

Zarządzenie Nr 231/13  
Wójta Gminy Grodzisko Dolne  
z dnia 15 lutego 2013r.

*w sprawie powołania Gminnego Zespołu Zarządzania Kryzysowego*

Na podstawie art.19 ust.1, ust. 4-7 ustawy z dnia 26 kwietnia 2007 roku o zarządzaniu kryzysowym ( Dz. U. Nr 89 poz. 590 z późn. zm.) oraz art.30 ust.1 ustawy z dnia 8 marca 1990 roku o samorządzie gminnym (j.t. Dz. U. z 2001r. Nr 142 ,poz. 1591 z późn. zm)

**Wójt Gminy Grodzisko Dolne  
zarządza co następuje**

**§ 1**

Powołuje się Gminny Zespół Zarządzania Kryzysowego zwany dalej „zespołem gminnym” w składzie:

1. Przewodniczący: **mgr inż. Telka Arkadiusz** – Zastępca Wójta Gminy Grodzisko Dolne,
2. Zastępca Przewodniczącego: **Wnęk Marek** - Młodszy kapitan PSP Leżajsk
3. Grupa planowania cywilnego,
4. Grupa monitorowania prognoz i analiz,
5. Grupa operacji i organizacji działań,
6. Grupa zabezpieczenia logistycznego,
7. Grupa opieki zdrowotnej i pomocy socjalno – bytowej,
8. Grupa wsparcia terenowego.

**§ 2**

Skład osobowy Gminnego Zespołu Zarządzania Kryzysowego określa załącznik Nr 1 do Zarządzenia.

**§ 3**

Szczegółowy zakres zadań Gminnego Zespołu Zarządzania Kryzysowego określa regulamin, stanowiący załącznik Nr 2 do Zarządzenia.

**§ 4**

Schemat organizacyjny Gminnego Zespołu Zarządzania Kryzysowego określa załącznik Nr 3 do Zarządzenia.

§ 5

Obsługę biurowo - kancelaryjną zespołu gminnego zapewnia Urząd Gminy.

§ 6

Funkcjonowanie zespołu finansowane jest z budżetu gminy Grodzisko Dolne.

§ 7

Zobowiązuje się wszystkich członków Gminnego Zespołu Zarządzania Kryzysowego do czynnego udziału w jego pracach i realizacji zadań zawartych w regulaminie pracy zespołu.

§ 8

Traci moc zarządzenie Nr 85/08 Wójta Gminy Grodzisko Dolne z dnia 3 kwietnia 2008r. w sprawie powołania Gminnego Zespołu Reagowania Kryzysowego.

§ 9

Zarządzenie wchodzi w życie z dniem podpisania.

WÓJTA GMINY  
mgr Jacek Chmura  
15.02.2013r.

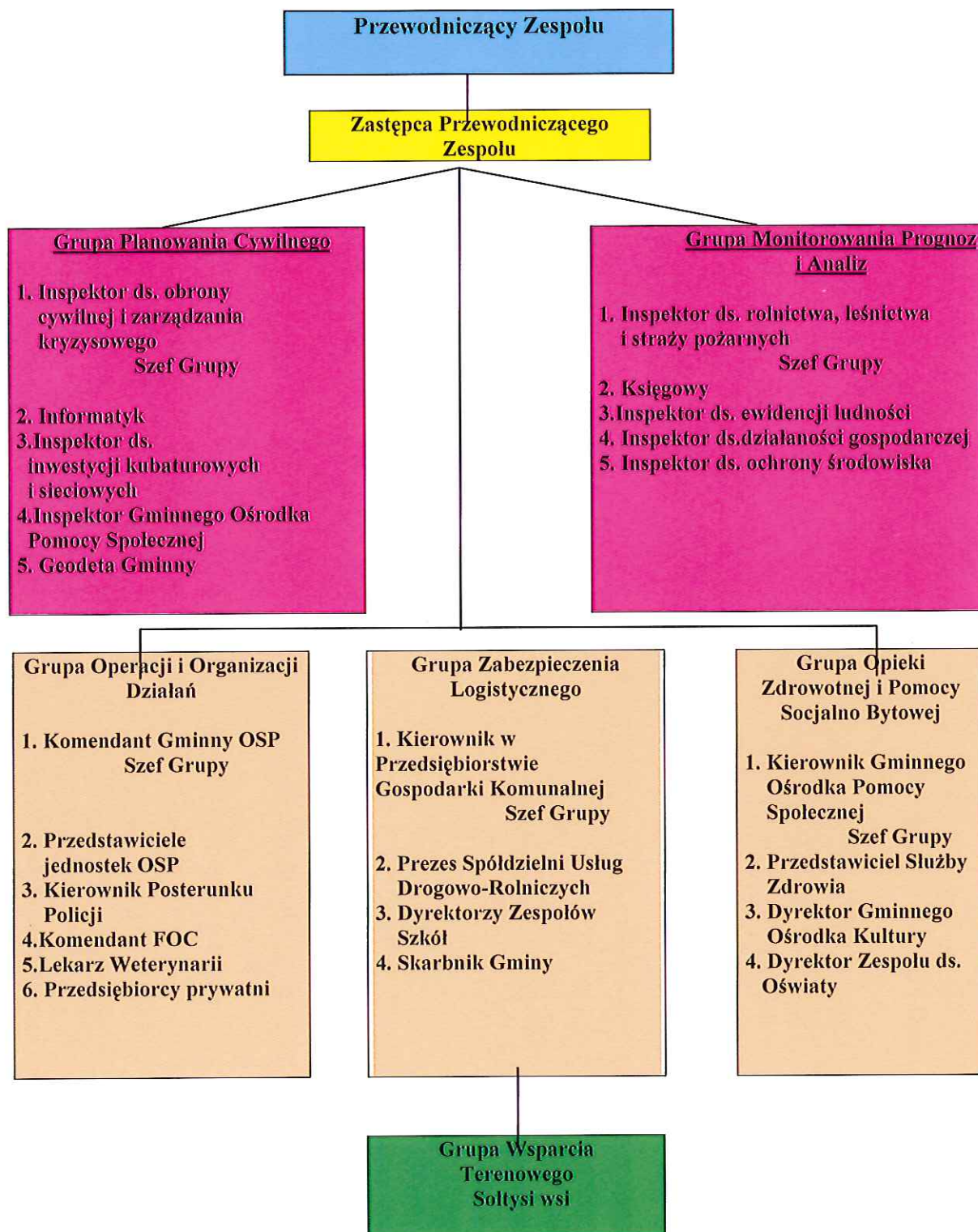
## SKŁAD OSOBOWY GMINNEGO ZESPOŁU ZARZĄDZANIA KRYZYSOWEGO

Lp.	Nazwisko i imię	Stanowisko	Funkcja w zespole	Adres domowy	Telefon służbowy	Telefon domowy	Telefon komórkowy
1	2	3	4	5	6	7	8
1.	TELKA Arkadiusz	Zastępca Wójta Gminy	Przewodniczący				
2.	WNEK Marek	Członek OSP Grodzisko Dolne Młodszy kapitan PSP Leżajsk	Zastępca Przewodniczącego				
Grupa plan							
1.	LIZAK Józef	Inspektor ds. obrony cywilnej i zarządzania kryzysowego gminy	Szef grupy				
2.	LASKOWSKI Krzysztof	Informatyk UG	Członek grupy				
3.	KRAJEWSKI Franciszek	Inspektor ds. inwestycji kubaturowych i sieciowych	Członek grupy				
4.	GDAŃSKI Andrzej	Inspektor Gminnego Ośrodka Pomocy Społecznej	Członek grupy				
5.	CZERWONKA Adam	Geodeta Gminny	Członek grupy				
Grupa monitor							
6.	STOPYRA Kazimierz	Inspektor ds. rolnictwa leśnictwa i straży pożarnych	Szef grupy				
7.	RYDZIK Andrzej	Księgowy Urzędu Gminy	Członek grupy				

1	2	3	4	5	6	7	8
8.	BEDNARZ Anna	Inspektor ds. ewidencji ludności i spraw wojskowych	Członek grupy				
9.	BAJ Stanisław	Inspektor ds. działalności gospodarczej	Członek grupy				
10.	DANAK Barbara	Inspektor ds. ochrony środowiska	Członek grupy				
Grupa operacji							
11.	MOSZKOWICZ Andrzej	Komendant Gminny OSP Starostwo Powiatowe w Leżajsku	Szef Grupy				
12.	KOSIOR Jan	Jednostka OSP Grodzisko Górne	Członek grupy				
13.	NICPOŃ Stanisław	Jednostki OSP Zmysłówka	Członek grupy				
14.	SOŁEK Stanisław	Jednostka OSP Wólka Grodziska	Członek grupy				
15.	MAJ Marek	Jednostka OSP Podlesie	Członek grupy				
16.	WOJTYNA Stanisław	Jednostka OSP Chodaczów	Członek grupy				
17.	LIZAK Dariusz	Jednostka OSP Laszczyń	Członek grupy				
18.	SERAFIN Józef	Jednostka OSP Grodzisko Dolne	Członek grupy				
19.	PAŁYS Andrzej	Jednostka OSP Grodzisko Dolne Miasto	Członek grupy				
20.	STRUG Stanisław	Jednostka OSP Grodzisko Nowe	Członek grupy				

1	2	3	4	5	6	7	8
21.	KUCŁO Jan	Kierownik Posterunku Policji w Grodzisku Dolnym - Aspirant	Członek grupy				
22.	SUSZYŁO Wiesław	Komendant Drużyny wykrywania i alarmowania OC	Członek grupy				
23.	ZAGÓRNY Jerzy	Lekarz weterynarii	Członek grupy				
24.	PAPAK Stanisław	Przedsiębiorca prywatny	Członek grupy				
Grupa opieki zdrowotnej							
25.	WIKIERA Andrzej	Kierownik GOPS	Szef grupy				
26.	PIELA Stanisław	Lekarz medycyny N ZOZ „Zdrowie”	Członek grupy				
27.	MACH- WAWRZASZEK Katarzyna	Dyrektor Ośrodka Kultury	Członek grupy				
28.	RYDZIK Maria	Dyrektor Zespołu Oświaty	Członek grupy				
Grupa zabezpieczenia							
29.	JAGUSTYN Józef	Kierownik w Przedsiębiorstwie Gospodarki Komunalnej	Szef grupy				
30.	MAJKUT Jan	Prezes Spółdzielni Usług Drogowo - Rolniczych	Członek grupy				

1	2	3	4	5	6	7	8
31.	MATUSZEK Roman	Dyrektor Zespołu Szkół w Grodzisku Górnym	Członek grupy				
32.	GDAŃSKA Halina	Dyrektor Zespołu Szkół w Grodzisku Dolnym	Członek grupy				
33.	JUŻYNIEC Barbara	Skarbnik Gminy	Członek grupy				
Grupa w							
34.	WOJTYNA Stanisław	Sołtys wsi Chodaczów	Członek grupy				
35.	MAZUREK Tadeusz	Sołtys wsi Grodzisko Dolne Miasto	Członek grupy				
36.	KRAJEWSKI Tadeusz	Sołtys wsi Grodzisko Dolne	Członek grupy				
37.	ŚLAŃDA Monika	Sołtys wsi Grodzisko Górne	Członek grupy				
38.	BIELECKI Jan	Sołtys wsi Grodzisko Nowe	Członek grupy				
39.	CZECH Marzena	Sołtys wsi Podlesie	Członek grupy				
40.	LIZAK Dariusz	Sołtys wsi Laszczyny	Członek grupy				
41.	KUBIS Stanisław	Sołtys wsi Opaleniska	Członek grupy				
42.	BECHTA Kazimierz	Sołtys wsi Zmysłówka	Członek grupy				
43.	DĄBEK Krzysztof	Sołtys wsi Wólka Grodziska	Członek grupy				



Załącznik Nr 2 do Zarządzenie nr 231/13 Wójta Gminy Grodzisko Dolne z dnia 15 lutego 2013r.

## **REGULAMIN GMINNEGO ZESPOŁU ZARZĄDZANIA KRYZYSOWEGO**

### **Rozdział I**

#### **POSTANOWIENIA WSTĘPNE**

##### **§ 1**

Zespół działa na podstawie:

- 1) art.19 ust.1, ust.4-7 ustawy z dnia 26 kwietnia 2007 roku o zarządzaniu kryzysowym ( Dz. U. Nr 89 poz.590 z późn. zm),
- 2) art.30 ust.1 ustawy z dnia 8 marca 1990r. o samorządzie gminnym (j.t. Dz.U. z 2001r. Nr 142, poz.1591 z późn. zm),
- 3) zarządzenia Nr 231 /13 Wójta Gminy Grodzisko Dolne z dnia 15 lutego 2013 r. w sprawie powołania Gminnego Zespołu Zarządzania Kryzysowego.

##### **§ 2**

Regulamin określa szczegółową organizację, zakres działania i tryb pracy Gminnego Zespołu Zarządzania Kryzysowego zwanego dalej zespołem gminnym.

### **Rozdział II**

#### **ORGANIZACJA ZESPOŁU GMINNEGO**

##### **§ 3**

Ustala się następującą organizację zespołu:

1. W skład zespołu wchodzi:

- przewodniczący zespołu,
- zastępca przewodniczącego zespołu,
- grupy stałe,
- grupy czasowe,
- przedstawiciele innych instytucji, podmiotów organizacyjnych, wyznaczonych przez Wójta i ujętych w siatce bezpieczeństwa.



2. W skład zespołu wchodzi następujące grupy robocze o charakterze stałym:
  - grupa planowania cywilnego,
  - grupa monitorowania, prognoz i analiz.
  
3. W skład zespołu wchodzi następujące grupy robocze o charakterze czasowym:
  - grupa operacji i organizacji działań,
  - grupa zabezpieczenia logistycznego,
  - grupa opieki zdrowotnej i pomocy socjalno – bytowej,
  - grupa wsparcia terenowego.
  
4. Do składu poszczególnych grup, w zależności od potrzeb i rodzaju zagrożenia, mogą być włączani inni specjaliści.
  
5. Miejscem pracy zespołu są pomieszczenia zlokalizowane w budynku Urzędu Gminy w Grodzisku Dolnym – Nr 15, 16, 17, 20.

### Rozdział III

## ZASADY DZIAŁANIA, TRYB PRACY ZESPOŁU

### § 4

Zespół gminny stanowi organ opiniodawczy – doradczy Wójta w zakresie zapobiegania skutkom klęski żywiołowej i sytuacji kryzysowej, realizuje zadania w czterech fazach:

1. **w fazie zapobiegania** podejmuje działania, które redukuje lub eliminują prawdopodobieństwo wystąpienia klęski żywiołowej i sytuacji kryzysowych albo w znacznym stopniu ograniczają ich skutki;
2. **w fazie przygotowania** podejmuje działania planistyczne dotyczące sposobów reagowania na czas wystąpienia klęski żywiołowej i sytuacji kryzysowych, a także działania mające na celu powiększenie zasobów sił i środków niezbędnych do efektywnego reagowania, zarządzanie, organizowanie i prowadzenie szkoleń, ćwiczeń i treningów z zakresu reagowania na potencjalne zagrożenia;
3. **w fazie reagowania** podejmuje działania polegające na dostarczeniu pomocy poszkodowanym, zahamowaniu rozwoju występujących zagrożeń oraz ograniczeniu strat i zniszczeń;
4. **w fazie odbudowy** podejmuje działania mające na celu przywrócenie zdolności reagowania, odbudowę zapasów służb ratowniczych oraz odtworzenie kluczowej dla

funkcjonowania gminy infrastruktury telekomunikacyjnej, energetycznej, paliwowej, transportowej i dostarczania wody.

Działania określone w pkt. 1,2,3,4 są realizowane przez zespół gminny w pełnym składzie.

#### § 5

1. Grupy robocze zespołu o charakterze stałym pracują zgodnie z rozkładem czasu pracy obowiązującego w Urzędzie Gminy w Grodzisku Dolnym z zapewnieniem całodobowych dyżurów.
2. W czasie obowiązywania stanu klęski żywiołowej i sytuacji kryzysowych zespół gminny pracuje w składzie grup roboczych o charakterze stałym i czasowym, w trybie ciągłym z zapewnieniem zmianowej pracy osób wchodzących w ich skład.

#### § 6

1. Dokumentami działań i prac zespołu gminnego są:
  1. roczny plan pracy – opracowany na podstawie propozycji przedstawionych przez członków zespołu i zatwierdzony przez Wójta,
  2. plan Zarządzania Kryzysowego Gminy Grodzisko Dolne,
  3. plan i program szkolenia obronnego,
  4. protokoły posiedzeń grup roboczych o charakterze stałym i czasowym,
  5. raporty bieżące i okresowe,
  6. karty zdarzeń,
  7. raporty odbudowy,
  8. plany ćwiczeń.
2. Posiedzenia zespołu gminnego zwołuje Przewodniczący nie rzadziej niż raz na kwartał.
3. W przypadkach wymagających natychmiastowej analizy i oceny zagrożeń oraz koordynacji działań ratowniczych, Przewodniczący może zarządzić posiedzenie zespołu gminnego w trybie natychmiastowym.
4. Posiedzeniami zespołu gminnego kieruje Przewodniczący, a w razie jego nieobecności Zastępca Przewodniczącego.
5. Materiały na posiedzenia zespołu przygotowują szefowie grup w ramach zakresu odpowiedzialności.
6. Materiały oraz porządek posiedzenia zespołu winny być dostarczone uczestnikom posiedzenia co najmniej 7 dni przed datą posiedzenia.

7. Posiedzenia zespołu gminnego są protokołowane przez wyznaczonych pracowników Gminnego Zespołu Zarządzania Kryzysowego.

#### §7

1. Na polecenie Przewodniczącego, Zastępcy Przewodniczącego zespołu gminnego zarządza co najmniej raz w roku ćwiczenie realizowane przez zespół w pełnym składzie.
2. Po przeprowadzonym ćwiczeniu Zastępcy Przewodniczącego opracowuje raport z ćwiczenia.

### Rozdział IV

#### ZADANIA ZESPOŁU

#### § 8

Do zadań zespołu należy w szczególności:

1. ocena występujących i potencjalnych zagrożeń mogących mieć wpływ na bezpieczeństwo publiczne i prognozowanie tych zagrożeń,
2. przygotowanie propozycji działań i przedstawianie wójtowi wniosków dotyczących wykonania, zmiany lub zaniechania działań ujętych w gminnym planie zarządzania kryzysowego,
3. przekazywania do wiadomości publicznej informacji związanej z zagrożeniami,
4. opiniowanie gminnego planu zarządzania kryzysowego.

### Rozdział V

#### ZADANIA OSÓB FUNKCYJNYCH ORAZ GRUP ZESPOŁU

#### § 9

Do zadań Przewodniczącego zespołu gminnego należy w szczególności:

- 1) przygotowanie planu pracy zespołu gminnego,
- 2) opracowanie regulaminu pracy zespołu gminnego,
- 3) ustalenie tematyki i terminu posiedzeń,
- 4) przewodniczenie posiedzeniom,
- 5) zapraszanie na posiedzenia osób nie będących członkami zespołu gminnego,

- 6) działanie w sytuacjach zagrożeń katastrofą naturalną lub awarią techniczną noszącą znamiona klęski żywiołowej i w sytuacjach kryzysowych,
- 7) koordynowanie działań w sytuacjach zagrożeń katastrofą naturalną lub awarią techniczną noszącą znamiona klęski żywiołowej i w sytuacjach kryzysowych,
- 8) inicjowanie i organizowanie prac zespołu gminnego.

## § 10

Do zakresu działania Zastępcy Przewodniczącego zespołu gminnego należy w wypadku nieobecności Przewodniczącego zespołu gminnego realizacja zadań określonych w § 9.

## § 11

### **1. Do zadań Szefa grupy planowania cywilnego należy koordynacja planowanych działań na wypadek wystąpienia nadzwyczajnych zagrożeń, a ponadto:**

- 1) organizowanie pracy w grupie oraz sprawowanie bieżącego nadzoru nad prawidłowym wykonaniem zadań,
- 2) opracowywanie rocznych programów prac i sprawozdań z działalności zespołu,
- 3) opracowywanie planu zarządzania kryzysowego,
- 4) organizowanie i uczestnictwo w posiedzeniach grupy z udziałem, zaproszonych przedstawicieli innych jednostek organizacyjnych,
- 5) udział w organizacji i przeprowadzaniu szkoleń i ćwiczeń,
- 6) udział przy sporządzaniu wstępnych raportów strat i szkód oraz programów odbudowy.

### **2. Do zadań grupy planowania cywilnego należy w szczególności:**

#### **I. Faza zapobiegania:**

- 1) określenie stref, obszarów rejonów szczególnie narażonych na występowanie zdarzeń mających znamiona klęski żywiołowej lub sytuacji kryzysowych oraz sposoby ochrony ludności i mienia na tych obszarach,
- 2) opracowanie koncepcji zintegrowanego programu działań na wypadek wystąpienia zagrożeń mających znamiona klęski żywiołowej lub sytuacji kryzysowych,
- 3) ustalanie sposobów informowania, ostrzegania i alarmowania ludności na wypadek wystąpienia poszczególnych rodzajów zagrożeń,
- 4) ocena przebiegu prowadzonych działań ratowniczych,

#### **II. Faza przygotowania:**

- 1) opracowanie planu zarządzania kryzysowego i planu operacyjnego ochrony przed powodzią oraz bieżąca ich aktualizacja,
- 2) koordynacja zadań wynikających z planu zarządzania kryzysowego i planów operacyjnych ochrony przed powodzią,
- 3) organizowanie ćwiczeń i szkoleń zespołu gminnego,
- 4) koordynacja przygotowań organizacyjno – operacyjnych i logistycznych na wypadek wystąpienia sytuacji kryzysowych,

- 5) ocena stanu zabezpieczenia przeciwpowodziowego w gminie.

### **III. Faza reagowania:**

- 1) przygotowanie informacji oraz propozycji do decyzji Wójta w sytuacjach mających znamiona zdarzeń klęski żywiołowej i sytuacji kryzysowych,
- 2) koordynacja działań związanych z ewakuacją ludności, zwierząt gospodarskich i mienia z obszarów zagrożonych,
- 3) koordynacja użycia sił i środków do ograniczania rozmiarów skutków zdarzeń kryzysowych.

### **IV. Faza odbudowy:**

- 1) opracowanie zakresu przedsięwzięć likwidacji skutków zdarzeń (plan odbudowy),
- 2) ustalanie wykonawców, sposobów i terminów usuwania skutków zdarzeń,
- 3) koordynacja działań związanych z przywróceniem środowiska do stanu istniejącego przed kryzysem.

## **§ 12**

### **1. Do zadań Szefa grupy monitorowania, prognoz i analiz należy zapewnienie ciągłego monitorowania, prognozowania i analizy występujących zagrożeń na terenie gminy a ponadto:**

- 1) organizowanie pracy w grupie oraz sprawowanie bieżącego nadzoru nad prawidłowym wykonaniem zadań,
- 2) nadzór nad zapewnieniem całodobowej łączności telefonicznej i faksowej dla potrzeb zespołu gminnego,
- 3) uruchamianie procedur zarządzania w wypadku wystąpienia symptomów zagrożeń,
- 4) zapewnienie bieżących prognoz i analiz o możliwości wystąpienia zagrożeń,
- 5) przekazanie informacji dla służb ratowniczych oraz ostrzeganie i alarmowanie sił ratowniczych i ludności o zagrożeniu,
- 6) współdziałanie w organizacji i prowadzeniu szkoleń i ćwiczeń,
- 7) opracowywanie i przesyłanie dla środków masowego przekazu komunikatów dotyczących zagrożenia ludności.

### **2. Do zadań grupy monitorowania, prognoz i analiz należy w szczególności:**

#### **I. Faza zapobiegania:**

- 1) opracowanie i aktualizacja dokumentacji planistycznej dot. sposobów reagowania na czas wystąpienia klęski żywiołowej i sytuacji kryzysowych,
- 2) prowadzenie analiz i oceny możliwości wystąpienia negatywnych zdarzeń na obszarze gminy oraz formułowanie wniosków w celu zapobiegania ich wystąpienia,

- 3) zapewnienie i utrzymywanie całodobowej łączności w celu przekazywania informacji oraz powiadamiania o zagrożeniach,
- 4) tworzenie bazy danych o stanie infrastruktury i możliwości jej wykorzystania dla potrzeb sił ratowniczych oraz bazy danych z zakresu zabezpieczenia warunków przetrwania dla poszkodowanej ludności,
- 5) współpraca z grupami monitorowania, prognoz i analiz niższych szczebli,
- 6) uczestnictwo w opracowywaniu dokumentacji planistycznej zespołu gminnego,
- 7) opracowywanie informacji dla potrzeb Wójta o sytuacji na terenie gminy.

## **II. Faza przygotowania;**

- 1) organizacja wewnętrznych treningów i szkoleń grupy oraz udział w ćwiczeniach zespołu gminnego,
- 2) prowadzenie stałego monitoringu, zapewnienie bieżących informacji dla Wójta, jednostek administracji samorządowej i środków masowego przekazu o potencjalnych i zaistniałych wydarzeniach społecznych, gospodarczych, politycznych i zdarzeniach o znamionach kryzysu, występujących na terenie gminy i w jej otoczeniu.

## **III. Faza reagowania:**

- 1) analizowanie, prognozowanie rozwoju powstałych zdarzeń i przebiegu działań, w oparciu o posiadane informacje z terenu zdarzenia,
- 2) współpraca z instytucjami realizującymi stały monitoring środowiska,
- 3) uruchamianie określonych procedur działania w sytuacjach kryzysowych,
- 4) informowanie w trybie alarmowym podmiotów uczestniczących w akcji ratunkowej o możliwości powstania nadzwyczajnych zagrożeń oraz ostrzeżenie i alarmowanie ludności,
- 5) przekazywanie decyzji Wójta o ogłoszeniu i odwołaniu pogotowia i alarmu przeciwpowodziowego,
- 6) zbieranie informacji o prowadzonych działaniach i opracowanie informacji dla potrzeb Szefa zespołu gminnego o sytuacji na terenie gminy,
- 7) dokumentowanie przedsięwzięć podejmowanych na wypadek wystąpienia zagrożeń, noszących znamiona klęski żywiołowej oraz procedur służących zapobieganiu i usuwaniu ich skutków.

## **IV. Faza odbudowy;**

- 1) analizowanie sprawozdań i informacji otrzymanych z Centrów zlokalizowanych powyżej poziomu gminy, zespolonych służb, inspekcji i straży oraz opracowywanie odpowiednich wniosków,
- 2) sporządzanie wstępnych raportów strat i szkód.

## § 13

**1. Do zadań Szefa grupy operacji i organizacji działań należy koordynacja działań ratowniczych prowadzonych przez uczestniczące w akcji podmioty , a ponadto :**

- 1) kierowanie i nadzorowanie pracy grupy,
- 2) organizowanie akcji ratunkowych w rejonach zagrożonych,
- 3) współudział w organizacji i prowadzeniu szkoleń i ćwiczeń,

**2. Do zadań grupy operacji i organizacji działań należy w szczególności:**

### **I Faza zapobiegania:**

- 1) uczestnictwo w tworzeniu procedur reagowania na wypadek klęski żywiołowej i sytuacji kryzysowych,
- 2) uczestnictwo w opracowaniu Gminnego Planu Zarządzania Kryzysowego oraz planu ochrony przed powodzią w zakresie użycia sił ratowniczych.

### **II. Faza przygotowania:**

- 1) organizacja wewnętrznych treningów i szkoleń grupy oraz udział w ćwiczeniach zespołu gminnego,
- 2) współudział w aktualizacji zasadniczych dokumentów zespołu gminnego.

### **III. Faza reagowania:**

- 1) koordynowanie działań ratowniczych w Akcji Ratowniczej,
- 2) bieżąca analiza przebiegu działań ratowniczych i przedstawienie wniosków w zakresie potrzeb sił i środków.

### **IV. Faza odbudowy:**

- 1) dokonanie oceny przebiegu działań ratowniczych i formułowanie wniosków w tym zakresie,
- 2) opracowanie programu odtworzenia gotowości sił ratowniczych i potrzeb środków materiałowo- technicznych do zabezpieczenia.

## § 14

**1. Do zadań Szefa grupy zabezpieczenia logistycznego należy zapewnienie ciągłości zabezpieczenia logistycznego prowadzonych działań, a ponadto:**

- 1) kierowanie i nadzorowanie pracy grupy,

- 2) współdziałal w organizacji i prowadzeniu szkoleń i ćwiczeń,
- 3) inicjowanie i podejmowanie przedsięwzięć organizacyjnych w celu zapewnienia właściwej i terminowej realizacji zadań grupy,
- 4) posiadanie aktualnych wykazów sił i środków służb ratowniczych oraz formacji Obrony Cywilnej,
- 5) koordynowanie wykorzystania środków technicznych w prowadzonych akcjach ratunkowych,
- 6) wydawanie poleceń jednostkom organizacyjnym uczestniczącym w akcjach ratunkowych w sprawie przygotowania organizacyjnego do prowadzenia akcji.

## **2. Do zadań grupy zabezpieczenia logistycznego należy w szczególności:**

### **I. Faza zapobiegania:**

- 1) planowanie procedur i programów reagowania w czasie klęski żywiołowej i sytuacji kryzysowych,
- 2) tworzenie i utrzymanie w aktualności bazy danych o terenowej infrastrukturze technicznej w zakresie niezbędnych środków do prowadzenia akcji ratunkowej,
- 3) koordynacja zasobami środków transportu i sprzętu specjalistycznego dla zapewnienia zaopatrzenia sił ratowniczych.

### **II. Faza przygotowania:**

- 1) organizacja wewnętrznych treningów i szkoleń grupy oraz udział w ćwiczeniach zespołu,
- 2) udział w opracowaniu planu zarządzania kryzysowego i planu operacyjnego ochrony przed powodzią,
- 3) współpraca z podmiotami w zakresie użycia sprzętu specjalistycznego do wsparcia działań ratowniczych,
- 4) współdziałanie z organami administracji samorządowej w zakresie możliwości wykorzystania sprzętu przeciwpowodziowego będącego na wyposażeniu magazynów przeciwpowodziowych,
- 5) analizowanie posiadanych zasobów żywności i płodów rolnych oraz możliwości ich pozyskania,
- 6) planowanie użycia środków techniczno-materiałowych do prognozowania obszarów wystąpienia zagrożeń.

### **III. Faza Reagowania:**

- 1) koordynacja zabezpieczenia logistycznego działań ratowniczych i zabezpieczenia potrzeb bytowych poszkodowanej ludności w celu zapewnienia jej warunków przetrwania,
- 2) organizacja zabezpieczenia funkcjonowania infrastruktury na terenach objętych klęską żywiołową i sytuacją kryzysową,



- 3) koordynacja zabezpieczenia logistycznego ewakuacji ludności z terenów zagrożonych.

#### **IV. Faza odbudowy:**

- 1) ocena i analiza przebiegu działań ratunkowych i pomocnych w zakresie zabezpieczenia logistycznego,
- 2) ustalenie priorytetów w zakresie logistyki podczas odtwarzania gotowości do działań sił ratowniczych i zapasów środków materiałowo- technicznych,
- 3) współdziałanie w opracowaniu raportów szkód i odbudowy.

### **§ 15**

#### **1. Do zakresu działania Szefa grupy opieki zdrowotnej i pomocy socjalno-bytowej należy koordynacja przedsięwzięć w zakresie pomocy medycznej i socjalno- bytowej poszkodowanym w wyniku nadzwyczajnych zagrożeń, a ponadto:**

- 1) kierowanie i nadzorowanie pracy grupy,
- 2) organizowanie i uczestnictwo w posiedzeniu grupy z udziałem zaproszonych przedstawicieli innych jednostek organizacyjnych,
- 3) udzielenie pomocy dla poszkodowanej ludności w rejonach zagrożonych przez podległą placówkę pomocy społecznej we współdziałaniu z placówkami opieki zdrowotnej,
- 4) współdziałanie w organizacji i prowadzeniu szkoleń i ćwiczeń,
- 5) realizowanie zadań w zakresie pomocy społecznej i humanitarnej wynikających z Gminnego Planu Zarządzania Kryzysowego.

#### **2. Do zadań grupy opieki zdrowotnej i pomocy socjalno – bytowej należy w szczególności:**

##### **I. Faza Zapobiegania:**

- 1) prowadzenie działalności planistycznej i organizacyjnej w Gminnym Ośrodku Pomocy Społecznej w zakresie pomocy socjalno-bytowej dla poszkodowanych w sytuacjach kryzysowych,

##### **II. Faza przygotowania:**

- 1) bieżąca ocena sytuacji w zakresie działania służby zdrowia i pomocy społecznej,
- 2) organizowanie wewnętrznych treningów i szkoleń grupy oraz udział w ćwiczeniach zespołu.

### **III Faza reagowania :**

- 1) współpraca z instytucjami i organizacjami pozarządowymi w zakresie koordynacji pomocy humanitarnej,
- 2) inicjowanie i organizowanie pomocy socjalnej i psychologicznej dla ludności dotkniętej klęską,
- 3) prowadzenie ciągłego monitoringu stanu sanitarnego i epizootycznego na obszarach dotkniętych klęską żywiołową,
- 4) organizowanie w okresie zagrożenia analiz fizyko-chemicznych i bakteriologicznych na terenach objętych klęską żywiołową oraz podczas usuwania jej skutków.

### **IV. Faza odbudowy:**

- 1) ocena i analiza akcji pomocnych,
- 2) opracowanie propozycji odbudowy uszkodzonej infrastruktury medycznej i pomocy społecznej,
- 3) odtwarzanie niezbędnych zapasów środków medycznych i socjalnych,
- 4) sporządzenie raportów końcowych wraz z wnioskami.

#### **§ 16**

**Do zadań grupy wsparcia terenowego należy we wszystkich czterech fazach w szczególności:**

- 1) wspomaganie Gminnego Zespołu Zarządzania Kryzysowego na etapie planowania i ustalania procedur działania w sytuacjach kryzysowych,
- 2) prowadzenie stałego monitoringu stanu rozwoju sytuacji kryzysowej na podległym sobie terenie gminy,
- 3) utrzymywanie ciągłego kontaktu z zespołem gminnym w czasie sytuacji kryzysowej na podległym terenie,
- 4) udzielanie wszelkich informacji i pomocy logistycznej służbom prowadzącym akcję ratunkową na określonym obszarze gminy, gdzie członek grupy pełni funkcję sołtysa lub na terenie sołectwa przyległego,
- 5) branie czynnego udziału w pracach komisji d/s szacowania szkód,
- 6) przedstawianie propozycji w zakresie odbudowy i usuwania szkód powstałych w wyniku wystąpienia sytuacji kryzysowej.

#### **§ 17**

Regulamin podlega okresowej aktualizacji przy wykorzystaniu wniosków przedłożonych przez członków zespołu gminnego, wynikających z prowadzonych treningów, ćwiczeń szkoleń i prowadzonych akcji.