



**Raport  
o stanie Gminy Grodzisko Dolne  
za rok 2021**

**Spis treści:**

I. Informacje ogólne.....	4
1. Gmina Grodzisko Dolne, jej granice, wielkość i położenie .....	4
2. Historia .....	5
3. Tereny inwestycyjne w Gminie.....	6
II. Organy i zarządzanie Gminą .....	7
1. Organ wykonawczy .....	7
2. Organ stanowiący .....	7
3. Organy pomocnicze – samorząd wiejski, sołectwa.....	9
4. Urząd Gminy.....	10
III. Jednostki organizacyjne Gminy .....	12
1. Gminny Ośrodek Pomocy Społecznej .....	12
2. Środowiskowy Dom Samopomocy w Laszczynach i Filia w Zmysłówce .....	12
IV. Gminne osoby prawne .....	16
1. Gminny Ośrodek Kultury w Grodzisku Dolnym .....	16
2. Gminna Biblioteka Publiczna w Grodzisku Dolnym.....	17
3. Przedsiębiorstwo Gospodarki Komunalnej w Grodzisku Dolnym.....	19
V. Sytuacja demograficzna i społeczna w Gminie. Ochrona zdrowia.....	23
1. Ludność gminy oraz sprawy społeczno-obywatelskie.....	23
2. Sytuacja rynku pracy na terenie Gminy.....	25
3. Działalność gospodarcza na terenie Gminy .....	25
4. Transport zbiorowy na terenie Gminy.....	26
5. Opieka zdrowotna na terenie Gminy.....	27
6. Pomoc społeczna w Gminie.....	28
VI. Finanse Gminy.....	31
1. Zestawienie dochodów i wydatków jednostki samorządu terytorialnego.....	31
2. Przychody i rozchody w 2021r.....	34
3. Stan środków na rachunku bankowym Gminy.....	34
4. Dotacje udzielone dla jednostek sektora finansów publicznych w 2021r .....	34
5. Dotacje udzielone dla jednostek spoza sektora finansów publicznych w 2021r.....	35
6. Finanse Gminy – podsumowanie.....	36
VII. Mienie komunalne.....	37
1. Stan mienia komunalnego.....	37
2. Wykaz budynków i budowli oraz innego mienia będącego własnością Gminy .....	38
3. Inwestycje gminne zwiększające wartość mienia gminnego w 2021r. ....	41
4. Wartość mienia gminnego na koniec 2021r. ....	42
5. Obrót mieniem komunalnym w roku 2021r. ....	42
6. Akcje i udziały Gminy.....	44
VIII. Inwestycje i Infrastruktura.....	45
1. Inwestycje.....	45
2. Infrastruktura drogowa.....	47
3. Infrastruktura sieciowa.....	50
IX. Oświata i edukacja.....	56
1. Organizacja i baza lokalowa.....	56
2. Budynki i pomieszczenia przeznaczone do realizacji zadań oświatowych .....	57
3. Kadra i system doskonalenia zawodowego .....	57
4. Poziom nauczania .....	58
5. Projekty realizowane przez placówki oświatowe.....	59
6. Stan realizacji zadań oświatowych.....	60
7. Kontrola obowiązkunauki.....	60
8. Stypendia.....	61
9. Finansowanie zadań oświatowych.....	61

X. Ochrona środowiska i gospodarka odpadami komunalnymi .....	62
1. Gospodarka odpadami komunalnymi.....	62
2. Działalność PSZOK-u.....	63
3. Nieruchomości objęte systemem gospodarowania odpadami komunalnymi .....	64
4. Wpływy, należności i koszty systemu gospodarowania odpadami .....	64
XI. Organizacje Pozarządowe.....	66
1. Informacje ogólne.....	66
2. Dane statystyczne .....	66
3. Finansowe formy współpracy z organizacjami pozarządowymi .....	67
4. Pozafinansowe formy współpracy Gminy z organizacjami pozarządowymi.....	67
5. Wnioski.....	67
XII. Ochrona przeciwpożarowa i bezpieczeństwo publiczne.....	69
1. Ochrona przeciwpożarowa.....	69
2. Statystyka OSP – rok 2021 .....	70
3. Bezpieczeństwo publiczne.....	73
4. Statystyka policyjna – teren gminy w roku 2021 .....	73
XIII. Sport i rekreacja.....	76
1. Obiekty sportowe na terenie Gminy.....	76
2. Tereny rekreacyjne.....	76
3. Szlaki i trasy turystyczne.....	77
XIV. Podsumowanie.....	79

# I. Informacje ogólne

## 1. Gmina Grodzisko Dolne, jej granice, wielkość i położenie.

Gmina Grodzisko Dolne jest jedną z 109 gmin wiejskich województwa podkarpackiego. Powołana do życia z dniem 1 stycznia 1973r. Uchwałą Wojewódzkiej Rady Narodowej w Rzeszowie Nr XVIII/56/72 z dnia 4 grudnia 1972r. Położona w powiecie leżajskim, administracyjnie podzielona na 10 sołectw: Grodzisko Dolne, Grodzisko, Grodzisko Górne, Grodzisko Nowe, Wólka Grodziska, Chodaczów, Laszczyny, Opaleniska, Zmysłówka i Grodzisko Podlesie. Powierzchnia gminy wynosi 78,42 km<sup>2</sup>. Na dzień 31.12.2021r. gminę zamieszkiwało 8 011 osób, co daje 102,15 osób/km<sup>2</sup>.



W porównaniu z rokiem 2020 liczba mieszkańców gminy zmniejszyła się o 59 osób. Mieszkańcy w niemal 100% są wyznawcami religii rzymskokatolickiej, mocno zakorzeniona jest w społeczności lokalnej kultura i zwyczaje katolickie, podtrzymywane i pielęgnowane od pokoleń.

Gmina Grodzisko Dolne należy do powiatu leżajskiego i graniczy z czterema gminami ościennymi, którymi są: Gmina Leżajsk (powiat leżajski), Gmina Żołynia (powiat łańcucki), Gmina Białobrzegi (powiat łańcucki), oraz Gmina Tryńcza (powiat przeworski). Przez gminę przepływa potok Leszczynka, który znajduje swoje ujście w rzece Wisłok.



Teren Gminy charakteryzuje się urozmaiconą rzeźbą terenu i znacznym potencjałem przyrodniczym, który podwyższa jej turystyczno-rekreacyjne walory. Jest tu wiele pięknych i ciekawych miejsc, które ze względu na bogactwo przyrodniczo-krajobrazowe warty zobaczyć. Są to m.in. punkty widokowe, z których przy pięknej słonecznej pogodzie rozpościerają się zapierające dech w piersiach widoki. Szlaki turystyczne przebiegające przez gminę pozwalają na podziwianie krajobrazów z możliwością zwiedzania obiektów historycznych i kulturowych.

Charakterystyczne ukształtowanie terenu jest zasługą dużej jednostki geologiczno-tektonicznej zapadliska przedkarpackiego, powstałego podczas fałdowania alpejskiego. Układ warstw skalnych tworzą łupki ilaste, skały wapienne i piaskowce.

Ciekawym i godnym polecenia miejscem jest Rezerwat Przyrody w Zmysłówce, w drzewostanie którego znajdują się liczne egzemplarze okazałych dębów liczących ok. 350 lat, buków i modrzewi o pomnikowych wymiarach. Rezerwat został utworzony w 1953 roku i ma powierzchnię 2,44 hektara. Okoliczne lasy cechuje olbrzymie bogactwo fauny i flory. Liczne zakrzewienia, jeziorka i zagłębienia polodowcowe, tworzą charakterystyczne oczka wodne. Największym z nich jest zbiornik wodny „Czyste”, który stanowi doskonałe miejsce do wędkowania i letniego wypoczynku okolicznych mieszkańców i turystów. Ciekawa rzeźbę terenu wytworzyły spływające wody polodowcowe. Naturalne tereny zalewowe Doliny Dolnego Sanu znajdują się we wschodniej części gminy. Po stronie zachodniej podziwiać możemy harmonijnie rozłożone polodowcowe wzniesienia Płaskowyzu

Kolbuszowskiego z fragmentem Doliny Dolnego Wisłoka. Ten właśnie płaskowyż opadając wyraźną krawędzią w Pradolinę Podparpacką przecięty został licznymi wąwozami (sięgającymi głębokości do 30 m.) i doliną Leszczynki. O dużym przewyższeniu terenu świadczą liczby: najwyżej położone punkty gminy sięgają wysokości 236,9 m.n.p.m. (Zaborcze), a najniższe wysokości 175 m.n.p.m. (ujście Leszczynki).

Gleby gminy są dość zróżnicowane ze względu na podłoże skalne. W Pradolinie Podkarpackiej przeważają gleby bielicowe i bielice. Zajmują one ok. 57% powierzchni gminy. W dalszej kolejności znajdują się brunatne i płowe (40%), mady (2%) i gleby inicjalne (1%).

## 2. Historia.

Teren Gminy Grodzisko Dolne od wielu lat pozostaje w zainteresowaniu archeologów. Na jej obszarze dokonano wiele odkryć archeologicznych. W wyniku tych prac odkryto ślady osadnictwa sprzed ponad 11 tysięcy lat, co należy do rzadkości w skali ogólnopolskiej.

Pierwsze wiadomości źródłowe o Grodzisku pochodzą z końca XIV wieku. Według dociekań archeologów i historyków, początki osadnictwa na tym terenie datuje się na ok. VI-V w p.n.e. Jak wskazuje sama nazwa miejscowości w Grodzisku istniał gród warowny, będący własnością prywatną rodów magnackich. Zbudowano go na jednym z pagórków w pobliżu obecnego Urzędu Gminy. Tradycja głosi, że Grodzisko zostało założone przez Bolesława Chrobrego, który osadził w nim swoich wojów. Grodzisko wchodziło w skład dóbr przeworsko-jarostawskich. Dobra te na przestrzeni wieków zmieniały swoich właścicieli. W XIV wieku były w posiadaniu rodu Leliwitów-Tarnowskich-Jarostawskich. Następnie weszły w skład posiadłości Aleksandra Konstantego Ostrońskiego, a następnie po jego śmierci przypadły jego córce Zofii, zamężnej ze Stanisławem Lubomirskim – wojewodą krakowskim, dziedzicem dóbr Łańcuta. W wyniku podziałów rodzinnych jego spadkobierców teren ten ostatecznie przypadł Sebastianowi Lubomirskiemu.

Od XVII wieku Grodzisko spełniało rolę ośrodka rzemieślniczo-targowego za sprawą uzyskania w 1613r. prawa do organizowania dwóch targów. W 1664r. Sebastian Lubomirski zatwierdził statut cechu tkaczy. Miejscowość zastąpiła w regionie z produkcji tkanin, targów sukien i rzemiosła. W XVIII wieku otrzymało prawa miejskie. Ostatnim właścicielem rodu był Marcin Lubomirski znany jako „książę bandyta”, który w 1720r. założył tutaj miasto prywatne, aby w ok. 1779r. wyzbyć się Grodziska na rzecz Macieja Aleksandra Borzęckiego. W 1787r. posiadłości przeszły na własność Michała Drohojowskiego, a następnie były w posiadaniu rodziny Kollermanów. Na przełomie XIX i XX wieku właścicielką Grodziska Dolnego i Grodziska Górnego była baronowa Domicela Branhid. Wólka Grodziska wchodziła w skład ordynacji Potockich z Łańcuta.

Grodzisko było dużą, stale rozwijającą się osadą, z której wyrastały kolejne wsie i przysiółki. Do największych należały: Grodzisko Dolne, Miasteczko, Grodzisko Górne i Wólka Grodziska. Od 1940r. działały tu placówka ZWZ - AK i Oddział Batalionów Chłopskich. W 1984r. Grodzisko zostało odznaczone Krzyżem Walecznych.

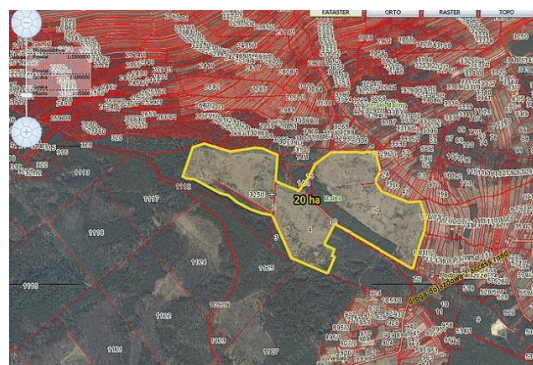
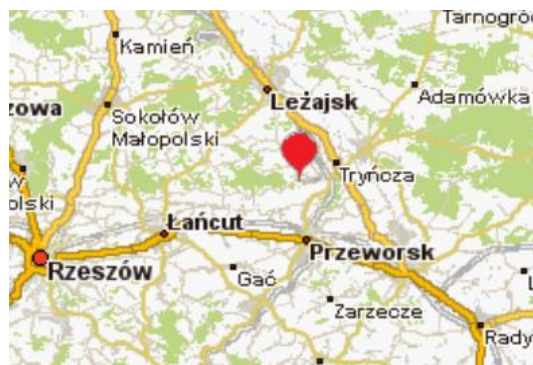
Najstarszym zabytkiem Grodziska jest kościół parafialny p.w. św. Barbary, w stylu eklektycznym, murowany, o charakterze obronnym, z II poł. XVIII w., rozbudowany w następnym stuleciu. Wystrój i wyposażenie główne XVIII-XX - wieczne. Drewniany ołtarz znajdujący się w Nawie Głównej wykonany został w latach 1897-1900 przez miejscowego rzemieślnika Józefa Malacha. Charakterystycznym elementem Grodziska i jego okolic są wszechobecne przydrożne krzyże i XIX wieczne zabytkowe kapliczki o bardzo interesującej architekturze. Ich piękna i niejednokrotnie oryginalna forma wspina się harmonizując z otaczającą nas przyrodą. Stawiane na rozstajach dróg dla bezpieczeństwa podróżnych, jako dziękczynienie za otrzymane łaski pozostały po dzień dzisiejszy.

Grodzisko chlubi się pochodzeniem wielu znanych ludzi m.in. prof. Wojciecha Burszty, prof. Józefa Burszty (1914-1987) etnografa i socjologa wsi, prof. Franciszka Leji (1885-1979) nestora matematyki polskiej, oraz ks. prof. Wincentego Urbana (1911-1983), historyka kościoła, biskupa sufragana wrocławskiego.

Na przestrzeni dziejów gminy znaczący wkład w rozwój ekonomiczny poszczególnych miejscowości Grodzisko Dolne wniosła mniejszość żydowska, która stanowiła w tym regionie drugie po Leżajsku skupisko Żydów. Posiadali oni tutaj swój kahał i synagogę. Po wywłaszczeniu ludności żydowskiej przez Niemców, większość uciekła, kilkanaście osób przechowało miejscowa ludność, a pozostali rozstrzelano na miejscowym cmentarzu żydowskim.

### 3. Tereny inwestycyjne w gminie.

„Malne”



INFORMACJE OGÓLNE	
Powierzchnia	46 ha
Tereny niezalesione	21 ha
Możliwość powiększenia terenu	Tak
Właściciel	Gmina Grodzisko Dolne
Plan zagospodarowania przestrzennego	Nie
Klasa gruntów	Ps IV, k IV, Ps V, Ps VI
Różnica poziomów w terenie	0m – teren płaski
Obecne użytkowanie	Pastwisko
Ryzyko wystąpienia zalań/obsunięć	NIE
Przeszkody podziemne na działce	NIE
Przeszkody na powierzchni terenu	NIE
Ograniczenia ekologiczne	Teren Zmysłowskiego Obszaru Krajobrazu Chronionego
Istniejące budynki/zabudowania	NIE
Współrzędne Google Maps	50.139065, 22.452743
Przeznaczenie	Usługi turystyczne, rekreacja

Teren inwestycyjny z uwagi na swoje położenie na terenie Zmysłowskiego Obszaru Krajobrazu Chronionego posiada szereg ograniczeń ekologicznych. Od inwestorów zainteresowanych prowadzeniem działalności na tym obszarze, przepisy prawa wymagają mogą przeprowadzenia uprzedniej oceny środowiskowej oddziaływania charakteru i rodzaju tej działalności na miejsce jej prowadzenia.

## II. Organy i zarządzanie Gminą.

### 1. Organ wykonawczy.



Wójt Gminy – P. Jacek Chmura

Organem wykonawczym w gminie jest Wójt. To stanowisko od roku 2006 nieprzerwanie piastuje p. Jacek Chmura. Urodził się w 1970 roku i od urodzenia mieszka w Grodzisku Dolnym. Jest żonaty i ma dwie córki. Posiada wykształcenie wyższe – ukończył studia pedagogiczne na Wydziale Nauk Społecznych Katolickiego Uniwersytetu Lubelskiego. Z pracą w samorządzie związany jest od dawna. Początkowo był m.in. pracownikiem Urzędu Gminy, następnie Kierownikiem Gminnego Ośrodka Pomocy Społecznej w Grodzisku Dolnym i Kierownikiem Powiatowego Centrum Pomocy Rodzinie w Leżajsku.

#### *Pozostałe osoby z kierownictwa Gminy:*

P. Mariusz Jasic: Zastępca Wójta

P. Barbara Jużynec: Skarbnik Gminy

P. Adam Chmura: Sekretarz Gminy

### 2. Organ stanowiący.



Skład Rady Gminy Grodzisko Dolne VIII kadencji tworzą: Gdański Andrzej, Gdański Jerzy, Grabowiec Danuta, Grzywna Andrzej, Konieczny Zbigniew, Kryła Stanisław, Kulpa Stanisław, Matuszek Kazimierz, Miś Dorota Anna, Miś Mariusz, Nicpoń Józef, Różycki Sylwester, Sigda Andrzej, Trojnar Alicja oraz Urban Wojciech. Przewodniczącym Rady Gminy jest P. Matuszek Kazimierz, a Wiceprzewodniczącym P. Nicpoń Józef.

Komisje Stałe Rady Gminy				
Nazwa Komisji	<i>Komisja Rewizyjna</i>	<i>Komisja Budżetu i Finansów</i>	<i>Komisja Spraw Społecznych</i>	<i>Komisja Skarg, Wniosków i Petycji</i>
<b>Skład Komisji</b>	1) Różycki Sylwester 2) Gdański Jerzy 3) Grabowiec Danuta 4) Grzywna Andrzej 5) Kryła Stanisław 6) Kulpa Stanisław 7) Miś Mariusz	1) Trojnar Alicja 2) Gdański Jerzy 3) Grabowiec Danuta 4) Grzywna Andrzej 5) Konieczny Zbigniew 6) Kryła Stanisław 7) Matuszek Kazimierz 8) Różycki Sylwester 9) Sigda Andrzej	1) Miś Dorota 2) Gdański Andrzej 3) Grabowiec Danuta 4) Kulpa Stanisław 5) Miś Mariusz 6) Nicpoń Józef 7) Urban Wojciech	1) Konieczny Zbigniew 2) Miś Dorota 3) Sigda Andrzej 4) Urban Wojciech 5) Trojnar Alicja

Rada Gminy Grodzisko Dolne w roku 2021 obradowała na 10-u posiedzeniach. W tym czasie podejmowała szereg decyzji i uchwał regulujących bieżące funkcjonowanie samorządu gminnego. Z treścią protokołów z obrad oraz relacją audio-wizualną z przebiegu posiedzeń można zapoznać się pod linkami:

- 1) Protokoły z Sesji Rady Gminy Grodzisko Dolne:  
<http://www.grodziskodolne.pl/24-gmina/5837-protokoly-z-sesji-oraz-wykaz-imennych-glosowan-radnych.html>
- 2) Relacja z obrad Sesji Rady Gminy audio-wizualna:  
<http://www.grodziskodolne.pl/24-gmina/8826-nagrania-z-sesji-rady-gminy.html>



W roku ubiegłym najwięcej uchwał dotyczyło gospodarki finansowej Gminy oraz zamierzeń inwestycyjnych. Rada na bieżąco aktualizowała budżet oraz podejmowała decyzje niezbędne do realizacji zadań własnych i zleconych, w tym dotyczące m.in. zaciągania kredytów inwestycyjnych, udzielania wsparcia finansowego innym jednostkom samorządowym i instytucjom na realizację tych i innych zadań.



<b>Frekwencja Radnych podczas posiedzeń Rady Gminy w roku 2021</b>	<b>Radni nieobecni podczas posiedzeń Rady Gminy w 2021 roku</b>
5 sesji – 14-u radnych 5 sesji – 13-u radnych	Wojciech Urban 8 razy Mariusz Miś 2 razy Dorota Miś 1 raz Jerzy Gdański 1 raz Józef Nicpoń 1 raz Andrzej Sigda 1 raz Danuta Grabowiec 1 raz

Tabela: Frekwencja radnych na posiedzeniach Rady Gminy w 2021r.

Obsługą organizacyjną Rady Gminy zajmuje się Biuro Rady, znajdujące się w budynku Urzędu Gminy. Telefon kontaktowy do biura: 17-242 82 65 wew. 211. Biuro czynne jest od poniedziałku do piątku w godzinach 7.30-15.30. Poza obsługą Rady Gminy biuro zajmuje się również komunikacją i kontaktami z sołtysami oraz organizacją Zebrań Wiejskich. Dzwoniąc do Biura Rady można również umówić termin spotkania z radnymi w indywidualnej sprawie. Przewodniczący Rady Gminy pełni dyżur w każdy czwartek w godz. 15.30-16.30.

### 3. Organy pomocnicze – samorząd wiejski, sołectwa.

Gmina Grodzisko Dolne podzielona jest na 10 sołectw. Każde sołectwo jest jednostką pomocniczą gminy. Wspólnie tworzą wspólnotę samorządową gminy Grodzisko Dolne. Organami sołectwa są: Zebranie Wiejskie, Sołtys i Rada Sołecka.

1) Zebranie wiejskie - jest najwyższym organem w każdym sołectwie. Stanowi go ogół mieszkańców sołectwa. Jest organem uchwałodawczym. Decyduje o kierunkach działalności Sołtysa i rozwoju sołectwa, w tym przeznaczeniu środków z Funduszu Sołeckiego na zadania realizowane przez gminę na terenie sołectwa.

- 2) Sołtys - jest organem wykonawczym Sołectwa.
- 3) Rada Sołecka - jest organem wspomagającym pracę Sołtysa



#### Funkcje sołtysów przez cały 2021r. pełnili:

- 1) w sołectwie Grodzisko Dolne – Monika Moszkowicz,
- 2) w sołectwie Grodzisko Górne – Monika Ślanda,
- 3) w sołectwie Grodzisko – Tadeusz Mazurek,
- 4) w sołectwie Grodzisko Nowe - Jan Bielecki,
- 5) w sołectwie Wólka Grodziska – Krzysztof Dąbek,
- 6) w sołectwie Chodaczów – Stanisław Wojtyna,
- 7) w sołectwie Laszczyń – Dariusz Lizak,
- 8) w sołectwie Opaleniska – Stefan Wacnik,
- 9) w sołectwie Zmysłówka – Kazimierz Bechta,
- 10) w sołectwie Grodzisko Podlesie – Marzena Czech

#### 4. Urząd Gminy

Stosownie do postanowień Regulaminu Organizacyjnego Urzędu Gminy Grodzisko Dolne, ustanowionego Zarządzeniem Kierownika Urzędu Nr 18/19 z dnia 1 marca 2019 roku ze zm. struktura organizacyjna Urzędu przedstawiała się następująco:

1. Kierownictwo Urzędu:
  - 1) Wójt
  - 2) Zastępca Wójta
  - 3) Skarbnik Gminy
  - 4) Sekretarz Gminy
2. Wewnętrzne komórki organizacyjne:
  - 1) Referat Administracyjny (symbol: RA)
  - 2) Referat Finansów (symbol: RF)
  - 3) Referat Inwestycji (symbol: RI)
3. Urząd Stanu Cywilnego
4. Radca prawny



<b>Wewnętrzne komórki organizacyjne Urzędu</b>		
<i>Referat administracyjny</i>	<i>Referat finansów</i>	<i>Referat inwestycji</i>
a) Kierownik Referatu, b) ds. ewidencji ludności i dowodów osobistych, c) ds. obsługi Rady Gminy, d) ds. ochrony środowiska i gospodarki odpadami komunalnymi, e) ds. ochrony zdrowia, profilaktyki uzależnień i promocji zatrudnienia, f) ds. obrony cywilnej i zarządzania kryzysowego, g) ds. obsługi interesantów i sekretariatu, h) ds. informatyki, i) ds. BHP, j) archiwista, k) ds. ochrony danych osobowych i ochrony informacji niejawnych, l) kierowca, m) woźna, n) ds. promocji gminy,	a) Kierownik Referatu, b) wieloosobowe st. ds. księgowości i obsługi kasy, c) ds. obsługi organu i księgowości inwestycji, d) ds. wymiaru podatków i opłat, e) ds. księgowości i egzekucji podatków,	a) Kierownik Referatu, b) ds. zamówień publicznych i infrastruktury sieciowej, c) ds. infrastruktury drogowej, d) ds. infrastruktury kubaturowej, e) ds. pozyskiwania środków zewnętrznych, f) ds. obsługi mienia komunalnego, g) ds. planowania przestrzennego i geodezji, h) ds. leśnictwa i gospodarki rolnej oraz porządku publicznego,

Tabela: Wewnętrzne komórki organizacyjne Urzędu Gminy Grodzisko Dolne w 2021r.

Miesiąc	Kobiety	Mężczyźni	Razem
Styczeń	19	15	34
Luty	19	15	34
Marzec	18	16	34
Kwiecień	18	28	46
Maj	20	27	47
Czerwiec	20	28	48
Lipiec	20	31	51
Sierpień	20	31	51
Wrzesień	20	30	50
Październik	20	29	49
Listopad	20	29	49
Grudzień	20	18	38

Tabela: Liczba pracowników z podziałem na płeć w poszczególnych miesiącach roku 2021

Dodatkowe uwagi:

Tabela obejmuje liczbowo wszystkie osoby, które wykonują pracę na mocy stosunku pracy z Urzędem Gminy. Wśród tych osób są: pracownicy etatowi Urzędu, wykonujący pracę na podstawie umów na czas nieokreślony, oraz pracownicy terminowi wykonujący pracę w ramach porozumień gminy z Powiatowym Urzędem Pracy w Leżajsku w ramach prac interwencyjnych i robót publicznych (24 osób), jako pracownicy gospodarczy (18 osób) oraz pomoc administracyjna (6 osób).

**Urząd Gminy Grodzisko Dolne czynny jest od poniedziałku do piątku w godzinach 7.30-15.30.**

Sprawy urzędowe można załatwić przez:

- 1) telefon: **17-242 82 65 lub 17-243 60 03**
- 2) mail: **urząd@grodziskodolne.pl**
- 3) elektroniczną skrzynkę podawczą: **/91k9c3bgdm/skrytka**
- 4) osobiście, składając wizytę w urzędzie

---

Gmina Grodzisko Dolne:

- 1) posiada własną stronę internetową:  
**<https://samorzad.gov.pl/web/gmina-grodzisko-dolne>**

(Od 2021r. gmina korzysta z platformy rządowej strony internetowej. Podyktowane jest to faktem dostosowania funkcjonalności stron internetowych podmiotów administracji publicznej do jednolitego standardu dostępności cyfrowej. Dotychczasowa strona nie zapewniała podstawowych standardów wymaganych dla platform cyfrowych podmiotów publicznych)

- 2) własny profil w mediach społecznościowych:  
**<https://pl-pl.facebook.com/gmina.grodzisko.dolne>**
- 3) wydaje własną lokalną prasę: „**Gazeta z Grodziska i okolic**”

### III. Jednostki organizacyjne Gminy.

#### 1. Gminny Ośrodek Pomocy Społecznej.

Gminny Ośrodek Pomocy Społecznej w Grodzisku Dolnym realizuje zadania pomocy społecznej w gminie. Podstawowym zadaniem Ośrodka jest zaspokajanie potrzeb życiowych osób i rodzin, umożliwianie im bytowania w warunkach odpowiadających godności człowieka oraz działanie na rzecz usamodzielnienia osób i rodzin, ich stabilizacji i integracji ze środowiskiem.

Od lipca 2018 r. siedziba GOPS mieści się w kompleksie biurowo-administracyjnym, obejmującym Urząd Gminy, GOPS oraz Dzienny Dom Pomocy, który wchodzi w skład struktury organizacyjnej GOPS, co znacznie przyczyniło się do poprawy warunków pracy i obsługi interesantów.

Głównym zadaniem Dziennego Domu Pomocy „Aktywny Senior – DDP w Gminie Grodzisko Dolne” jest zwiększenie dostępności 30 niesamodzielnym osobom starszym z Gminy Grodzisko Dolne do usług opiekuńczych i specjalistycznych usług opiekuńczych w trybie dziennym, oraz aktywizacji w sferze fizycznej, intelektualnej, oraz społecznej.

1.1. Organizacja pracy wszystkich ośrodków wsparcia funkcjonujących w Gminie obejmujące: GOPS, Środowiskowy Dom samopomocy i Dzienny Dom Pomocy - zatrudnienie.

<b>Poszczególne jednostki organizacyjne</b>		
GOPS	Środowiskowy Dom Samopomocy	Dzienny Dom Pomocy
14 osób	18 osób	5 osób

Tabela: Łączna liczba zatrudnionych osób w 2021r. w ośrodkach wsparcia na terenie gminy

Łączna liczba zatrudnionych osób w 2021r. w ośrodkach wsparcia na terenie gminy wyniosła 37 i obejmowała zatrudnienie w Gminnym Ośrodku Pomocy Społecznej, Środowiskowym Domu Samopomocy w Laszczynach i Filii w Zmysłówce, oraz w Dziennym Domu Pomocy. Stan osób zatrudnionych w porównaniu z rokiem 2020 nie zmienił się.

#### 2. Środowiskowy Dom Samopomocy w Laszczynach i Filia w Zmysłówce

##### 2.1. Informacje ogólne

Dom jest dziennym ośrodkiem wsparcia dla osób z zaburzeniami psychicznymi, w tym:

- 1) TYP A - dla osób przewlekłe psychicznie chorych,
- 2) TYP B - dla osób z niepełnosprawnością intelektualną w stopniu głębokim, znacznym i umiarkowanym, a także dla osób z niepełnosprawnością intelektualną w stopniu lekkim, jeżeli jednocześnie występują inne zaburzenia, zwłaszcza neurologiczne,
- 3) TYP C - dla osób wykazujących inne przewlekłe zaburzenia czynności psychicznych.

Dom jest również ośrodkiem wsparcia dla osób ze spektrum autyzmu lub niepełnosprawnościami sprzężonymi, które są uczestnikami Domu typu A, B i C.

Dom posiada 60 miejsc statutowych, w podziale na 30 miejsc w Laszczynach oraz 30 miejsc w Filii w Zmysłówce.

Celami działalności Domu są:

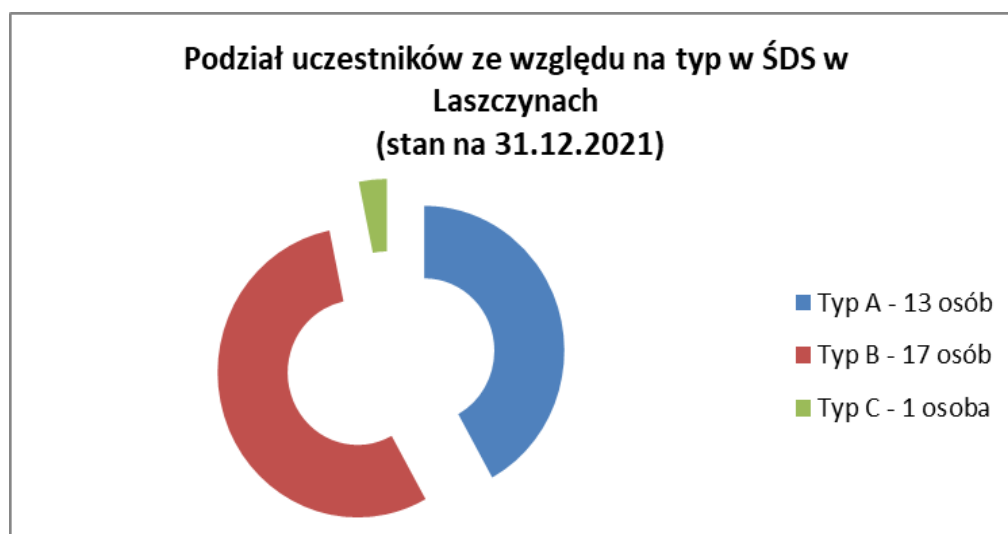
- 1) zapewnianie oparcia społecznego osobom z zaburzeniami psychicznymi poprzez świadczenie przez Dom usług w ramach indywidualnych i zespołowych treningów samoobsługi oraz treningów umiejętności społecznych, polegających na nauce, rozwijaniu lub podtrzymywaniu umiejętności w zakresie czynności dnia codziennego i funkcjonowania w życiu rodzinnym i społecznym, zwiększania ich zaradności i samodzielności życiowej, a także integracji społecznej,
- 2) rozwijanie umiejętności uczestników, niezbędnych do możliwie jak najbardziej samodzielnego przygotowania do życia w środowisku rodzinnym i społecznym oraz podtrzymywanie dobrej kondycji psychofizycznej i budowanie sieci oparcia społecznego poprzez zaspokojenie ich podstawowych potrzeb bytowych, zdrowotnych, edukacyjnych i społecznych, przy jednoczesnym umożliwieniu im pozostania w naturalnym środowisku.

**Ogólne informacje:** Środowiskowy Dom Samopomocy w Laszczynach funkcjonuje od 15 grudnia 2009 roku. Jest ośrodkiem wsparcia pobytu dziennego dla osób przewlekle psychicznie chorych, osób z niepełnosprawnością intelektualną i osób wykazujących inne przewlekłe zaburzenia czynności psychicznych. Po trzech latach poszerzył on swoją działalność o Filię w Zmysłówce, ze względu na brak wolnych miejsc dla kolejnych chętnych uczestników. Środowiskowy Dom Samopomocy w Laszczynach – Filia w Zmysłówce powstał 20 grudnia 2012 roku i objął swoją działalnością kolejne potrzebujące osoby. Natomiast od października 2019 roku została zwiększona w nim liczba miejsc statutowych o kolejne 15.

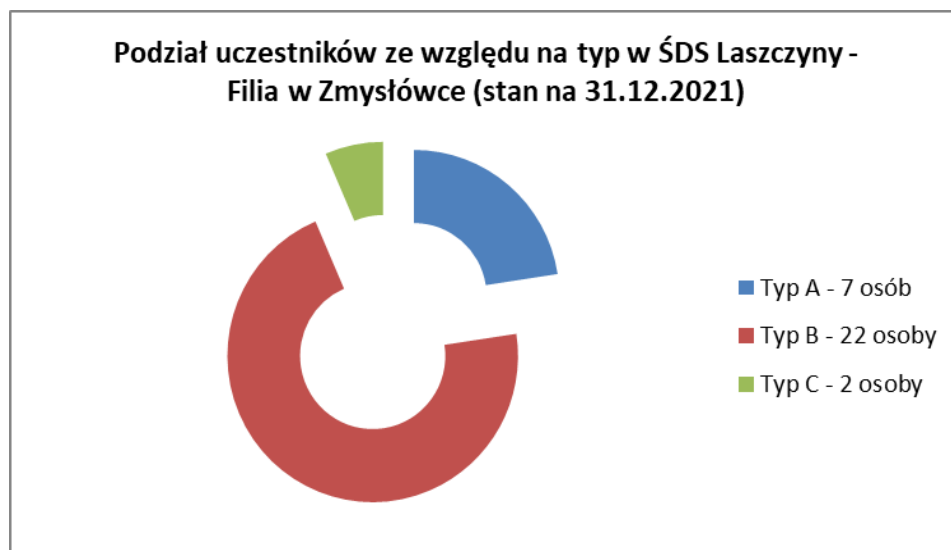
Placówka jest domem o zasięgu ponadgminnym, który obejmuje swoim wsparciem uczestników z Gminy Grodzisko Dolne oraz na zasadzie porozumienia z gminą: Łącut, Żołynia, Przeworsk, Tryńcza, Rakszawa, Leżajsk i Miastem Leżajsk.

W ciągu 2021 roku z usług Środowiskowego Domu Samopomocy w Laszczynach i Filii w Zmysłówce, na podstawie decyzji administracyjnej wydanej przez Kierownika Gminnego Ośrodka Pomocy Społecznej w Grodzisku Dolnym, skorzystało łącznie 64 osoby, z czego jedna przeszła do Domu Pomocy Społecznej, 1 zrezygnowała z przyczyn osobistych, a 4 zostało nowo przyjęte.

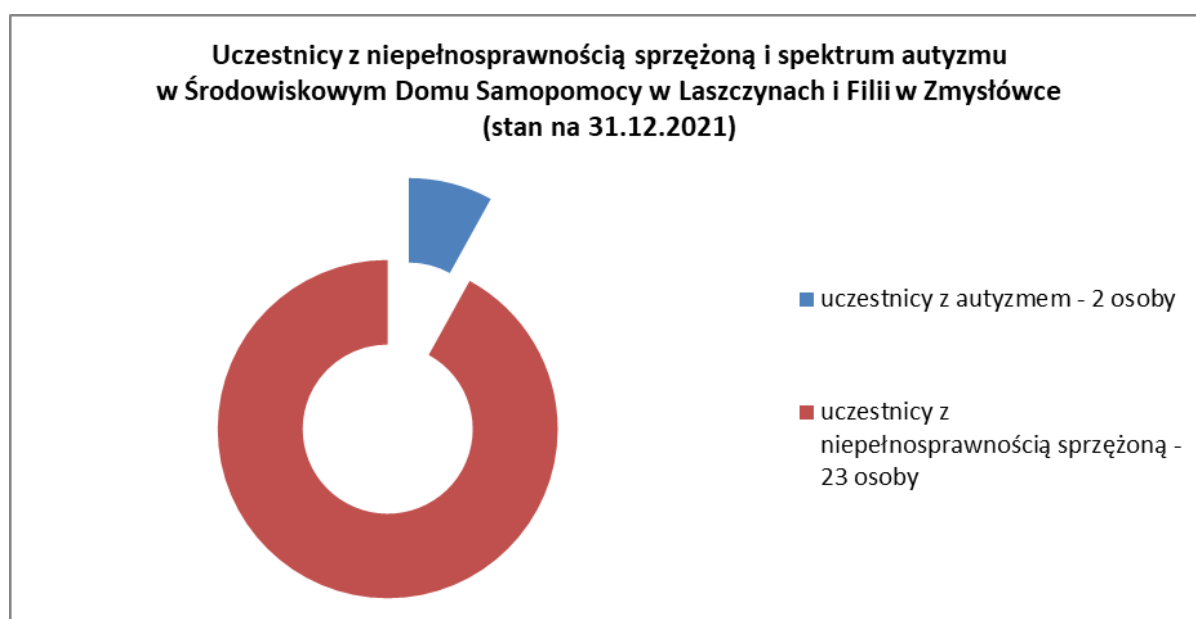
Na dzień 31 grudnia 2021 roku Środowiskowy Dom Samopomocy obejmował wsparciem łącznie 62 osoby, z tego 31 w Laszczynach i 31 w Zmysłówce. Jedna osoba była osobą oczekującą na umieszczenie w Domu.



Rys. Podział uczestników ze względu na typ w ŚDS w Laszczynach



Rys. Podział uczestników ze względu na typ w ŚDS Laszczyny – Filia Zmysłówce



Rys. Uczestnicy z niepełnosprawnością sprzężoną i spektrum autyzmu w ŚDS Laszczynach i Filii Zmysłówce

## 2.2. Finansowanie oraz organizacja pracy ŚDS

WYSZCZEGÓLNIENIE	WYKONANIE W ZŁ
<b>Wydatki bieżące i inne świadczenia ogółem, w tym:</b>	<b>1 441 702,40 zł</b>
I. dotacja Wojewody	1 437 370,50 zł
II. inne źródła: dofinansowanie z budżetu gminy	4 331,90 zł

Stan zatrudnienia na koniec grudnia 2021 roku w Środowiskowym Domu Samopomocy w Laszczynach i Filii w Zmysłówce wynosił **17,57** osób w przeliczeniu na etaty. 18 osób pracowało na podstawie umowy o pracę, 3 osoby wdł. innych form zatrudnienia.

Podsumowanie:

Wybuch pandemii COVID-19, był i nadal jest bardzo trudnym czasem dla pracowników i uczestników domu, dlatego zachowanie wszelkich środków bezpieczeństwa stało się w tym okresie priorytetem, aby móc kontynuować działania terapeutyczne i nieść pomoc uczestnikom. W związku z wystąpieniem pandemii spowodowanej wirusem SARS-CoV-2 stosowano zaostrzony reżim sanitarny oraz aby przeciwdziałać szerzeniu się choroby opracowano odpowiednie procedury, zamieszczono odpowiednie komunikaty (o zakrywaniu nosa i ust, o dezynfekcji i myciu rąk) i zaopatrzono uczestników i pracowników w środki ochrony indywidualnej (maseczki, środki dezynfekcyjne, rękawice, fartuchy). Systematycznie wykonywano dezynfekcję pomieszczeń. Zachowano także wszelkie środki ostrożności podczas dowozu uczestników na zajęcia i odwozów do domów.

Pomimo trudności Środowiskowy Dom Samopomocy w Laszczynach i Filia w Zmysłówce osiągnął założone cele i zrealizował większość zadań przewidzianych na rok 2021, a wyniki pracy z uczestnikami są dobre. Liczne działania pozwoliły uczestnikom pozyskać nowe oraz utrwalić nabyte wcześniej umiejętności, które przyczyniły się do poprawy jakości i zaradności funkcjonowania w codziennym życiu, a także trwania w remisji choroby. Uczestnicy stali się bardziej samodzielni i dość dobrze funkcjonują w swoim środowisku, pełniąc różne role społeczne. Poprzez udział w oferowanych przez Domy treningach, terapii, zajęciach oraz dzięki odpowiedniej opiece i wsparciu uczestnicy czuli się potrzebni, doceniani i akceptowani, stali się bardziej otwarci, samodzielni oraz lepiej radzą sobie w otaczającej ich rzeczywistości. Wszystkie świadczone w ośrodkach specjalistyczne usługi i działania nakierowane były na zapobieganie wykluczeniu i integracji osób niepełnosprawnych ze środowiskiem.



*Dom w Laszczynach*



*Filia w Zmysłówce*

## IV. Gminne osoby prawne

### 1. Gminny Ośrodek Kultury w Grodzisku Dolnym.

Gminny Ośrodek Kultury w Grodzisku Dolnym jest samodzielną jednostką instytucji kultury wpisaną do Księgi Rejestrowej Gminy Grodzisko Dolne pod numerem 1. Siedzibą Ośrodka Kultury jest budynek komunalny położony w Grodzisku Dolnym nr 332. Obszarem działania jest Gmina Grodzisko Dolne.

Do podstawowych zadań Ośrodka Kultury należy m.in. rozwój i podnoszenie poziomu życia kulturalnego mieszkańców gminy, edukacja kulturalna i wychowanie przez sztukę, gromadzenie, dokumentowanie, tworzenie, ochrona i udostępnianie dóbr kultury, prowadzenie pracy zespołów, kół i klubów zainteresowań, tworzenie warunków do działania stowarzyszeń, fundacji społeczno-kulturalnych i innych podmiotów w zakresie upowszechniania i prowadzenia działalności kulturalnej, organizowanie różnych imprez okolicznościowych (patriotycznych, kulturalnych, kulturalno-rozrywkowych) oraz publikowanie wydawnictw z zakresu swej działalności i współdziałanie z instytucjami oświatowo-wychowawczymi, instytucjami i placówkami upowszechniania kultury, bibliotekami, stowarzyszeniami i organizacjami społecznymi.

Plan przychodów Ośrodka Kultury na 2021r. wynosił 660 431,88 zł, z tego:

Źródła przychodów	Plan (zł)	Wykonanie (zł)	%
Środki z bilansu otwarcia na 01.01.2021r.	11 571,88	11 571,88	100
Dotacja podmiotowa z budżetu gminy	645 500,00	645 500,00	100
Reklama, darowizny, refundacja kosztów z UP,	3 360,00	3 360,00	100
<b>Razem:</b>	<b>660 431,88</b>	<b>660 431,88</b>	<b>100</b>

Tabela: Przychody GOK

Uwagi: Dotacja podmiotowa udzielana była z budżetu gminy w miesięcznych ratach.

Rodzaj wydatku	Wykonanie (zł)
Wynagrodzenia i składki od nich naliczone (zł)	451 026,09
Zakup towarów i usług, w tym: usługi transportowe, druk gazety grodziskiej, akredytacja zespołów, mat. biurowe, itd. (zł)	198 777,94
<b>Razem:</b>	<b>649 804,03</b>

Tabela: Wydatki GOK

Podsumowanie: Na dzień 31 grudnia 2021 sytuacja finansowa Ośrodka Kultury nie wykazywała zagrożeń dla jej gospodarki finansowej.

Liczba pracowników	
Wyszczególnienie	Przeciętne zatrudnienie
Pracownicy merytoryczni: dyrektor, księgowa, referent,	2,67 etatu
Instruktorzy, dyrygneci	2 etaty
Pracownik gospodarczy, woźna, garderobiana	2 etaty
<b>Ogółem:</b>	<b>6,67 etatu</b>

Tabela: Liczba pracowników GOK w 2021r.



<b>Zespoły działające pod patronatem GOK</b>	<b>Praca z dziećmi i młodzieżą (wrzesień-grudzień)</b> (zajęcia z dziećmi w okresie od stycznia do września były zawieszane z uwagi na obowiązujący stan pandemii Covid-19)
a) Orkiestra Dęta b) Kapela Ludowa „Grodziszczoki” c) Zespół Regionalny „Grodziszczoki” d) Zespół Śpiewaczo-Obrzędowy „Leszczynka” e) Zespół Śpiewaczy „Wiola”	a) Zajęcia z grupami wokalnymi i solistkami b) Zajęcia kółka plastycznego c) Zajęcia ze starszą grupą taneczną „MAŁE GRODZISZCZOKI” d) Zajęcia z młodszą grupą taneczną „MOTYLKI” e) Nauka gry na instrumentach muzycznych

*Tabela: Zespoły i grupy działające przy GOK w 2021r.*

Z uwagi na stan epidemii Covid-19 działalność Ośrodka Kultury w Grodzisku Dolnym w 2021r. była mocno ograniczona z uwagi na wprowadzony stan epidemii na terenie kraju. Ośrodek Kultury nie organizował cyklicznej imprezy „Dni Grodziska” oraz dożynek gminnych. Pracownicy placówki w tym czasie realizowali prace zlecone przez Dyrektora. Ośrodek obejmował zorganizował lub brał udział w kilku imprezach plenerowych i wydarzeniach charytatywnych, zbierając pieniądze na leczenie chorych osób z terenu naszego powiatu, oraz organizując konkursy plastyczne i spotkania artystyczne. Jednym z nich, godnym uwagi jest przypomnienie wystawienia na deskach sceny w Parku w Miasteczku, Musicalu „Skrzypek na dachu” w wykonaniu Teatru Broadway z Gminnego Ośrodka Kultury w Giedlarowej. W tym czasie powstał album „Kapliczki i krzyże w Gminie Grodzisko Dolne”, opracowany i przygotowany przez pracowników Ośrodka Kultury. Pracownicy zbierali materiał rzeczowy, odwiedzili wiele miejsc w naszej gminie, gdzie znajdują się obiekty kultu religijnego, spotykali się z fundatorami i opiekunami tych miejsc. Wynikiem tych prac powstała książka, która ukazuje wielowiekowe, ludowe, kulturowe i religijne dziedzictwo grodziszczan. Wszystkich zainteresowanych zapraszamy do lektury albumu. Można o niego pytać m.in. w Gminnej Bibliotece Publicznej.

## **2. Gminna Biblioteka Publiczna w Grodzisku Dolnym.**

### **2.1. Informacje ogólne**

Gminna Biblioteka Publiczna w Grodzisku Dolnym jest samodzielną jednostką instytucji kultury wpisaną do Księgi Rejestrowej Gminy Grodzisko Dolne pod numerem 2. Działa w oparciu o Rozporządzenie Ministra Kultury i Dziedzictwa Narodowego o organizowaniu i prowadzeniu działalności kulturalnej. Cele i kierunki działania jednostki określa Statut Biblioteki.

*Misja: Misją Biblioteki jest rozpoznawanie, rozwijanie i zaspakajanie potrzeb czytelniczych i informacyjnych społeczeństwa lokalnego oraz upowszechnianie kultury i czytelnictwa. Ważnym elementem misyjnym jest edukacja czytelnicza najmłodszych, otoczenie troską użytkowników niepełnosprawnych oraz aktywizowanie seniorów z terenu gminy. Biblioteka ma być postrzegana jako miejsce spotkań lokalnej społeczności, miejsce zdobywania informacji w postaci książki, prasy, dostępu do Internetu oraz organizacji imprez kulturalnych.*

*Wizja: Wizją Biblioteki jest dążenie do tego, aby mogła stać się nowoczesnym centrum kultury i edukacji poprzez wspieranie aktywności mieszkańców gminy.*

### **2.2. Struktura i działalność.**

W skład Gminnej Biblioteki Publicznej w Grodzisku Dolnym wchodzi: Biblioteka Główna w Grodzisku Górnym oraz 2 filie: w Zmysłówce i w Grodzisku Nowym, która prowadzi dodatkowo nadzór „Orlika” obok budynku biblioteki. W strukturach biblioteki działają 4 Kluby Seniora.

Biblioteka Główna otwarta jest od poniedziałku do piątku w godzinach 9.00-18.00. Jej działalność dostosowana jest do potrzeb i oczekiwań mieszkańców.

Do zadań składających się na codzienną pracę biblioteki należy: zakup, opracowanie, wprowadzanie księgozbioru do katalogu „Sowa”, wypożyczanie, porządkowanie i ubytkowanie książek, udostępnianie Internetu, oraz prowadzenie działalności informacyjno-bibliograficznej. Na co dzień Biblioteka współpracowała w 2021r. ze szkołami, Ośrodkiem Kultury, Dziennym Domem Pomocy, stowarzyszeniami i lokalnymi mediami Gminy Grodzisko Dolne. W sezonie zimowym 2021/2022 pracownicy biblioteki zajmowali się także obsługą wypożyczalni łyżew na gminnym lodowisku znajdującym się obok budynku Biblioteki na kompleksie sportowym LKS Grodziszczanka.

Jednym z najważniejszych zadań biblioteki jest promocja czytelnictwa wśród najmłodszych. Bibliotekę w trakcie roku szkolnego odwiedzały w 2021 roku przedszkolaki z Wólki Grodzkiej i z Zespołu Szkół w Grodzisku Górnym. Uczniowie naszych szkół mieli okazję uczestniczyć w spotkaniach autorskich z pisarzem Wiesławem Drabikiem oraz pisarką Natalią Sońską. W ubiegłym roku powróciły po przerwie spowodowanej pandemią Covid-19 także Dyskusyjny Klub Książki oraz spotkania Klubu Seniora.

### 2.3. Zakupy i stan księgozbioru na 31.12.2021r.

W 2021r. zakupiono i opracowano:

- a) ze środków własnych: 796 książek (w porównaniu z rokiem 2020 zakupiono mniej o 588 pozycji),
- b) z dotacji Ministerstwa Kultury i Dziedzictwa Narodowego: 288 książek (w porównaniu z rokiem 2020 o 80 pozycji więcej). Zakupy opiewały na kwotę: 7 000,00zł. (o 1 800,00 zł więcej, niż w roku poprzednim).

Wycofano z księgozbioru: 2 612 książek – to o 2 069 pozycji więcej, niż w roku ubiegłym, kiedy to wycofano z obiegu 543 książki (zniszczone).

Stan księgozbioru na koniec 2021r: **36 888 książek i 201 audiobooków**. Stan księgozbioru zmniejszył się o 1 507 książek (w roku 2020 stan księgozbioru wynosi 38 395 książek oraz 201 audiobooków).

Biblioteka prenumerowała w 2020r. 15 tytułów czasopism (gazety codzienne, ogólnopolskie, poradniki i magazyny). Stan nie uległ zmianie.

### 2.4. Statystyka/działalność.

Zapisani czytelnicy (ogółem)	Wypożyczenia (szt.)		
	książki	audiobooki	czasopisma
906	20 157	24	73

Tabela: Działalność Biblioteki w liczbach – rok 2021.

Zmniejszyła się liczba zapisanych czytelników. W roku 2020 było ich 1 075 osób. Pomimo zmniejszenia tej liczby biblioteka odnotowała wzrost czytelnictwa wśród mieszkańców. W ubiegłym roku wypożyczonych zostało 18 692 książek, czyli o 1 465 pozycji mniej przy większej liczbie zarejestrowanych czytelników. Liczby świadczą o tym, że w naszym społeczeństwie książka sukcesywnie wraca do łask. Sięgamy po nią częściej i chętniej. Wśród pozycji najbardziej czytanych są książki przygodowe, kryminały i popularno-naukowe, w tym historyczne. Dużą popularnością cieszą się

bajki dla dzieci, które chętnie w ilościach hurtowych wypożyczają dziadkowie i czytają je swoim wnuczętom.

Plan przychodów Gminnej Biblioteki Publicznej na 2021r. wynosił 480 870,10 zł, z tego:

<b>Źródła przychodów</b>	<b>Plan (zł)</b>	<b>Wykonanie (zł)</b>	<b>%</b>
Środki z bilansu otwarcia na 01.01.2021r. (zł)	870,71	870,71	100
Dotacja podmiotowa z budżetu gminy (zł)	473 000,00	463 784,00	98
Dodatkowe przychody finansowe (zł)	7 000,00	7 000,00	100
<b>Razem:</b>	<b>480 870,71</b>	<b>471 654,71</b>	<b>98,1</b>

Tabela: Plan i wykonanie przychodów Biblioteki Publicznej na 2021r.

Wydatki Gminnej Biblioteki Publicznej wyniosły kwotę 470 791,21 zł, z tego:

<b>Rodzaj wydatku</b>	<b>Wykonanie (zł)</b>
Wynagrodzenia i składki od nich naliczone (zł)	336 759,27
Zakup towarów i usług, w tym: zakup księgozbiorów, zakup energii elektrycznej, gazu, materiały biurowe, i inne, (zł)	134 031,94
<b>Razem:</b>	<b>470 791,21</b>

Tabela: Wydatki Biblioteki w 2021r.

Na dzień 31 grudnia 2021 Biblioteka nie wykazała żadnych zobowiązań, w tym żadnych zobowiązań wymagalnych. Sytuacja finansowa Biblioteki nie wykazywała zagrożeń dla jej gospodarki finansowej.

Zatrudnienie w Gminnej Bibliotece Publicznej w 2021r. w przeliczeniu na etaty wynosiło: **4,3**.

### 3. Przedsiębiorstwo Gospodarki Komunalnej w Grodzisku Dolnym.

3.1. Przedsiębiorstwo Gospodarki Komunalnej Sp. z o. o w Grodzisku Dolnym jest jednoosobową spółką Gminy Grodzisko Dolne, która posiada 100% udziałów w spółce. Przedsiębiorstwo zarejestrowane jest w Krajowym Rejestrze Sądowym pod Nr KRS: 0000375532. Kapitał zakładowy spółki na dzień 31.12.2021r. wynosił 5 569 000,00 zł i dzieli się na 5 569 równych i niepodzielnych udziałów, o wartości nominalnej po 1 000,00 zł każdy. Kapitał został podwyższony z dnia 28 czerwca 2021r. o kwotę 103 000,00 zł, poprzez wniesienie wkładu pieniężnego, na podstawie Uchwały Nr I/7/2021 Walnego Zgromadzenia Wspólników. Spółka działa na podstawie kodeksu spółek handlowych oraz umowy spółki. Podstawową działalnością Przedsiębiorstwa Gospodarki Komunalnej Sp. z o. o. w Grodzisku Dolnym są usługi komunalne, w tym przede wszystkim pobór i dostarczanie wody oraz odprowadzanie, oczyszczanie ścieków i zagospodarowanie osadów ściekowych. Ponadto przedsiębiorstwo zajmuje się wydobywaniem piasku (posiada koncesję na wydobycie piasku wydaną przez Starostę Leżajskiego z dnia: 2011.09.21, Nr: OŚ.6522.5.2011), robotami budowlanymi, remontowymi, wykończeniowymi, wykonywaniem przyłączy wodociągowych i kanalizacyjnych, budową oraz remontem chodników i placów z kostki brukowej, zagospodarowaniem i utrzymaniem terenów zielonych, rekreacyjnych i innych. Od 02.04.2019r. spółka jest operatorem Punktu Selektywnej Zbiórki Odpadów Komunalnych, będącego własnością Gminy Grodzisko Dolne.

### 3.2. Struktura organizacyjna.

W okresie obrachunkowym Rada Nadzorcza składała się z trzech osób. Zarząd był jednoosobowy. Średnie zatrudnienie w roku 2021 wynosiło 12,8 etatu. Pracujący na dzień 31.12.2021r. – 13 osób zatrudnionych w oparciu o umowę o pracę. Prezes Spółki świadczy usługi zarządcze w ramach kontraktu menedżerskiego. Średnia płaca w 2021r. w spółce bez nagród rocznych (brutto) wynosiła: 4 281,25 zł i była wyższa od roku 2020 o 485,02 zł. W roku 2020 średnie wynagrodzenie brutto wynosiło 3 796,23 zł.

Działalność gospodarcza przedsiębiorstwa prowadzona jest w dwóch działach:

- a) Dział wodno-kanalizacyjny i gospodarki odpadami
- b) Dział remontowo-budowlany

Pozostałe stanowiska samodzielne:

- 1) St. ds. księgowości
- 2) St. ds. BHP i ppoż
- 3) Inspektor Ochrony Danych Osobowych

### 3.1. Struktura sprzedaży ogółem.

Rodzaj działalności	Kwota sprzedaży (zł)	Procentowy udział w działalności	Wzrost/spadek w stos. do 2020r.
Wodociąg	597 494,26	31,87 %	wzrost o 2,36 %
Kanalizacja	669 883,36 (razem z dotacją)	35,72 %	wzrost o 3,54 %
Roboty remontowo-budowlane	255 159,81	13,60 %	spadek o 5,86 %
Kopalnia piasku	45 914,25	2,45 %	wzrost o 1,11 %
Pozostałe usługi komunalne	89 014,18	4,75 %	spadek o 7,1 %
PSZOK	49 106,78	2,64%	wzrost o 1,24%
Inne	168 742,79	8,99 %	wzrost o 3,33 %
<b>Razem: 1 875 315,43 zł 1 939 099,77 zł (ogółem spadek o 1,39 %)</b>			

Tabela: Działalność spółki w 2021r.

W stosunku do roku obrachunkowego 2020, w którym wartość sprzedaży wynosiła 1 939 099,77 zł nastąpiło zmniejszenie sprzedaży o 1,39%. Na wszystkich pozycjach uwzględniających strukturę przychodową spółki, poza działalnością remontowo-budowlaną oraz pozostałą (refakturowanie, wynajem i usługi „inne” itp.), nastąpiły wzrosty przychodów. W roku 2021 spółka trzeci rok z rzędu zajmowała się obsługą i administrowaniem Punktu Selekttywnej Zbiórki Odpadów Komunalnych (PSZOK). Pozytywnym trendem jest ciągłe zwiększanie sprzedaży z podstawowej działalności spółki tj. ze sprzedaży wody oraz kanalizacji (razem 67,59% wielkości struktury sprzedaży). W przypadku odbioru ścieków wpływa na ten trend ciągle rozbudowywana sieć kanalizacji sanitarnej.

W roku obrachunkowym 2021 spółka złożyła wniosek do Państwowego Gospodarstwa Wodnego „Wody Polskie” o ustalenie nowych taryf za zbiorowe zaopatrzenie w wodę i odprowadzenie ścieków na nowy trzyletni okres ich obowiązywania. Nowa taryfa obowiązuje odbiorców usług komunalnych od 21 kwietnia 2021r.

### 3.2. Sprzedaż wody/ odprowadzanie ścieków.

Sprzedaż wody (m <sup>3</sup> )		Odprowadzanie ścieków	
2020	2021	2020	2021
197 451,5 m <sup>3</sup>	<b>195 924,2 m<sup>3</sup></b> (spadek o 0,99%)	134 326 m <sup>3</sup>	<b>135 564 m<sup>3</sup></b> (wzrost o 1,01%)

Tabela IV.10. Sprzedaż wody/odprowadzanie ścieków – porównanie roku 2020 i 2021.

#### Wodociągi – podsumowanie.

W roku 2021 zanotowano minimalny spadek sprzedaży wody w stosunku do roku ubiegłego 2020. W roku obrachunkowym 2021 spółka zarejestrowała 22 nowe przyłącza wodociągowe: wszystkie do budynków mieszkalnych. W 2021r. przybyło kolejne 0,430 km sieci wodociągowej i na koniec 2021r. całkowita długość sieci wodociągowej wynosiła 104,608 km. Liczba przyłączy to 2452 szt. (w tym 2348 szt. to budynki mieszkalne).

Rozbudowa sieci wodociągowej w Grodzisku Dolnym i Opaleniskach wyniosła 20 975,00 zł (dofinansowana w ramach PROW 2014-2020)

#### Kanalizacja – podsumowanie.

W 2021 roku odnotowano dalszy wzrost ilości odprowadzanych ścieków w stosunku do roku 2020. Wzrost ma związek przede wszystkim ze stale rozbudowywaną siecią kanalizacyjną w oparciu o środki unijne. W roku obrachunkowym 2021 spółka zarejestrowała 28 nowe przyłącza kanalizacyjne: wszystkie do budynków mieszkalnych.

W 2021 roku przybyło kolejne 2,718 km sieci kanalizacyjnej i na koniec 2021r. całkowita długość sieci kanalizacji grawitacyjnej wynosiła 116,101 km i 11,636 km kanalizacji tłocznej, a liczba przyłączy 1600 szt. ( w tym 1519 szt. to budynki mieszkalne).

Rozbudowa sieci kanalizacyjnej w Laszczynach wyniosła 599 137,25 zł (dofinansowana w ramach PROW 2014-2020).

### 3.3. Finansowanie i sytuacja majątkowa spółki.

W roku 2021 spółka finansowała bieżącą działalność oraz poniosła nakłady na środki trwałe ze środków własnych oraz otrzymała dotacje i dopłaty:

1. Zakupy urządzeń i remonty na infrastrukturze wod.-kan. – 168 373,29 zł
2. Opłaty z tytułu korzystania ze środowiska naturalnego – 42 049,00 zł
3. Opłata eksploatacyjna od wydobycia piasku – 2 803,00 zł
4. Dotacja do ścieków od gminy – 100 280,32 zł

Wartość netto środków trwałych na 31.12.2021r. wynosiła: **7 005 580,77 zł**. To wzrost o 6,65 % wartości aktywów trwałych w stosunku do roku poprzedniego, na co wpływ miały wpływ przekazane do użytkowania nowo wybudowane odcinki sieci kanalizacyjnej i wodociągowej.

Wartość aktywów i pasywów spółki na koniec 2021r. wynosi: **7 460 036,55 zł**. W stosunku do roku poprzedniego nastąpił wzrost wartości bilansowej aktywów i pasywów o kwotę: **372 742,85 zł**, tj. o **5 %**. Wskaźnik pokrycia majątku kapitałem stałym t.j. kapitał własny + zobowiązania długoterminowe/aktywa trwałe wynosił na koniec 2021r. - **1,02**.

Wskaźnik struktury kapitału t.j. kapitał własny/aktywa ogółem wynosi **0,67**.

Wskaźnik zadłużenia ogólnego spółki wynosi 37% (jest to stosunek zobowiązań ogółem do aktywów ogółem) i wzrósł w stosunku do roku 2020 o 5,1%, a wskaźnik sfinansowania majątku kapitałem własnym wynosi 63% (spadł o 5,1%).

Podsumowanie:

Wynikiem prowadzenia działalności operacyjnej w roku 2021 jest osiągnięcie przychodów netto ze sprzedaży w wysokości **1 695 650,1 zł**, oraz kosztów działalności operacyjnej wynoszących **2 056 544,22 zł**. W roku bilansowym 2021 nastąpił spadek sprzedaży netto w porównaniu do roku ubiegłego o 1,39% natomiast o 1,59% wzrosły koszty działalności operacyjnej. W roku obrotowym 2021 na działalności gospodarczej Spółka poniosła stratę netto w wysokości **229 074,39 zł**.

*Szczególne zdarzenia w 2021 roku dla spółki:*

- 1) Podpisanie umowy z Samorządem Województwa Podkarpackiego o przyznaniu pomocy na realizację budowy i rozbudowy sieci kanalizacji sanitarnej w miejscowości Laszczyny.
- 2) Zaciągnięcie w WFOŚiGW w Rzeszowie pożyczek na dofinansowanie realizacji zadań na budowę i rozbudowę sieci kanalizacji sanitarnej w miejscowości Laszczyny.
- 3) Zakończenie II Etapu rozbudowy kanalizacji sanitarnej i wodociągowej w miejscowości Laszczyny i Grodzisko Dolne wraz z rozbudową sieci wodociągowej w Grodzisku Dolnym i Opaleniskach.
- 4) Regeneracja studni na ujęciach wody w Grodzisku Górnym.



**PGK** Sp. z o.o.  
w Grodzisku Dolnym

## V. Sytuacja demograficzna i społeczna w Gminie. Ochrona zdrowia.

### 1. Ludność gminy oraz sprawy społeczno-obywatelskie.

Wg stanu na dzień 31.12.2021r. w Gminie Grodzisko Dolne zamieszkuje 8 011 osób, w tym 3 937 mężczyzn i 4 108 kobiet.

Lp.	Miejscowość	Liczba ludności
1.	Chodaczów	568 (zmiana rok do roku – bez zmian)
2.	Grodzisko Dolne	2263 (zmiana rok do roku – minus 12)
3.	Grodzisko Górne	2152 (zmiana rok do roku – minus 15)
4.	Grodzisko Nowe	772 (zmiana rok do roku – minus 13)
5.	Laszczyń	435 (zmiana rok do roku – minus 1)
6.	Opaleniska	260 (zmiana rok do roku – minus 10)
7.	Podlesie	268 (zmiana rok do roku – plus 1)
8.	Wólka Grodziska	729 (zmiana rok do roku – minus 14)
9.	Zmysłówka	564 (zmiana rok do roku – plus 5)
<b>Ogółem</b>		<b>8 011 (zmiana rok do roku - minus 59 osób)</b>

Tabela: Liczba ludności na terenie Gminy ogółem w 2021r.

Miejscowość	Mężczyźni	Kobiety
	Liczba	Liczba
Chodaczów	271	297
Grodzisko Dolne	1146	1117
Grodzisko Górne	1046	1106
Grodzisko Nowe	380	392
Laszczyń	202	233
Opaleniska	131	129
Podlesie	141	127
Wólka Grodziska	353	376
Zmysłówka	267	297
<b>Ogółem</b>	<b>3 937</b>	<b>4 074</b>
<b>Razem</b>	<b>8 011</b>	

Tabela: Liczba mieszkańców wg miejscowości i płci w 2021r.

Mężczyźni		Kobiety	
Wiek	Liczba	Wiek	Liczba
0-2	141	0-2	130
3	41	3	52
4-5	77	4-5	99
6	50	6	47
7	29	7	33
8-12	210	2-12	236
13-15	137	13-15	124
16-17	77	16-17	75
18	43	18	37
19-20	85	19-20	96
21-40	1178	21-40	1146
41-60	1113	41-60	1058
61-64	246	61-64	221
65-70	194	65-70	190
71-81	219	71-81	334
>81	97	>81	196
<b>Suma</b>	<b>3 937</b>	<b>Suma</b>	<b>4 074</b>
<b>Razem</b>	<b>8 011</b>		

Tabela: Liczba mieszkańców wg wieku i płci w 2021r.

Liczba mieszkańców	Liczba urodzeń	Liczba zgonów
<b>8 011</b> (w 2020r. – 8 070)	<b>86</b> (w 2020r. – 93)	<b>111</b> (w 2020r. – 123)

Tabela: Ruch naturalny w 2021r.

Zameldowania	Wymeldowania	Przemeldowania w obrębie gminy
<b>145</b> (w 2020r. – 125)	<b>95</b> (w 2020r. – 63)	<b>59</b> (w 2020r. – 53)

Tabela: Migracja ludności w 2021r.

Liczba osób, które zawarły związek małżeński
<b>71</b> (w 2020r. – 73)

Tabela: Liczba osób, które zawarły związek małżeński w 2021r.

Akty urodzeń	Akty małżeństw	Akty zgonów
<b>28</b> (wszystkie akty transkrybowane*) (w 2020r. – 14)	<b>36</b> (w tym 5 ślubów cywilnych) (w 2020r. – 38)	<b>56</b> (w tym 4 akty transkrybowane*) (w 2020r. 60)

Tabela: Działalność Urzędu Stanu Cywilnego w 2021r.

\***transkrypcja** – wierne i literalne przeniesienie treści zagranicznego dokumentu stanu cywilnego zarówno językowo, jak i formalnie, bez żadnej ingerencji w pisownię imion i nazwisk osób wskazanych w zagranicznym dokumencie stanu cywilnego.



## 2. Sytuacja rynku pracy na terenie Gminy Grodzisko Dolne w 2021r.

<b>Liczba bezrobotnych zarejestrowanych w PUP z terenu Gminy Grodzisko Dolne w 2021r.</b>	
Kobiet	202 (w 2020r. było 205)
Mężczyzn	206 (w 2020r. było 204)
<b>Razem</b>	<b>408</b>
<b>Liczba bezrobotnych na terenie Gminy Grodzisko Dolne w 2021r. z podziałem na wiek</b>	
Do 24 roku życia	71 (w 2020r. było 65)
Do 34 roku życia	133 (w 2020r. było 122)
Do 44 roku życia	84 (w 2020r. było 97)
Powyżej 44 roku życia	120 (w 2020r. było 125)
<b>Liczba bezrobotnych na terenie Gminy Grodzisko Dolne w 2021r. z podziałem na wykształcenie</b>	
Wyższe	61 (w 2020r. było 45)
Policealne i średnie zawodowe	102 (w 2020r. było 106)
Średnie ogólnokształcące	40 (w 2020r. było 48)
Zasadnicze zawodowe	133 (w 2020r. było 127)
Gimnazjalne i poniżej	72 (w 2020r. było 83)
<b>Liczba bezrobotnych na terenie Gminy Grodzisko Dolne w 2021r. z podziałem na staż pracy w latach</b>	
Do 1 roku	89 (w 2020r. było 78)
Od 1 do 5 lat	123 (w 2020r. było 124)
Od 5 do 10 lat	65 (w 2020r. było 64)
Od 10 i powyżej	81 (w 2020r. było 86)
Bez stażu pracy	50 (w 2020r. było 57)
Kobiety, które po urodzeniu dziecka nie podjęły zatrudnienia	70 (w 2020r. było 76)

Tabela: Osoby bezrobotne na terenie gminy w 2021r znajdujące się w systemie PUP w Leżajsku.

## 3. Działalność gospodarcza na terenie Gminy – dane z systemu CEIDG.

Rodzaje i ilość prowadzonych działalności gospodarczych na terenie gminy w 2021r.

<b>Kod sekcji działalności gospodarczej – wdt. głównych podziałów klasyfikacji</b>	<b>Ilość działalności gospodarczych</b>
A – Rolnictwo, leśnictwo, łowiectwo i rybactwo	2
C – Przetwórstwo przemysłowe	50
F - Budownictwo	92
G – Naprawa pojazdów i motocykli	59
H – Transport i gospodarka magazynowa	19
I - Zakwaterowanie i usługi gastronomiczne	9
J – Informatyka i komunikacja	9
K – Działalność finansowa i ubezpieczeniowa	5
L – Obsługa rynku nieruchomości	3
M – Inna działalność profesjonalna, naukowa i techniczna	20
N – Usługi administracyjne	2
P – Edukacja	7
Q – Opieka zdrowotna i pomoc społeczna	20
R – Kultura, rozrywka i rekreacja	1
S – Pozostałe usługi	14
<b>Suma:</b>	<b>312</b> (w 2020r. zarejestrowanych było ogółem 301 przedsiębiorców)

Tabela: Aktywni przedsiębiorcy w gminie z podziałem na rodzaj prowadzonej działalności w 2021r.

Ilość rozpoczętych nowych działalności gospodarczych w 2021r.	<b>38</b>
Ilość zakończonych i wykreślonych z ewidencji działalności gospodarczych w 2021r.	<b>17</b>
Ilość zawieszonych działalności gospodarczych	<b>2</b>

Tabela: Liczba rozpoczętych, zawieszonych i zakończonych działalności gospodarczych w 2021r.

<b>Podział przedsiębiorców ze względu na wiek</b>	
Przedział wiekowy przedsiębiorców	Liczba przedsiębiorców
18-25	22
26-30	63
31-35	85
36-40	86
41-45	77
46-50	82
51-55	65
56-60	34
61-65	33
66 i powyżej	33 (najstarszy zarejestrowany przedsiębiorca posiadał 81 lat)

Tabela: Przedział wiekowy osób prowadzących działalność gospodarczą w 2021r. – dane z CEIDG.

#### 4. Transport zbiorowy na terenie Gminy.

Największymi przewoźnikami osób działającymi na terenie Gminy Grodzisko Dolne w 2021 roku byli:

- 1) Przedsiębiorstwo Komunikacji Samochodowej z siedzibą w Leżajsku,
- 2) Usługi Transportowe „Grzesiek” z siedzibą w Leżajsku.

W chwili obecnej świadczący te usługi w niepełnym stopniu zaspokajają potrzeby naszych mieszkańców z uwagi na brak nowych połączeń i ich częstotliwość. Pomimo starań gminy w roku 2021 w zakresie zwiększenia częstotliwości kursów przez lokalnych operatorów komunikacyjnych, nie udało się osiągnąć tego celu z uwagi na niewielką liczbę osób obecnie korzystających z transportu publicznego, oferowanego przez te podmioty na terenie naszej gminy.

Z danych PKS w Leżajsku wynika, że przewoźnik przewiózł łącznie w 2021r. 14 872 pasażerów. Wszystkie te osoby korzystały ze sprzedanych biletów miesięcznych. Przewoźnik nie sprzedał ani jednego biletu na przejazd jednorazowy i biletu okresowego. Z tego wynika, że komunikacja autobusowa świadczy obecnie usługi transportu wyłącznie dla dzieci i młodzieży szkolnej. W całym roku 2021 przedsiębiorstwo autobusowe zadysponowało na teren gminy 3 autobusy.

## 5. Opieka zdrowotna na terenie Gminy.

W Gminie w 2021r. w ramach podstawowej opieki zdrowotnej świadczenia zapewniano w 3 niepublicznych zakładach opieki zdrowotnej.

NZOZ „Centrum Zdrowia” w Grodzisku Dolnym Panorama Sp. z o.o.	NZOZ „Zdrowie” w Grodzisku Dolnym	NZOZ Wólka Grodziska
W 2021r. Udzielono 11 501 porad dla pacjentów. Wykonano 22 wizyty domowe.  <b>Gabinet pielęgniarstwa:</b> a) wizyty - 19 466 b) świadc. profilaktyczne - 102 c) świadc. diagnostyczne - 133 d) świadc. lecznicze - 16 e) iniekcje i zabiegi - 3288 f) patronaże - 22 g) wizyty domowe pielęgn. - 108 h) patronaże położnej - 71  <b>Gabinet zabiegowy:</b> a) Iniekcje - 2895 b) Pomiar RR - 197 c) EKG - 156 d) Szczepienia COVID-19 - 1616	W 2021r. Udzielono porad dla 9 844 pacjentów.  Wykonano: - 3 953 badań laboratoryjnych - USG: 124 - RTG: 133 - RR: 226 - Bilanse dzieci: 121 - Szczepienia dzieci: 433 - Szczepienia COVID-19: 581  Przychodnia świadczy badania z zakresu medycyny pracy.	W 2021r. Udzielono porad dla 11 815 pacjentów  Wykonano: - 1 114 zabiegów pielęgniarstwa - 988 szczepień COVID-19

Tabela: Działalność NZOZ-ów na terenie gminy w 2021r.

Ponadto na terenie gminy usługi medyczne oraz profilaktyczne i fizjoterapii świadczyły:

- 1) Gabinet Fizjoterapii Małgorzata Salwach - Grodzisko Dolne 128
- 2) „Osteomed” Honorata Kotowska – Tytonik - Grodzisko Nowe 258
- 3) W gminie na koniec 2021 r. funkcjonowały 2 apteki i 1 punkt apteczny.
- 4) Gabinet stomatologiczny – Paweł Grzywina – Grodzisko Dolne 253

### Podsumowanie:

Opieka zdrowotna funkcjonująca na terenie gminy w pełni zaspokaja potrzeby mieszkańców. 92% mieszkańców korzysta z usług przychodni i gabinetów lekarskich znajdujących się na terenie gminy. Dostęp do leków jest niezakłócony. Działające dwie apteki i punkt apteczny spełniają w pełni potrzeby i oczekiwania mieszkańców. Na terenie gminy nie działa jednak żadna apteka świadcząca usługi całodobowo. Najbliższe znajdują się w Leżajsku i w Przeworsku.

## 6. Pomoc społeczna w Gminie.

### 6.1. Pomoc społeczna: charakterystyka rodzin i przyczyny udzielania pomocy.

Liczba osób korzystających ze świadczeń na podstawie wydanych decyzji administracyjnych przez GOPS w 2021r.	<b>220</b> (w roku 2020 korzystało ze wsparcia 239 osób)
---	---

Liczba osób korzystających z pomocy społecznej w podziale na wiek i płeć wg liczby wypłaconych świadczeń w 2021r.

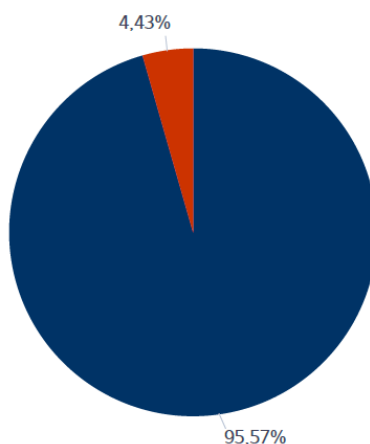
Grupa	Ogółem	Kobiety	Mężczyźni
0-17	<b>99</b>	44	55
produkcyjny	<b>129</b>	46	83
poprodukcyjny	<b>35</b>	23	12

Liczba rodzin i liczba osób w rodzinach korzystających z pomocy społecznej w roku 2021.

Liczba rodzin	Liczba osób w rodzinach
<b>150</b> (w roku 2020 korzystało 155)	<b>398</b> (w roku 2020 korzystało 426)

Liczba świadczeń pieniężnych i niepieniężnych z pomocy społecznej, realizowanych przez GOPS w 2021r.

Świadczenia pieniężne: 550 szt. – tj. 4,43%  
 Świadczenia niepieniężne: 11 869 szt. – tj. 95,57%



Powody udzielania pomocy i wsparcia	Liczba rodzin ogółem
Ubóstwo	70
Bezrobocie	67
Długotrwała lub ciężka choroba	58
Niepełnosprawność	58
Bezradność w sprawach opieki	26
Potrzeba ochrony macierzyństwa (wielodzietność)	25

Alkoholizm	14
Sytuacja kryzysowa	6
Bezradność w sprawach opiekuńczo-wychowawczych (rodziny niepełne i rodziny wielodzietne)	4
Trudności w przystosowaniu do życia po zwolnieniu z zakładu karnego	4
Bezdomność	3
Zdarzenia losowe	3
Usługami opiekuńczymi objęto:	10 osób
Rodziny objęte pracą socjalną	140
Rodziny korzystające z interwencji kryzysowej	6

Tabela: Powody udzielania pomocy społecznej w 2021r.

Lp.	Wyszczególnienie	Wydatki w zł	Liczba osób
1.	Zasiłek stały	98 375,00	17
2.	Zasiłek okresowy	75 009,00	36
3.	Zasiłek celowy	180 233,00	107
4.	Posiłek – w tym „Posiłek w domu i w szkole” dla dzieci	42 066,00	88
5.	Odpłatność gminy za pobyt w domu pomocy społecznej	491 676,00	16
6.	Wspieranie rodziny i piecza zastępcza	21 811,00	10
	Zasiłek rodzinny i dodatki do zasiłku rodzinnego wraz z dodatkami oraz jednorazowej zapomogi z tytułu urodzenia dziecka w 2020r. – łącznie:	937 446,77	190 osób (średnia miesięczna)

Tabela: Świadczenia pieniężne i niepieniężne z pomocy społecznej w 2021r.

Lp.	Wyszczególnienie	Wydatki w zł	Liczba świadczeń/wypłat/ osób pobierających świadczenia
1.	Zasiłek pielęgnacyjny - ogółem	519 602,00	2 406 świadczeń
2.	Świadczenie pielęgnacyjne	782 379,00	405 świadczeń
3.	Specjalny zasiłek opiekuńczy	113 305,00	186 świadczeń
4.	Świadczenie alimentacyjne	109 020,00	24 osoby
5.	Dodatki mieszkaniowe	570,00	1 osoba
6.	Dodatki energetyczne	36,00	1 osoba

Tabela: Pozostałe świadczenia i formy wsparcia rodziny w 2021r.

#### Podsumowanie:

Kadra Gminnego Ośrodka Pomocy Społecznej w 2021r. liczyła 14 osób, w tym 5 pracowników socjalnych. Od 2020r. gmina realizuje projekt „Aktywny senior II” ze środków Unii Europejskiej. W ramach tego projektu w Dziennym Domu Pomocy – placówce prowadzonej przez GOPS bierze udział 31 seniorów z terenu gminy. łączny koszt prowadzenia placówki wyniósł w ubiegłym roku **715 121,00 zł**.

W roku 2021 na podstawie wydanych decyzji adm. pomoc i wsparcie otrzymało 220 osób – mieszkańców gminy Grodzisko Dolne. Pomoc ta miała charakter pieniężny i niepieniężny. Odpłatność gminy za pobyt w domu pomocy społecznej dotyczyła 16 osób. W gminie funkcjonował 1 asystent rodziny, który obejmował opieką 10 rodzin.

## 6.2. Pomoc żywnościowa w gminie Grodzisko Dolne w 2021r.

Lp.	Nazwa Organizacji	Liczba osób objętych pomocą żywnościową z podziałem na wiek			
1.	GOPS w Grodzisku Dolnym	Ogółem	Wiek		
			15 lat i poniżej	65 lat i powyżej	Pozostałe osoby
		400	106	37	257

Tabela: Liczba osób objętych pomocą żywnościową z podziałem na wiek.

Lp.	Nazwa Organizacji	Liczba osób objętych pomocą żywnościową z podziałem na płeć		
1.	GOPS w Grodzisku Dolnym	Ogółem	Płeć	
			Kobiety	Mężczyźni
		400	191	209

Tabela: Liczba osób objętych pomocą żywnościową z podziałem na płeć.

Lp.	Nazwa Organizacji	Liczba osób objętych pomocą żywnościową z podziałem na grupy odbiorców			
1.	GOPS w Grodzisku Dolnym	Ogółem	Grupy odbiorców		
			Bezdomni	Niepełnosprawni	Społeczności marginalizowane
		400	0	56	0

Tabela: Liczba osób objętych pomocą żywnościową z podziałem na grupy odbiorców.

W ramach dystrybucji artykułów spożywczych za 2021r. wykazano następujące ilości produktów:	
Artykuły skrobiowe	- makaron – 2040 kg, - ryż biały - 1020 kg, - kasza jęczmienna – 880 kg,
Artykuły mleczne	- mleko UHT – 3080 litrów, - ser podpuszczkowy - 800 kg, - płatki owsiane – 320 kg,
Artykuły warzywne i owocowe	- groszek z marchewką - 1632 kg, - koncentrat pomidorowy – 595 kg, - powidło śliwkowe - 744 kg, - fasolka po bretońsku – 820 kg, - buraczki – 448 kg, - sok jabłkowy – 460 l,
Artykuły mięsne i rybne	- szynka drobiowa i wieprzowa - 1608 kg, - pasztet wieprzowy – 115 kg, - filet z makreli – 516 kg,
Cukier, tłuszcze, oleje i miody	- cukier biały – 1700 kg, - miód – 245 kg, - olej rzepakowy – 2080 l,
Słodycze, kawa	- herbatniki maślane – 144 kg, - kawa zbożowa – 340 kg,
<b>Wartość rozdysponowanej żywności:</b>	<b>98 697,00 zł</b>

Tabela: Ilości i rodzaje produktów rozdysponowanych w ramach pomocy żywnościowej.

## 6.3. Stypendium socjalne

Liczba przyznanych świadczeń	55
Forma pomocy	Świadczenie pieniężne
Kwota pomocy (ogółem w zł.)	57 588,00 zł (wkład własny gminy wyniósł kwotę 9 646,00 zł)

Tabela: Ilość przyznanych stypendiów i kwota pomocy.

## VI. Finanse Gminy

### 1. Zestawienie dochodów i wydatków jednostki samorządu terytorialnego.

#### 1.1. Dochody i wydatki

	Plan (PLN)	Wykonanie - PLN	Wykonanie (%)
<b>Ogółem</b>	39.754.156,30 zł	40.280.453,48 zł	106,35%
1. Dochody bieżące	38.004.839,73 zł	40.400.246,38 zł	106,3%
1a. Środki z budżetu UE	478.556,26 zł	1.087.807,53 zł	227,3%
2. Dochody majątkowe	1.749.316,57 zł	1.880.207,10 zł	107,5%
2a. Środki z budżetu UE	769.762,61 zł	0,00zł	0%

Tabela: Dochody budżetu gminy w 2021r. – ogółem.

	Plan (PLN)	Wykonanie - PLN	Wykonanie (%)
<b>Ogółem</b>	42.063.212,41 zł	38.766.573,58 zł	92,2 %
1. Wydatki majątkowe	3.194.632,61 zł	2.079.745,67 zł	65,1%.
1a. w tym ze środków UE	769.762,61 zł	0 zł	0%
2. Wydatki bieżące	38.868.579,80 zł	36.686.827,91 zł	94,4%
2a. w tym ze środków UE	1.522.236,15 zł	1.061.447,87 zł.	69,7%

Tabela: Wydatki budżetu gminy w roku 2021 – ogółem.

Zestawienie dotacji (wybrane) na zadania własne gminy		
Zadanie	Podmiot udzielający dotacji	Kwota (zł)
Zimowe utrzymanie chodników	Powiat Leżajski	34 034,00
Zagospodarowanie terenu przy rondzie w Grodzisku Górnym	Urząd Marszałkowski Województwa Podkarpackiego	12 000,00
Refundacja wydatków bieżących w ramach funduszu sołectkiego	Skarb Państwa	74 025,06
Realizacja programu „Laboratoria przyszłości” w ramach funduszu przeciwdziałania Covid-19	Skarb Państwa	130 000,00
Realizacja programu „Aktywna tablica”	Skarb Państwa	35 000,00
Realizacja programu „Narodowy program czytelnictwa 2.0”	Skarb Państwa	24 000,00
Wychowanie przedszkolne	Skarb Państwa	280 961,00
Zadania związane ze szczepieniami przeciwko Covid-19	Skarb Państwa	10 000,00

Tabela: Dotacje celowe na bieżące zadania własne gminy w 2021r.

<b>Zestawienie dotacji i wydatków na zadania z zakresu administracji rządowej</b>		
<b>Zadanie</b>	<b>Dochód – plan (zł)</b>	<b>Wydatek (zł)</b>
Zwrot podatku akcyzowego dla rolników	254 129,70	254 129,70
Organizacja spisu powszechnego	22 734,00	22 734,00
Aktualizacja spisu wyborców	1 663,00	1 663,00
Obronność i obrona cywilna	4 849,00	4 830,02
Zapewnienie uczniom bezpłatnego dostępu do podręczników	84 539,03	84 539,03
Działalność ŚDS w Laszczynach	1 437 370,50	1 437 370,50
Dodatek energetyczny	111,56	37,19
Projekt „Za życiem” – opieka specjalistyczna realizowana przez ŚDS w Laszczynach	49 786,00	49 093,75
Świadczenia wychowawcze	8 504 408,00	8 477 052,52
Świadczenia rodzinne/fundusz alimentacyjny/ubezpieczenie emerytalne i rentowe	2 998 980,00	2 934 606,15
Karta Dużej Rodziny	470,00	392,23
Świadczenie Dobry Start 300+	499,00	499,00
Składki na ubezpieczenie zdrowotne opłacane za osoby pobierające niektóre świadczenia rodzinne	16 797,00	15 783,54
<b>Razem:</b>	<b>13 451 877,29 zł</b>	<b>13 338 823,70 zł</b>

Tabela: Dochody i wydatki na zadania zlecone z zakresu administracji rządowej w 2021r.

Dochody majątkowe z udziałem środków własnych i zewnętrznych zostały przeznaczone na:

<b>Przedmiot</b>	<b>Kwota finansowania (PLN) i źródło</b>
Modernizacja dróg dojazdowych do gruntów rolnych na obiektach poscaleniowych w Grodzisku Górnym i Wólce Grodzkiej	64 999,84 zł – dotacja celowa
Inwestycja pn. „Poprawa efektywności energetycznej budynków Zespół Szkolno-Przedszkolny w Wólce Grodzkiej, Biblioteki, Zespole Szkół w Grodzisku Dolnym, SP w Chodaczowie, SP w Laszczynach, Ośrodka Kultury, Remizy OSP w Grodzisku Dolnym”-	115 000,00 zł – środki WFOŚiGW
Modernizacja drogi Opaleniska na Budy w m. Zmysłówka	50 000,00 zł – dotacja – Lasy Państwowe
Sprzedaż mienia gminnego	81 493,30 zł
Uzupełnienie wsparcia inwestycji w zakresie kanalizacji sanitarnej w Laszczynach	900 000,00 zł – subwencja ogólna
Zakup działek pod budowę dróg poscaleniowych w Grodzisku Dolnym	600 000,00 zł – Rządowy Fundusz Inwestycji Lokalnych
Refundacja wydatków majątkowych w ramach funduszu sołectkiego z 2020r.	7 433,96 zł
Środki finansowe niewygasające w terminie wydatków z 2020r.	55 280,00 zł
Usuwanie azbestu	6 000,00 zł - środki z WFOŚiGW/NFOŚiGW

Tabela: Przeznaczenie dochodów majątkowych w 2021r.



Zadania z udziałem środków pochodzących z funduszu sołectkiego:

Zadanie	Kwota (zł)
Sołectwo Zmysłówka: a) zakup kamienia b) wykonanie nawierzchni asfaltowej drogi „Na Drążka” i „Na Ryfę” c) budowa oświetlenia ulicznego Zmysłówka – Leśniczówka d) wykonanie dokumentacji oświetlenia ulicznego Zmysłówka - Tartak	34 405,42
Sołectwo Grodzisko Nowe: a) remont drogi na p. Czerwonkę b) wykonanie dokumentacji chodnika w stronę chlewni	44 524,66
Sołectwo Grodzisko: a) Dokończenie remontu drogi za bankiem b) Remont drogi od P. Hader w stronę Ośrodka Kultury	44 974,40
Sołectwo Grodzisko Dolne: a) dokończenie remontu drogi na P. Nowaka b) przebudowa drogi „Na Krzaki”	44 974,40
Sołectwo Grodzisko Górne: a) wykonanie nawierzchni asfaltowej drogi „Na Lizaka” b) wykonanie nawierzchni asfaltowej drogi „Na Kulpę” c) wykonanie nawierzchni asfaltowej drogi „Na Matuszka”	44 974,40
Sołectwo Wólka Grodziska – remont drogi „Za kościołem” (położenie asfaltu)	42 770,65
Sołectwo Chodaczów: a) wykonanie nawierzchni asfaltowej na drodze na P. Blok b) wykonanie nawierzchni asfaltowej na drodze na P. Mazurek	34 765,21
Sołectwo Podlesie – budowa drogi od P. Ślândy do P. Króla	24 645,97
Sołectwo Opaleniska: a) przebudowa drogi Opaleniska – Budy łańcuckie b) przebudowa oświetlenia przy kościele w Zmysłówce	21 362,84
Sołectwo Laszczyzny – budowa placu zabaw za ŚDS i OSP	28 828,59
<b>Razem wydatki Funduszu Sołectkiego:</b>	<b>366 226,54 zł</b>

Tabela: Przeznaczenie środków finansowych w ramach funduszu sołectkiego w 2021r.

Źródło dochodu	Wysokość (zł)	Udział % w budżecie gminy
Dotacje celowe i majątkowe	17 333 655,62	41%,
Subwencje ogólne i uzupełnienie dochodów	14 865 608,00	35,16%
Udział gminy w podatku dochodowym	5 679 291,31	13,43%
Podatki i opłaty lokalne	3 508 726,39	8,3%
Pozostałe dochody	893 172,16	2,11%
<b>Razem:</b>	<b>42 280 453,48 zł</b>	<b>100%</b>

Tabela: Wykonanie dochodów w całym budżecie gminy w roku 2021 z podziałem na rodzaje źródeł.

## 2. Przychody i rozchody w 2021r.

### 2.1. Przychody.

Plan przychodów	Wykonanie przychodów
Kwota: <b>3.115.556,11 zł</b> , z tego:	Kwota: <b>3.115.556,11 zł</b> (100%) z tego:
1) niewykorzystane środki pieniężne (art.217 ust. 2 pkt 8 ustawy o fin. publi.) – 729.648,75 zł.	1) niewykorzystane środki pieniężne (art.217 ust. 2 pkt 8 ustawy o fin. publi.) – 729.648,75 zł
2) wolne środki w kwocie 2.385.907,36 zł	2) wolne środki w kwocie 2.385.907,36 zł

Tabela: Plan przychodów i wykonanie w roku 2021 – ogółem.

### 2.2. Rozchody.

Plan i wykonanie rozchodów wynosił: 806 500, zł i dotyczył spłat wcześniej zaciągniętych kredytów i pożyczek długoterminowych.

#### Wnioski:

Na koniec 2021r. Gmina Grodzisko Dolne zamknęła swój budżet nadwyżką w kwocie 3 513 879,90 zł i nie posiadała zobowiązań wymagalnych. Zadłużenie Gminy Grodzisko Dolne na dzień 31 grudnia 2021r. wynosiło 5 561 465,80 zł, co stanowi 13,1% wykonanych dochodów. Spłaty kredytów i pożyczek wraz z odsetkami stanowiły 2,16% wykonanych dochodów na dzień 31 grudnia 2021r.

### 3. Stan środków na rachunku bankowym Gminy.

Lp.	Wyszczególnienie	Kwota (zł)
1.	Stan środków na rachunku budżetu jednostki samorządu terytorialnego, w tym:	5 366 833,19
2.	Środki niewykorzystanych dotacji w roku budżetowym	122 925,00
3.	Środki dotacji i subwencji przekazane w grudniu na styczeń następnego roku	562 816,00
4.	Stan środków na rachunku wydatków niewygasających (art. 263 ust. 6 ustawy o finansach publicznych)	0

Tabela: Stan środków na rachunku bankowym Gminy na dzień 31.12.2021r.

### 4. Dotacje udzielone dla jednostek sektora finansów publicznych w 2021r.

Rodzaj	Cel dotacji	Podmiot	Kwota (zł)
Pomoc finansowa	Podmiejska Kolej Aglomeracyjna	Urząd Marszałkowski Woj. Podkarp.	18 000,00 zł
Pomoc finansowa	Przebudowa odcinka drogi powiatowej 1275R Budy Łańcuckie (gr. Powiatu) – Laszczyny	Powiat Leżajski	141 139,40 zł

Dotacja celowa	Powierzenie opieki nad osobami nietrzeźwymi Izbie Wyrzeźwień w Rzeszowie	Miasto Rzeszów	4 000,00 zł
Dotacja celowa	Zakup respiratora dla Szpitala Powiatowego w Leżajsku	Szpital Powiatowy w Leżajsku	50 000,00 zł
Dotacja podmiotowa	Działalność statutowa	Ośrodek Kultury w Grodzisku Dolnym	645 500,00 zł
Dotacja podmiotowa	Działalność statutowa	Gminna Biblioteka Publiczna w Grodzisku Dolnym	463 784,00 zł
<b>Razem:</b>	<b>1 322 423,40 zł</b>		

Tabela: Zestawienie dotacji dla jednostek sektora finansów publicznych w 2021r.

#### 5. Dotacje udzielone dla jednostek spoza sektora finansów publicznych w 2021r.

Rodzaj	Cel dotacji	Podmiot	Kwota (zł)
Dotacja celowa	Zakup wyposażenia przeciwpożarowego	Ochotnicze Straże Pożarne	16 980,00 zł
Dotacja podmiotowa	Działalność bieżąca publicznej szkoły podstawowej	Stowarzyszenie Rozwoju Wsi Wólka Grodziska	887 610,41 zł
Dotacja podmiotowa	Działalność bieżąca publicznej szkoły podstawowej	Stowarzyszenie Rozwoju Wsi Wólka Grodziska	220 195,58 zł
Dotacja podmiotowa	Działalność bieżąca publicznej szkoły podstawowej	Stowarzyszenie Rozwoju Wsi Chodaczów	342 204,60 zł
Dotacja podmiotowa	Działalność bieżąca publicznej szkoły podstawowej	Stowarzyszenie Rozwoju Wsi Laszczyny	389 896,94 zł
Dotacja podmiotowa	Działalność bieżąca publicznej szkoły podstawowej	Stowarzyszenie Rozwoju Wiosek Opaleniska, Podlesie, Zmysłówka	980 228,46 zł
Dotacja podmiotowa	Działalność bieżąca publicznego przedszkola	Stowarzyszenie Rozwoju Wsi Wólka Grodziska	252 930,36 zł
Dotacja podmiotowa	Działalność bieżąca niepublicznego przedszkola	Ochronka Św. Józefa w Grodzisku Dolnym	386 271,84 zł
Dotacja podmiotowa	Działalność bieżąca publicznego oddziału przedszkolnego	Stowarzyszenie Rozwoju Wsi Chodaczów	274 553,94 zł
Dotacja podmiotowa	Działalność bieżąca publicznego oddziału przedszkolnego	Stowarzyszenie Rozwoju Wsi Laszczyny	243 756,66 zł
Dotacja podmiotowa	Działalność bieżąca publicznego oddziału przedszkolnego	Stowarzyszenie Rozwoju Wiosek Opaleniska, Podlesie, Zmysłówka	159 883,44 zł
Dotacja celowa	Dowożenie dzieci niepełnosprawnych do szkół	Podmiot wybrany w drodze konkursu	50 166,44 zł
Dotacja przedmiotowa	Dopłata do 1m <sup>3</sup> ścieków	PGK Sp. z o.o. w Grodzisku Dolnym oraz Zakład Gospodarki Komunalnej w Tryńczy Sp. z o.o.	108 358,64 zł
Dotacja celowa	Usuwanie azbestu	Mieszkańcy gminy	26 007,87 zł

Dotacja celowa	Integracja mieszkańców i grup społecznych z terenu Gminy Grodzisko Dolne	Podmiot wybrany w drodze konkursu	9 000,00 zł
Dotacja celowa	Upowszechnianie kultury fizycznej na terenie Gminy Grodzisko Dolne	Kluby sportowe	150 000,00 zł
<b>Razem:</b>	<b>4 277 849,60 zł</b>		

Tabela: Zestawienie dotacji dla jednostek spoza sektora finansów publicznych w 2021r.

6. Zaległości wobec Gminy na koniec 2021 roku wynoszą ogółem 731 637,50 zł i dotyczą m.in:

- a) wpływów z opłat z tytułu czynszu najmu, dzierżawy – 18 299,23 zł
- b) wpływów z podatku opłacanego w formie karty podatkowej – 10 247,30 zł
- c) z tytułu podatku od nieruchomości – 20 312,54 zł
- d) z tytułu podatku rolnego – 15 543,46 zł
- e) z tytułu podatku leśnego – 1 324,20 zł
- f) z tytułu podatku od środków transportowych – 17 903,00 zł
- g) z tytułu podatku od czynności cywilnoprawnych – 1 469,74 zł
- h) z tytułu podatku od spadków i darowizn – 5,55 zł
- i) wpływy z opłat za gospodarowanie odpadami komunalnymi – 48 885,01 zł
- j) zaległości z tytułu zaliczki i funduszu alimentacyjnego – 552 831,43 zł
- k) nota księgową z tytułu niewywiązania się z wykonania inwestycji pn. „Termomodernizacja SP w Opaleniskach” – 44.816,04 zł.

Na wymienione zaległości sporządzano upomnienia i tytuły wykonawcze. Główne przyczyny nieuregulowania zobowiązań podatkowych w gminie wynikają z trudnej sytuacji finansowej mieszkańców gminy. Realizacja dochodów bieżących przebiegała zgodnie z ustalonym planem.

7. *Finanse Gminy – podsumowanie.*

Planowany wynik budżetu na 31.12.2021r. wynosił 2.309.056,11 zł i stanowił deficyt budżetu. Wynik budżetu został wykonany w kwocie 3.513.879,90 zł i stanowił nadwyżkę budżetową. Zadłużenie gminy na 31.12.2021r. wynosiło 5.561.465,80 zł tj. 13,15 % wykonanych dochodów ogółem za 2021r. Spłata rat kredytów w 2021r. wyniosła kwotę 806.500,00 zł, a odsetki w kwocie 107.846,16 zł. Dopuszczalny limit spłaty zobowiązań wynosi 12,7%. Wskaźnik spłaty zadłużenia na 2021 rok określony w art. 243 ustawy o finansach publicznych wynosił 4,57% co jest wynikiem bardzo dobrym. Gmina nie udzielała poręczeń i gwarancji.

Gmina Grodzisko Dolne dysponuje niskim budżetem, dlatego czynnie uczestniczy w naborach o dofinansowanie ze środków unijnych. Pozwala to na realizację wielu inwestycji, które bez dofinansowania ze środków zewnętrznych byłyby odkładane w czasie lub w ogóle nie zrealizowane.

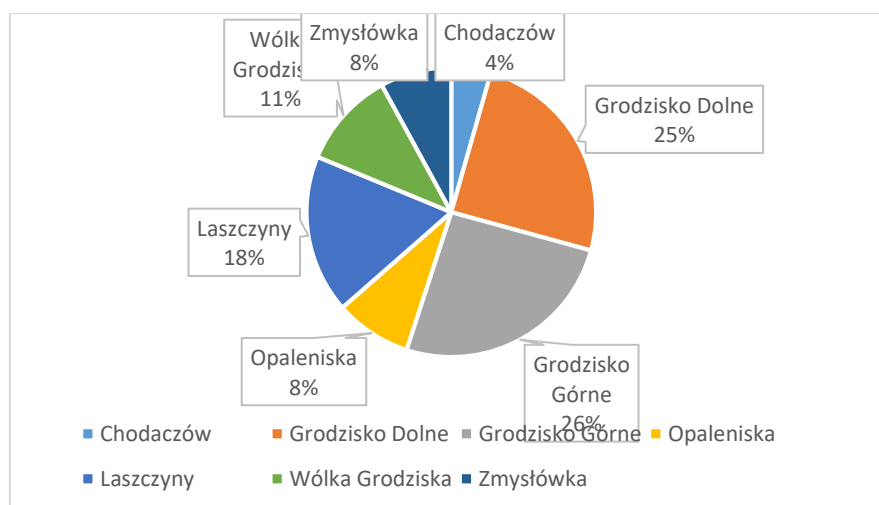
## VII. Mienie komunalne

### 1. Stan mienia komunalnego.

Gmina na dzień 31.12.2021 roku jest właścicielem i posiadaczem ponad **409 ha** gruntów w tym: budowlanych, rolnych, łąk, pastwisk, lasów i dróg.

Lp.	Miejscowość	Powierzchnia mienia komunalnego w ha ogółem	Wartość ogólna w zł
1.	Chodaczów	11,5686 - grunty	996 055,45
		6,8359 - drogi	696 741,59
		<b>18,4045</b>	<b>1 692 797,04</b>
2.	Grodzisko Dolne	55,0845 - grunty	1 033 425,00
		44,2473 - drogi	4 181 522,67
		<b>96,3318</b>	<b>5 214 947,67</b>
3.	Grodzisko Górne	15,4685 - grunty	1 124 045,80
		91,9847 - drogi	5 004 439,87
		<b>107,4532</b>	<b>6 128 485,67</b>
4.	Opaleniska	31,3843 - grunty	428 580,00
		4,2490 - drogi	463 785,85
		<b>35,6333</b>	<b>892 365,85</b>
5.	Laszczyzny	68,9348 - grunty	848 310,75
		4,9227 - drogi	303 755,96
		<b>73,8575</b>	<b>1 152 066,71</b>
6.	Wólka Grodziska	9,8263 - grunty	598 060,00
		35,2100 - drogi	3 936 280,06
		<b>45,0363</b>	<b>4 534 340,06</b>
7.	Zmysłówka	22,1104 - grunty	1 834 027,95
		11,1164 - drogi	596 993,98
		<b>33,2268</b>	<b>2 431 021,93</b>
8.	Żołyńia	0,03 - grunt	5 124,00
<b>Razem:</b>		<b>409,9734 ha</b>	<b>22 051 148,93</b>

Tabela: Stan mienia komunalnego z podziałem na miejscowości i obręby geodezyjne w 2021r.



Wykres: Mienie gminne w d. podziału na miejscowości i obręby geodezyjne – udział %

## 2. Wykaz budynków i budowli oraz innego mienia będącego własnością Gminy Grodzisko Dolne

Miejscowość	Rodzaj budynku, urządzenia	Użytkownik
Laszczyny	-budynek wielofunkcyjny - remiza OSP Laszczyny i Środowiskowy Dom Samopomocy wraz z wyposażeniem oraz siłownią plenerową i placem zabaw -fotowoltaika - Reanult Traffic/Peugeot Boxer	Zarząd OSP Laszczyny i ŚDS w Laszczynach  ŚDS w Laszczynach
	samochód pożarniczy STAR 266	Zarząd OSP Laszczyny
	- budynek szkoły podstawowej z urządzeniami: kotłownią, placem zabaw, ogrodzeniem z siatki i z elementów	- Stowarzyszenie Rozwoju Wsi Laszczyny, - Stowarzyszenie Rodziców Dzieci Niepełnosprawnych w Grodzisku Dolnym
	- budynek ośrodka rehabilitacyjnego	Stowarzyszenie Rodziców Dzieci Niepełnosprawnych w Grodzisku Dolnym
	- przystanek PKS –wiaty- 4 szt. - chodniki - sieć wodociągowa i kanalizacyjna - oświetlenie uliczne - drogi - monitoring na skrzyżowaniu oraz na budynkach gminnych	Administracja
Chodaczów	- remiza OSP wraz z wyposażeniem i wiatą taneczną - samochód pożarniczy Star 200	Zarząd OSP Chodaczów
	- budynek szkoły podstawowej z wyposażeniem, budynkiem gospodarczym oraz n/w -powierzchnią betonową, -placem zabaw, -ogrodzeniem z paneli, -studnia kopaną, -boiskiem sportowym wraz z ogrodzeniem, -kotłownią. - fotowoltaika	- Stowarzyszenie Rozwoju Wsi Chodaczów, - najemca lokalu mieszkalnego
	- oczyszczalnia ścieków - ciągnik rolniczy Zetor 90 - ciągnik rolniczy Zetor 70 - samochód Avia - wóz asenizacyjny	Przedsiębiorstwo Gospodarki Komunalnej Sp. z o.o. w Grodzisku Dolnym
	- przystanek PKS –wiaty 3 szt. - parking przy Kościele - drogi i chodniki, most na Wiśtoku, - sieć wodociągowa i kanalizacyjna	Administracja
	- budynek remizy OSP Podlesie wraz z wyposażeniem - samochód pożarniczy STEYR	Zarząd OSP Podlesie
Zmysłówka	budynek byłej szkoły podstawowej	Administracja
	- budynek magazynowy (typu „Bydgoszcz”) - wiaty turystyczna - wiaty PKS - 5 szt., wiaty PKS - Podlesie	Administracja
	- stacja uzdatniania wody - wieża ciśnień w Podlesiu wraz z wodociągiem	Przedsiębiorstwo Gospodarki Komunalnej Sp. z o.o. w Grodzisku Dolnym (użytkowanie wieczyste)

	- studnia „Grabnik”	
	- budynek Środowiskowego Domu Samopomocy - Zmysłówka - samochód dla ŚDS – Mercedes 516 CDI - fotowoltaika	Środowiskowy Dom Samopomocy Filia w Zmysłówce
	- drogi, - oświetlenie uliczne - sieć wodociągowa	Administracja
<b>Grodzisko Górne</b>	- budynek remizy OSP wraz z wyposażeniem - garaż z blachy trapezowej - zbiornik przeciwpożarowy - samochód ratowniczo-gaśniczy STAR - samochód pożarniczy VW Transporter - przyczepka lekka, - agregat pianotwórczy - garaże (konstrukcja stalowa) - 2 szt. - łódź ratunkowa	Zarząd OSP Grodzisko Górne
	- szatnia i boisko sportowe wraz monitoringiem - trybuny na stadionie, traktor ogrodowy	Ludowy Klub Sportowy „Grodziszczanka” (umowa użyczenia)
	- budynek mieszkalny (5 mieszkań)	Najemcy lokali mieszkalnych
	- budynek Zespołu Szkół wraz z urządzeniami, - kompleks sportowy „Orlik” - plac zabaw, otwarta strefa aktywności - fotowoltaika z solarami	Zarząd Dyrektora Zespołu Szkół w Grodzisku Górnym
	5 studni, wieża ciśnieni i przepompownia/ P-IV/	Przedsiębiorstwo Gospodarki Komunalnej Sp. z o.o. w Grodzisku Dolnym (użytkowanie wieczyste)
	- szlak turystyczny „Wielkie Grodzisko” - chodniki - lodowisko – kort tenisowy - sieć wodociągowa i kanalizacyjna - oświetlenie uliczne - sieć wodociągowa - monitoring na skrzyżowaniu - drogi, mosty, rondo - przystanek PKS-wiąta 3 szt.	Administracja
	Budynek biblioteki wraz z wyposażeniem i infrastrukturą	Gminna Biblioteka Publiczna
<b>Grodzisko Dolne</b>	- budynek remizy OSP wraz z wyposażeniem - budynek garażowy- blaszak - samochód pożarniczy MAN TGM 18.320 - samochód ratownictwa technicznego Renault Mascott - instalacja fotowoltaiczna	Zarząd OSP Grodzisko Dolne
	- budynek remizy OSP Grodzisko Dolne (Miasto) wraz z wyposażeniem - budynek garażowy OSP Grodzisko Dolne (Miasto) - samochód pożarniczy STAR 660 - samochód pożarniczy Jelcz 010	Zarząd OSP Grodzisko Dolne (Miasto)
	- budynek Gminnego Ośrodka Pomocy Społecznej wraz z siedzibą Dziennego Domu Opieki nad Osobami Starszymi	w użyczeniu GOPS

	- samochód FORD TRANSIT MCA	
	- Budynek Ośrodka Kultury wraz z wyposażeniem i instalacją fotowoltaiczną, - wiata taneczna wraz ze strefą rekreacji - Park w Miasteczku	Ośrodek Kultury w Grodzisku Dolnym
	- przepompownie - oczyszczalnia ścieków - budynek biurowy PGK - budynek gospodarczy PGK - wiata metalowa (Hortino)	Przedsiębiorstwo Gospodarki Komunalnej Sp. z o.o. w Grodzisku Dolnym
	budynek Zespołu Szkół wraz z urządzeniami i instalacją fotowoltaiczną boisko "Orlik" - Otwarta strefa aktywności - plac zabaw	w zarządzie Dyrektora Zespołu Szkół w Grodzisku Dolnym
	- przystanek PKS - 8 wiat - przystanek PKS obok apteki - przystanek PKS k/kościół - Punkt Selektywnej Zbiórki Odpadów Komunalnych (budynek biurowy, budynki magazynowe) - budynek magazynowy (na targu) - punkt informacji turystycznej - budynek (wiata metalowa) - budynek urzędu gminy wraz z monitoringiem - samochód osobowy SKODA OCTAVIA - samochód osobowy Hyundai ELANTRA - samochód FIAT DUCATO - samochód LT 35 - budynek garażowy - przyczepka lekka Neptun - ogrodzenie terenu byłej mleczarni - chodniki, parkingi, plac targowy - zatoka przystankowa obok Kościoła - szlak turystyczny pieszy „Wielkie Grodzisko” - oświetlenie uliczne - mosty - podłącza kanalizacji GD-N- Chod. - wyświetlacz prędkości - sieć wodociągowa i kanalizacyjna - wiaty turystyczne (2 szt.) - szlak rowerowy „niebieski” - Pomnik Grunwaldu - monitoring na terenie gminy w ciągu dróg powiatowych - otoczenie zbiornika wodnego „Czyste” wraz z infrastrukturą	Administracja
<b>Grodzisko Nowe</b>	- budynek garażowy OSP Grodzisko Nowe: remiza wraz z wyposażeniem - samochód pożarniczy T-4 OSP	Zarząd OSP Grodzisko Nowe



	- budynek wiejski Grodzisko Nowe wraz z wiatą taneczną - Centrum Kształcenia „Internetowa Wioska”	- Zarząd OSP Grodzisko Nowe  - Gminna Biblioteka Publiczna w Grodzisku Dolnym
	- Otwarta strefa aktywności w Grodzisku Nowym - boisko sportowe „Orlik” i plac zabaw w Grodzisku Nowym wraz z monitoringiem - drogi, chodnik - oświetlenie uliczne, monitoring - przystanek PKS wiata – 4 szt. - sieć wodociągowa i kanalizacyjna	Administracja
<b>Wólka Grodziska</b>	- budynek wielofunkcyjny – szkoła podstawowa i remiza OSP Wólka Grodziska wraz z wyposażeniem - samochód pożarniczy STEYR - Otwarta Strefa Aktywności - instalacja fotowoltaiczna	Stowarzyszenie Rozwoju Wsi i Zarząd OSP Wólka Grodziska
	- przystanek PKS - przystanek PKS wiata – 3 szt. - chodniki i drogi - mosty, oświetlenie uliczne - sieć wodociągowa i kanalizacyjna	Administracja
<b>Opaleniska</b>	- Budynek wielofunkcyjny – szkoła podstawowa i remiza OSP Zmysłówka wraz z wyposażeniem, placem zabaw, boiskiem sportowym - zbiornik przeciwpożarowy - samochód pożarniczy (L608D) - Otwarta Strefa Aktywności,	Stowarzyszenie Rozwoju Wiosek Opaleniska, Podlesie, Zmysłówka z siedzibą w Opaleniskach oraz OSP Zmysłówka
	- wiata PKS (Opaleniska) - 4 szt. - drogi i chodniki - oświetlenie uliczne	Administracja

Tabela: Mienie gminy z podziałem na rodzaje mienia – wykaz z natury.

### 3. Inwestycje gminne zwiększające wartość mienia gminnego w 2021r.

Lp.	Nazwa inwestycji	Wartość (zł)
1.	Modernizacja dróg dojazdowych do gruntów rolnych	64 999,84
2.	Inwestycje w OZE (fotowoltaika, panele solarne itp.)	237 012,85
3.	Budowa dróg gminnych	340 794,23
4.	Zakup działek (drogi poscaleniowe w Grodzisku Dolnym)	723 604,70
5.	Monitoring gminny	45 100,00
6.	Zakup kosiarki do ZS w Grodzisku Dolnym	9 750,00
7.	Budowa placu zabaw w Laszczynach	65 890,19
8.	Objęcie nowych udziałów PGK Sp. z o.o. w Grodzisku Dolnym	103 000,00
9.	Rozbudowa i modernizacja sieci kanalizacji sanitarnej	188 638,15
10.	Budowa oświetlenia ulicznego	62 440,44
15.	Podwyższenie kapitału zakładowego PGK Sp. z o.o. w Grodzisku Dolnym	103 000,00
16.	Rozbudowa i modernizacja sieci kanalizacji sanitarnej	188 638,15
17.	Budowa oświetlenia ulicznego na terenie gminy	62 440,44
<b>Razem:</b>		<b>1 841 230,40</b>

Tabela: Nakłady inwestycyjne na mienie komunalne w 2021r.

## 4. Wartość mienia gminnego na dzień 31.12.2021r.

Lp.	Nazwa	Wartość
1	Kotły i maszyny energetyczne <i>/kotły co, agregaty prądowórcze/</i>	483 183,52
2	Maszyny, urządzenia i aparaty ogólnego zastosowania	1 320 540,60
3	Maszyny, urządzenia i aparaty specjalistyczne	23 338,00
4	Urządzenia techniczne <i>/alarmy, systemy powiadamiania, monitoringi, motopompy, wyświetlacze prędkości, zbiorniki p.poż/</i>	8 443 876,56
5	Środki transportowe <i>/samochody strażackie i osobowe/</i>	2 276 827,77
6	Narzędzia, przyrządy, ruchomości i wyposażenie <i>/m.in. umieszczone w infrastrukturze drogowej, na placach i boiskach sportowych, chodnikach, mostach, sieciach wodociągowych i kanalizacyjnych, a także meble, kserokopiarki i inne narzędzia/</i>	725 855,72
7	Obiekty inżynierii lądowej i wodnej <i>/m.in. drogi, place, chodniki, mosty, boiska sportowe, sieci wodociągowe i kanalizacyjne/</i>	56 673 274,81
8	Budynki i lokale	32 038 108,94
<b>Razem: 101 985 005,92 zł</b>		

Tabela: Mienie gminne – wartość całkowita na 31.12.2021r.

## 5. Obrót mieniem komunalnym w roku 2021.

## 5.1. Dochody z nieruchomości mienia komunalnego.

a) Najem lokali użytkowych i dzierżawy działek oraz z najmu lokali mieszkalnych	85 874,54 zł
b) Użytkowanie wieczyste	14 238,14 zł
<b>Razem:</b>	<b>100 112,68 zł</b>

Uwagi: Gmina Grodzisko Dolne posiada 6 lokali mieszkalnych na wynajem: 5 znajduje się w budynku byłego Domu Nauczyciela w Grodzisku Górnym, 1 w budynku Szkoły Podstawowej w Chodaczkowie.

## 5.2. Obrót nieruchomościami z podziałem na rodzaje i formy prawne.

Obrót nieruchomościami w 2021r.			
Komunalizacja	Zakup	Zamiana	Mienie spadkowe
Brak	1) Zmysłówka - działka nr ewidencyjny 500/7 o pow. 0,0528 ha.	Brak	1) Sprzedano dwie działki o nr. 4414 oraz 4415 w Grodzisku Dolnym (mienie spadkowe po W. Szumigraju)

Tabela: Mienie gminne – obrót w 2021r.

Nieruchomości przekazane w najem – stan na 31.12.2021r.				
Lp.	Położenie	Powierzchnia lokalu (budynku) w m <sup>2</sup>	Cel najmu	Miesięczny czynsz najmu (netto)
1.	Grodzisko Nowe	11,7	Centrala Orange S.A.	350,00 zł
2.	Grodzisko Dolne	27	Centrala Orange S.A.	243,00 zł
3.	Grodzisko Dolne	71	Poczta Polska w Rzeszowie	550,00 zł
4.	Chodaczów	48,74	Sklep	382,80 zł
5.	Chodaczów	27	Magazyn	200,00 zł
6.	Chodaczów	49,33	Magazyn	400,00 zł
7.	Grodzisko Dolne	91,43	Pub-Pizzeria	731,50 zł
8.	Grodzisko Dolne	207	produkcja rolna	144,90 zł
9.	Grodzisko Dolne	14	Sklep k/kościół	180,00 zł

Tabela: Mienie gminne – nieruchomości przekazane w najem w 2021r.

Nieruchomości przekazane w trwały zarząd - stan na dzień 31.12.2021r.				
Lp.	Nieruchomości przekazane w zarząd	Położenie	Opłata roczna	Zarządca
1.	0.9549 ha - budynki szkoły 0.7811 ha (orlik) ----- <b>1.7360 ha</b>	Grodzisko Górne	zwolnione	Dyrektor Zespołu Szkół w Grodzisku Górnym
2.	0.7424 ha - budynki szkoły 1.06 ha - (orlik, plac zabaw) ----- <b>1.8024 ha</b>	Grodzisko Dolne	zwolnione	Dyrektor Zespołu Szkół w Grodzisku Dolnym
Razem: <b>3.5384 ha</b>				

Tabela: Mienie gminne – nieruchomości przekazane w trwały zarząd w 2021r.

Dzierżawa na cele nierolnicze w 2021r.				
Lp	Pow. w ha	Położenie	Cel dzierżawy	Roczny czynsz dzierżawny (netto)
1.	0,1851	Grodzisko Górne	Wiata Hortino	4627,50 zł
2.	0,0020	Opaleniska	Otwór obserwacyjny wód podziemnych	150,00 zł
3.	0,0010	Opaleniska	Szafa komutacyjna	770,00 zł
4.	0,0100	Grodzisko Dolne	garaż	384,00 zł
5.	0,0500	Grodzisko Dolne	„Rybacówka” – Zalew „Czyste”	150,00 zł
6.	0,1200	Grodzisko Dolne	tereny wokół Zalewu „Czyste”	3 800,00 zł
7.	0,0200	Grodzisko Dolne	Szafa telekomunikacja (Miasto)	800,00 zł
8.	0,0009	Grodzisko Górne	Szafa teletechniczna „Enformatel”	1200,00 zł

Tabela: Mienie gminne – nieruchomości przekazane w dzierżawę na cele nierolnicze w 2021r.

L.p.	Dzierżawa na cele rolnicze w 2019r.	
1.	Chodaczów	3,3180 ha dzierżawi 2 osoby
2.	Grodzisko Dolne	11,5362 ha dzierżawi 25 osób (do 31.09.2021r.)
3.	Grodzisko Górne	4,9331 ha dzierżawi 6 osób
4.	Laszczyny	29,8760 ha dzierżawi 6 osób
5.	Opaleniska	13,0020 ha dzierżawi 3 osoby
6.	Wólka Grodziska	3,5535 ha dzierżawi 4 osoby
7.	Zmysłówka	8,0390 ha dzierżawi 14 osób
<b>Razem: 74,2852 ha - dzierżawi 61 osób</b>		
<b>łączy dochód z dzierżawy wyniósł: 12 790,32 zł</b>		

Tabela: Mienie gminne – nieruchomości przekazane w dzierżawę na cele rolnicze w 2021r.

6. Akcje i udziały gminy w podmiotach zewnętrznych.

Podkarpackie Centrum Hurtowe AGROHURT S.A ul. Lubelska 46, Rzeszów akcje imienne zwykłe	Rzeszowska Agencja Rozwoju Regionalnego S.A ul. Szopena 51, Rzeszów	Przedsiębiorstwo Gospodarki Komunalnej Sp. z o.o. w Grodzisku Dolnym
90 akcji na łączną wartość 9 900,00 zł	1 akcja o wartości 4 300,00 zł	Udziały gminy – 100% tj. 5 569 akcji o wartości 5 569 000,00 zł (wzrost w stosunku do roku poprzedniego o 103 000,00 zł w związku z podwyższeniem kapitału zakładowego)

Tabela: Akcje i udziały gminy w 2021r.

## VIII. Inwestycje i Infrastruktura

### 1. Inwestycje

W roku 2021 wykonano wiele ważnych dla mieszkańców gminy zadań i inwestycji mających na celu poprawę warunków życia oraz służących rozwojowi gminy.

Wybrane inwestycje, zadania i projekty realizowane w Gminie Grodzisko Dolne w 2021r.

#### **Remont drogi „Za pocztą” w Grodzisku Dolnym**

Wartość robót: 330 252,65 zł  
Dofinansowanie: 177 626,00 zł  
z Funduszu Dróg Samorządowych



#### **Przebudowa drogi powiatowej Nr 1275R relacji Laszczyny – Budy Łańcuckie**

Wartość zadania: 2 917 221,96 zł  
Dofinansowanie: 1 534 593,17 zł  
z Funduszu Dróg Samorządowych

Zadanie realizował Powiat Leżajski z udziałem środków finansowych gminy oraz Funduszu Dróg Samorządowych.

#### **Zagospodarowanie terenu obok ronda w Grodzisku Górnym**

Wartość zadania: 30 840,87 zł  
Dofinansowanie: 12 000,00 zł  
z Podkarpackiego Programu Odnowy Wsi





**Montaż instalacji fotowoltaicznych na budynkach użyteczności publicznej w gminie**

Wartość zadania: 228 156,85 zł

Dofinansowanie: 115 000,00 zł z WFOŚiGW

**Instalacja monitoringu gminnego w ciągu dróg publicznych oraz rozbudowa istniejącej infrastruktury w otoczeniu miejsc użyteczności publicznej**

Całkowite koszty zadania: 75 550,00 zł



**Budowa nowego oświetlenia w Zmysłówce oraz przy drodze powiatowej 1267R Wólka Grodziska - Zagrody**

Wartość inwestycji: 61 606,25 zł

**Rozbudowa kanalizacji sanitarnej w Laszczynach**

Wartość zadania: 755 643,91 zł

Dofinansowanie: 480 816,21 zł

z Programu Rozwoju Obszarów Wiejskich na lata 2014-2020



**Modernizacja dróg scaleniowych w Grodzisku Górnym i Wólce Grodzkiej**

Wartość zadania: 64 990,84 zł

Finansowanie: Urząd Marszałkowski Województwa Podkarpackiego

## 2. Infrastruktura drogowa na koniec 2021r.

### 2.1. Drogi gminne

Na terenie gminy Grodzisko Dolne znajduje się 39 dróg gminnych o łącznej długości 31,24 km zaliczonych do klasy „L” i „D”.

Lp.	nazwa drogi	dł. km	Numer drogi
1.	Wólka Grodziska – Gwizdów	0,7	104551R
2.	Wólka Grodziska – Za zbiornikiem	0,4	104552R
3.	Wólka Grodziska - „Majkuty”	0,7	104553R
4.	Zagrody – Grodzisko Górne	0,4	104554R
5.	Grodzisko Górne – „Przez wieś”	0,8	104555R
6.	Grodzisko Górne – „Za remizą”	0,4	104556R
7.	Grodzisko Górne - „Na góry”	1,9	104557R
8.	Grodzisko Górne – „Zaborcze”	0,8	104558R
9.	Zmysłówka – „Na Marcinka”	1,3	104559R
10.	Zmysłówka – „Na Czaję”	1,2	104560R
11.	Zmysłówka – „k. kościoła”	0,5	104561R
12.	Podlesie – „Bartnicza”	2,5	104562R
13.	Opaleniska – „k. sołtysa”	0,4	104563R
14.	Opaleniska - „Budy”	0,8	104564R
15.	Opaleniska – „Na Górkę”	0,7	104565R
16.	Grodzisko Miasto – „k. Banku”	0,4	104566R
17.	Grodzisko Miasto – „k. Pomnika”	0,2	104567R
18.	Grodzisko Miasto – „k. Wojnarskiego”	0,1	104568R
19.	Grodzisko Dolne – „Za Poczta”	0,5	104569R
20.	Grodzisko Dolne – „Cmentarna”	0,3	104570R
21.	Grodzisko Dolne - „Mokrzanka”	2,5	104571R
22.	Grodzisko Dolne - „k. Rydzika”	0,2	104572R
23.	Grodzisko Dolne – „k. Remizy”	0,3	104573R
24.	Grodzisko Dolne – „k SKR-u”	0,3	104574R
25.	Grodzisko Dolne – „k. Bartnika”	0,1	104575R
26.	Grodzisko Dolne – „Na Górki”	1,3	104576R
27.	Grodzisko Dolne – „Zagumnie”	1,5	104577R
28.	Grodzisko Dolne – „Czyste”	1,2	104578R
29.	Grodzisko Dolne – „Krzaki”	1,3	104579R
30.	Laszczyzny – „Na Jońca”	0,74	104580R
31.	Grodzisko Nowe – Dębno „Graniczna”	2,0	104581R
32.	Grodzisko Nowe – „Skośna”	0,2	104582R
33.	Grodzisko Nowe - „Na Ługi”	1,0	104583R
34.	Grodzisko Nowe – „k. Kościoła”	0,2	104584R
35.	Chodaczów – „Skośna”	0,7	104585R
36.	Chodaczów - „Przez wieś”	0,8	104586R
37.	Chodaczów - „Do mostu”	0,6	104587R
38.	Wólka Grodziska – Zagumnie kat „D”	1,1	104588R
39.	Wólka Grodziska – Szkolna kat „D”	0,2	104589R
<b>Razem</b>		<b>31,24</b>	

Tabela: Wykaz dróg gminnych w 2021r.

Wyszczególnienie				Rodzaj nawierzchni		
Lp	Numer drogi	nazwa drogi	dł. km	asfaltowa	twarda	gruntowa
1.	104551R	Wólka Grodziska – Gwizdów	0,7	0,7		
2.	104552R	Wólka Grodziska – Za zbiornikiem	0,4	0,4		
3.	104553R	Wólka Grodziska - „Majkuty”	0,7	0,7		
4.	104554R	Zagrody – Grodzisko Górne	0,4	0,4		
5.	104555R	Grodzisko Górne – „Przez wieś”	0,8	0,8		
6.	104556R	Grodzisko Górne – „Za remizą”	0,4	0,4		
7.	104557R	Grodzisko Górne - „Na góry”	1,9	1,9		
8.	104558R	Grodzisko Górne – „Zaborcze”	0,8	0,8		
9.	104559R	Zmysłówka – „Na Marcinka”	1,3	1,3		
10.	104560R	Zmysłówka – „Na Czaje”	1,2	1,2		
11.	104561R	Zmysłówka – „k. Kościoła”	0,5	0,5		
12.	104562R	Podlesie – „Bartnicza”	2,5	2,5		
13.	104563R	Opaleniska – „k sołtysa”	0,4	4,4		
14.	104564R	Opaleniska - „Budy”	0,8	0,8		
15.	104565R	Opaleniska – „Na Górkę”	0,7	0,7		
16.	104566R	Grodzisko Miasto – „k. Banku”	0,4	0,4		
17.	104567R	Grodzisko Miasto – „k. Pomnika”	0,2	0,2		
18.	104568R	Grodzisko Miasto – „k.Wojnarskiego”	0,1	0,1		
19.	104569R	Grodzisko Dolne – „Za Poczta”	0,5	0,5		
20.	104570R	Grodzisko Dolne – „Cmentarna”	0,3	0,3		
21.	104571R	Grodzisko Dolne - „Mokrzanka”	2,5	2,5		
22.	104572R	Grodzisko Dolne - „k. Rydzika”	0,2	0,2		
23.	104573R	Grodzisko Dolne – „k. Remizy”	0,3	0,3		
24.	104574R	Grodzisko Dolne – „k. SKR-u”	0,3	0,3		
25.	104575R	Grodzisko Dolne – „k. Bartnika”	0,1	0,1		
26.	104576R	Grodzisko Dolne – „Na Górki”	1,3	1,3		
27.	104577R	Grodzisko Dolne – „Zagumnie”	1,5	1,5		
28.	104578R	Grodzisko Dolne – „Czyste”	1,2	1,2		
29.	104579R	Grodzisko Dolne – „Krzaki”	1,3	0,541	0,759	
30.	104580R	Laszczyń – „Na Jońca”	0,74	0,74		
31.	104581R	Grodzisko Nowe – Dębno	2,0	2,0		
32.	104582R	Grodzisko Nowe – „Skośna”	0,2	0,2		
33.	104583R	Grodzisko Nowe - „Na Ługi”	1,0	1,0		
34.	104584R	Grodzisko Nowe – „k. Kościoła”	0,2	0,2		
35.	104585R	Chodaczów – „Skośna”	0,7	0,7		
36.	104586R	Chodaczów - „Przez wieś”	0,8	0,657	0,143	
37.	104587R	Chodaczów - „Do mostu”	0,6	0,6		
38.	104588R	Wólka Grodziska - Zagumnie	1,1	1,1		
39.	104589R	Wólka Grodziska – Szkolna kat „D”	0,2	0,2		
<b>Razem</b>			<b>31,24</b>	<b>30,338</b>	<b>0,902</b>	

Tabela: Stan techniczny dróg gminnych 2021r.

Stan dróg zaliczanych do kategorii dróg gminnych można określić jako zadowalający. W większości dróg występują ubytki nawierzchni, zaniżenia czy spękania siatkowe, które nie powodują problemów w ich bezpiecznym użytkowaniu. Kilka z nich w najbliższym czasie będzie wymagało



nakładów inwestycyjnych poprzez ich przebudowę bądź remont. Są to min. droga „Na Majkuty” w Wólce Grodziskiej, Zagumienna w Grodzisku Dolnym, „Na Górki” w Grodzisku Dolnym, „Na Czyste” w Grodzisku Dolnym, „Na Krzaki” w Grodzisku Dolnym, „Na Czaję” w Zmysłówce, „Na Ługi” w Grodzisku Nowym, k/Pomnika w Grodzisku Dolnym i „Przez Wieś” w Chodaczowie. Bardzo ważny problem stanowią drogi /wewnętrzne/ dojazdowe do kilkunastu gospodarstw. Jest ich bardzo dużo, dlatego ich remont polega głównie na poprawie przejezdności poprzez utwardzenie kruszywem. W niezadowalającym stanie technicznym znajdują się drogi dojazdowe do gruntów rolnych, których łączna długość na terenie gminy po scaleniu w Grodzisku Dolnym wynosi około 245 km. Remonty bieżące dróg gminnych przeprowadzane w zależności od potrzeb poprzez utwardzenie ich kamieniem bądź wykonanie nawierzchni z mieszanki mineralno-asfaltowej stosownie do nawierzchni na danej drodze.

## 2.2. Bezpieczeństwo na drogach gminnych.

Drogi zaliczone do kategorii dróg gminnych kategorii „L” i „D” zostały oznakowane w oparciu o wcześniej sporządzone i zatwierdzone projekty organizacji ruchu. Stan techniczny oznakowania kontrolowany jest na bieżąco wspólnie ze Starostwem Powiatowym i Komendą Policji w Leżajsku. Bardzo ważną sprawą pod względem bezpieczeństwa jest brak poboczy i chodników zarówno wzdłuż dróg gminnych jak i na niektórych odcinkach dróg powiatowych. Stwarza to duże zagrożenie dla pieszych w tym w szczególności dla dzieci. W szczególności na drogach bardzo wąskich, pomiędzy dużymi skupiskami zabudowań, stwarza to duże zagrożenie dla pieszych, w tym w szczególności dla dzieci.

## 2.3. Drogi powiatowe.

Według stanu na dzień 31.12.2021r. w granicach Gminy Grodzisko Dolne znajduje się 10 odcinków dróg powiatowych o łącznej długości 49,3 km. W celu poprawy bezpieczeństwa na drogach powiatowych gmina i powiat aplikuje o środki zewnętrzne. I tak gmina złożyła wniosek w ramach Programu „Polski Ład” na przebudowę drogi: nr 1271R relacji Grodzisko Dolne – Chałupki Dębniańskie. W chwili obecnej powiat ogłosił postępowanie przetargowe na przebudowę odcinka drogi nr 1271R od przejazdu kolejowego po „Orlik” w Grodzisku Nowym (roboty budowlane) oraz przebudowę drogi nr 1273R od „Orlika” w Grodzisku Nowym w kierunku Chodaczowa w technologii zaprojektuj i wybuduj. Ponadto trwają prace związane z przygotowaniem przetargu na przebudowę drogi nr 1259R od Ronda w Grodzisku Górnym do Orendy w Grodzisku Dolnym.

Lp.	Nr drogi	Nazwa drogi powiatowej	Lokalizacja		Długość drogi (km)
			od km	do km	
1.	1259R	Gniewczyzna (gr. p.) - Grodzisko - Giedlarowa	2,329	12,953	10,624
2.	1266R	Biedaczów - Grodzisko Górne	2,332	7,313	4,981
3.	1267R	Wólka Grodziska - Kopanie Żołyńskie	0,000	3,305	3,305
4.	1268R	Kopanie Żołyńskie - Grodzisko Dolne	0,000	4,068	4,068
5.	1269R	Zmysłówka - Grodzisko Dolne	0,000	5,241	5,241
6.	1270R	Żołyńca (gr. p.) - Grodzisko Dolne	3,898	11,619	7,721
7.	1271R	Grodzisko Dolne - Chałupki Dębniańskie	0,000	3,602	3,602
8.	1273R	Grodzisko Nowe - Chodaczów	0,000	2,984	2,984
9.	1274R	Tryńcza (gr. p.) - Chodaczów - Laszczyny	2,819	7,401	4,582
10.	1275R	Budy Łańcuckie (gr. p.) - Laszczyny	20,888	23,198	2,310
<b>Razem: 49,3</b>					

Tabela: Drogi powiatowe na terenie Gminy w 2021r.

<b>Chodniki w granicach administracyjnych Gminy Grodzisko Dolne w ciągu dróg powiatowych</b>	<b>Długość ( mb)</b>
1. DP 1259R Gniewczyna (gr. p.) - Grodzisko - Giedlarowa	9127
2. DP 1266R Biedaczów - Grodzisko Górne	3794
3. DP 1269R Zmysłówka - Grodzisko Dolne	700
4. DP1270R Żołyńia (gr. p.) - Grodzisko Dolne	1705
5. DP1271R Grodzisko Dolne - Chałupki Dębniańskie	1242
6. DP1274R Tryńcza (gr. p.) - Chodaczów - Laszczyny	2785
7. DP1275R Budy łańcuckie (gr. p.) – Laszczyny	20
8. DP1267R Wólka Grodziska – Kopanie Żołyńskie	2000
<b>Razem: 21 373 mb</b>	

Tabela: Chodniki przy drogach powiatowych na terenie Gminy.

### 3. Infrastruktura sieciowa.

#### 3.1. Wodociągi i kanalizacja.

<b>Miejscowość</b>	<b>Długość sieci wodociągowej ogółem (km)</b>	<b>Długość sieci kanalizacyjnej ogółem (km)</b>	<b>Długość sieci kanalizacyjnej tłocznej (km)</b>
Chodaczów	8,31	16,795	2,871
Grodzisko Dolne + Grodzisko Nowe	38,44	48,295	5,062
Grodzisko Górne	19,216	25,375	0,483
Laszczyny	7,167	8,26	3,150
Opaleniska	3,6575	0,00	0,00
Wólka Grodziska	8,78	15,776	0,070
Zmysłówka + Podlesie	19,038	1,60	0,00
Gniewczyna łańcucka	0,26	0,00	0,00
Chałupki Dębniańskie	0,52	0,70	0,00
Gwizdów	0,672	0,00	0,00
<b>Razem:</b>	<b>104,610</b>	<b>116,801</b>	<b>11,636</b>

Tabela: Długość sieci wodociągowej i kanalizacyjnej obsługiwanej przez PGK Sp. z o.o. w 2021r.

<b>Miejscowość</b>	<b>Liczba budynków ogółem (szt.)</b>	<b>Liczba budynków mieszk. (szt.)</b>	<b>Liczba budynków innych (szt.)</b>	<b>Liczba posesji</b>
Chodaczów	181	174	7	163
Grodzisko Dolne + Grodzisko Nowe	1025	963	62	900
Grodzisko Górne	635	617	18	571
Laszczyny	128	124	4	112
Opaleniska	100	97	3	91
Wólka Grodziska	249	241	8	233
Zmysłówka + Podlesie	290	282	8	266
<b>Razem:</b>	<b>2608</b>	<b>2498</b>	<b>110</b>	<b>2336</b>

Tabela: Wodociągi i kanalizacja – łączna liczba budynków i posesji należące do systemu w 2021r.

Miejscowość	Liczba przyłączy ogółem (szt.)	Długość przyłączy ogółem (m)	Liczba przyłączy do bud. mieszkal. (szt.)	Długość przyłączy do bud. mieszkal. (m)	Liczba przyłączy do bud. innych (szt.)	Długość przyłączy do bud. innych (m)
Chodaczów	172	8 175	166	7 654	6	521
Grodzisko Dolne + Grodzisko Nowe	972	27 845	907	25 649	65	2 196
Grodzisko Górne	593	19 911	580	19 420	13	491
Laszczyny	123	4 167	119	4 035	4	132
Opaleniska	96	3 312	93	3 287	3	25
Wólka Grodziska	231	7 590	223	7 300	8	290
Zmysłówka + Podlesie	265	11 003	260	10 837	5	166
Gniewczyna Łańcucka	8	-	8	-	-	-
Chałupki Dębniańskie	23	-	23	-	-	-
Gwizdów	8	-	8	0,00	0,00	0,00
<b>Razem:</b>	<b>2 491</b>	<b>82 003</b>	<b>2 387</b>	<b>78 182</b>	<b>104</b>	<b>3 821</b>

Tabela: Wodociągi i kanalizacja – liczba i długość przyłączy wodociągowych do budynków: stan na 31.12.2021r.

Miejscowość	Długość przyłącz. ogółem (m)	Liczba przyłącz. do b. miesz. (szt.)	Długość przyłącz. do b. miesz. (m)	Liczba przyłącz. do b. innych (szt.)	Długość przyłącz. do bud. innych (m)	Przydomowe oczyszczalnie a ścieków (szt.)	Zbiorniki bezodpływowe (szt.)
Chodaczów	1 703	142	1 654	4	49	1	8
Grodzisko Dolne + Grodzisko Nowe	9 503	698	8 665	55	838	7	78
Grodzisko Górne	5 553	443	5 377	13	176	4	39
Laszczyny	696	44	662	4	34	26	62
Opaleniska	0,00	0	0,00	0	0	0	47
Wólka Grodziska	7 381	179	7 317	5	64	0	6
Zmysłówka + Podlesie	203	13	203	0	0	6	144
Gniewczyna Łańcucka	-	0	-	-	-	-	-
Chałupki Dębniańskie	-	13	-	-	-	-	-
Gwizdów	0,00	0	0,00	0	0	0	0
<b>Razem:</b>	<b>25 039</b>	<b>1 545</b>	<b>23 878</b>	<b>81</b>	<b>1 161</b>	<b>44</b>	<b>384</b>

Tabela: Wodociągi i kanalizacja – przyłącza kanalizacyjne do budynków: stan na 31.12.2021r.

### 3.2. Stan wody na terenie Gminy.

Teren gminy Grodzisko Dolne jest obszarem zasobnym w wodę podziemną, która stanowi główne źródło zaopatrzenia ludności w wodę do picia i na potrzeby gospodarcze. Do zbiorowego zaopatrzenia wykorzystywane są wody poziomu czwartorzędowego. Pobór wody na potrzeby wodociągu grupowego odbywa się z trzech ujęć. Woda na potrzeby wodociągu komunalnego jest dobrej jakości nie wymagającej uzdatniania.

### 3.3. Kanalizacja – wnioski.

Na terenie gminy Grodzisko Dolne funkcjonują dwie oczyszczalnie ścieków:

- 1) Oczyszczalnia w m. Grodzisko Dolne. Jest to oczyszczalnia biologiczno-mechaniczna oczyszczalnia ścieków o przepustowości 400 m<sup>3</sup>/d. Odbiornikiem ścieków oczyszczonych jest potok Leszczyńka.
- 2) Oczyszczalnia w miejscowości Chodaczów. Jest to mechaniczno-biologiczna oczyszczalnia o wydajności  $Q_{dśr} = 340$  m<sup>3</sup>/d. Jest oparta na tzw. reaktorach porcjowych w układzie SBR. W przyszłości oczyszczalnię można rozbudować do wydajności 940 m<sup>3</sup>/d. Odbiornikiem ścieków jest rzeka Wisłok. Planowana jest rozbudowa oczyszczalni w Chodaczowie, która przejmie ścieki z oczyszczalni w Grodzisku Dolnym, która jest przeznaczona do likwidacji.

Kanalizacja w Gminie obejmuje następujące miejscowości: Wólka Grodziska, Grodzisko Górne, Grodzisko Dolne - Miasto, Grodzisko Dolne, Grodzisko Nowe oraz Chodaczów. Na terenie gminy na dzień 31.12.2021r. funkcjonowało 46 przydomowych oczyszczalni ścieków. Pozostałe gospodarstwa w miejscowościach, w których nie ma kanalizacji posiadają zbiorniki bezodpływowe (szamba). W miarę rozbudowy sieci kanalizacji będą kolejno przejmowane ścieki z poszczególnych zlewni (sołectw).

### 3.4. Oświetlenie.

#### 3.4.1. Oświetlenie dróg gminnych.

Lp	Numer drogi	Nazwa drogi	Długość (km)	Lampy (szt.)
1.	104551R	Wólka Grodziska – Gwizdów	0,7	<b>11</b>
2.	104552R	Wólka Grodziska – Za zbiornikiem	0,4	<b>6</b>
3.	104553R	Wólka Grodziska - „Majkuty”	0,7	<b>3</b>
4.	104554R	Zagrody – Grodzisko Górne	0,4	<b>5</b>
5.	104555R	Grodzisko Górne – „Przez wieś”	0,8	<b>7</b>
6.	104556R	Grodzisko Górne – „Za remizą”	0,4	<b>brak</b>
7.	104557R	Grodzisko Górne - „Na góry”	1,9	<b>29</b>
		Grodzisko Górne – „Zaborcze Podles”	0,2	<b>2</b>
		Grodzisko Górne – „Na Sochę”	-	<b>5</b>
8.	104558R	Grodzisko Górne – „Zaborcze”	0,8	<b>8</b>
9.	104559R	Zmysłówka – „Na Marcinka”	1,3	<b>10</b>
10.	104560R	Zmysłówka – „Na Czaję”	1,2	<b>6</b>
11.	104561R	Zmysłówka – „k. Kościoła”	0,5	<b>4</b>
12.	104562R	Podlesie – „Bartnicza”	2,5	<b>18</b>
13.	104563R	Opaleniska – „k sołtysa”	0,4	<b>4</b>
14.	104564R	Opaleniska – „Na Budy”	0,8	<b>7</b>
15.	104565R	Opaleniska – „Na Górkę”	0,7	<b>10</b>

16.	104566R	Grodzisko Miasto – „k. Banku”	0,4	<b>4</b>
17.	104567R	Grodzisko Miasto – „k. Pomnika”	0,2	<b>2</b>
18.	104568R	Grodzisko Miasto – „k. Wojnarskiego”	0,1	<b>brak</b>
19.	104569R	Grodzisko Dolne – „Za Poczta”	0,5	<b>7</b>
20.	104570R	Grodzisko Dolne – „Cmentarna”	0,3	<b>6</b>
21.	104571R	Grodzisko Dolne – „Mokrzanka”	2,5	<b>32</b>
22.	104572R	Grodzisko Dolne – „k. Rydzika”	0,2	<b>2</b>
23.	104573R	Grodzisko Dolne – „k. Remizy”	0,3	<b>5</b>
24.	104574R	Grodzisko Dolne – „k. SKR-u” + parking gmina	0,3	<b>13</b>
25.	104575R	Grodzisko Dolne – „k Bartnika”	0,1	<b>2</b>
26.	104576R	Grodzisko Dolne – „Na Górki”	1,3	<b>brak</b>
27.	104577R	Grodzisko Dolne – „Zagumnie”	1,5	<b>19</b>
28.	104578R	Grodzisko Dolne – „Czyste”	1,2	<b>brak</b>
29.	104579R	Grodzisko Dolne – „Krzaki”	1,259	<b>5</b>
30.		Grodzisko Dolne – „Pastewnik” i „Za mostem”	0,3	<b>5</b>
31.	104580R	Laszczyzny – „Na Jońca”	1,0	<b>16</b>
32.	104581R	Grodzisko Nowe – Dębno „Graniczna”	2,0	<b>23</b>
33.	104582R	Grodzisko Nowe – „Skośna”	0,2	<b>3</b>
34.	104583R	Grodzisko Nowe – „Na ługi”	1,0	<b>12</b>
35.	104584R	Grodzisko Nowe – „k. Kościoła”	0,2	<b>7</b>
36.	104585R	Chodaczów – „Skośna”	0,7	<b>brak</b>
37.	104586R	Chodaczów – „Przez wieś”	0,8	<b>5</b>
38.	104587R	Chodaczów – „Do mostu”	0,6	<b>brak</b>
39.	104588R	Wólka Grodziska – Zagumnie kat „D”	1,1	<b>brak</b>
40.	104589R	Wólka Grodziska – Szkolna kat „D”	0,2	<b>6</b>
41.		Droga wewnętrzna k/ Stadionu		<b>4</b>
42.		Parking k/ kościoła Zmysłówka		<b>5</b>
43.		Zmysłówka k/ Burdy		<b>2</b>
44.		Opaleniska Cmentarz		<b>8</b>
45.		Laszczyzny „Na Rynasiewicza”		<b>8</b>
46.		Grodzisko Górne k. Szpili		<b>2</b>
47.		Zmysłówka k. Danaka		<b>2</b>
48.		k. GOK		<b>2</b>
49.		Opaleniska - szkoła		<b>2</b>
50.		Przy ŚDS Laszczyzny		<b>10 (parkowe)</b>
51.		Laszczyzny – droga skośna		<b>11</b>

Tabela: Zestawienie oświetlenia dróg gminnych: stan na 31.12.2021r.

## 3.4.2. Oświetlenie dróg powiatowych w granicach administracyjnych Gminy.

Lp	Numer drogi	Nazwa drogi	Lampy (szt.)
1.	1259R	Gniewczyna – Giedlarowa Miejscowość <b>Grodzisko Górne</b> <b>(Lampy LED – 27 szt.)</b>	<b>41</b>
		Gniewczyna – Giedlarowa Miejscowość <b>Grodzisko Dolne</b>	<b>135</b>
		Gniewczyna – Giedlarowa Miejscowość <b>Laszczyzny</b>	<b>33</b>
2.	1266R	Grodzisko Górne – Gwizdów Miejscowość <b>Grodzisko Górne</b>	<b>27</b>
		Grodzisko Górne – Gwizdów Miejscowość <b>Wólka Grodziska</b>	<b>49</b>
3.	1267R	Wólka Grodziska - Kopanie Żołyńskie Miejscowość <b>Wólka Grodziska – Zagrody</b>	<b>32</b>
4.	1268R	Grodzisko Dolne – Kopanie Żołyńskie Miejscowość <b>Podlesie</b> Tabin	<b>5</b>
5.	1269R	Grodzisko Dolne – Zmysłówka Miejscowość <b>Grodzisko Dolne</b>	<b>12</b>
		Grodzisko Dolne – Zmysłówka Miejscowość <b>Podlesie</b>	<b>9</b>
		Grodzisko Dolne – Zmysłówka Miejscowość <b>Zmysłówka</b>	<b>2</b>
6.	1270R	Grodzisko Dolne – Żołyńskie Miejscowość <b>Grodzisko Dolne</b>	<b>12</b>
		Grodzisko Dolne – Żołyńskie Miejscowość <b>Podlesie</b>	<b>10</b>
		Grodzisko Dolne – Żołyńskie Miejscowość <b>Opaleniska</b>	<b>5</b>
		Grodzisko Dolne – Żołyńskie Miejscowość <b>Zmysłówka</b>	<b>20</b>
7.	1271R	Grodzisko Dolne – Grodzisko Nowe Miejscowość <b>Grodzisko Dolne</b>	<b>31</b>
		Grodzisko Dolne – Grodzisko Nowe Miejscowość <b>Grodzisko Nowe</b>	<b>12</b>
8.	1273R	Grodzisko Nowe – Chodaczów Miejscowość <b>Grodzisko Nowe</b>	<b>32</b>
		Grodzisko Nowe – Chodaczów Miejscowość <b>Chodaczów</b>	<b>6</b>
9.	1274R	Chodaczów – Laszczyzny Miejscowość <b>Chodaczów</b>	<b>32 + 5(Gmina Tryńcza)</b>
		Chodaczów – Laszczyzny Miejscowość <b>Laszczyzny</b>	<b>27</b>
10.	1275R	Laszczyzny – Budy Łańcuckie Miejscowość <b>Laszczyzny, Zmysłówka -Wesoła</b>	<b>12</b>
		Laszczyzny – Budy Łańcuckie Miejscowość <b>Zmysłówka -Wesoła</b>	<b>7 (RE Przeworsk)</b>

Tabela: Zestawienie oświetlenia dróg powiatowych: stan na 31.12.2021r.

3.4.3. Zbiornicze zestawienie oświetlenia dróg na terenie gminy Grodzisko Dolne - PGE Leżajsk: stan na 31.12.2021r.

Razem	W tym:					
933	Wspólne	Słupy stalowe	Lampy na słupach stalowych	Halogeny	Parkowe	Gmina
	392	152	159	6	82	275

Uwagi: W ogólnej liczbie 933 szt. lamp ujęto 3 szt. lamp i 2 halogeny lampy Gminy Leżajsk oraz 5 szt. lamp Gminy Tryńcza.

3.4.4. Zestawienie oświetlenia dróg na terenie gminy Grodzisko Dolne - PGE Przeworsk stan na 31.12.2021r.

Razem	W tym:	
7	Gminne	Wspólne
	2	5

## IX. Oświata i edukacja

### 1. Organizacja i baza lokalowa.

W roku 2021 Gmina Grodzisko Dolne była organem prowadzącym:

- a) 2 przedszkoli samorządowych,
- b) 2 szkół podstawowych.

W gminie funkcjonują także prowadzone przez stowarzyszenia następujące szkoły:

- a) Szkoła Podstawowa w Wólce Grodziskiej prowadzona przez Stowarzyszenie Rozwoju Wsi Wólka Grodziska,
- b) Szkoła Podstawowa w Opaleniskach prowadzona przez Stowarzyszenie Rozwoju Wiosek Opaleniska, Podlesie, Zmysłówka,
- c) Szkoła Podstawowa w Laszczynach prowadzona przez Stowarzyszenie Rozwoju Wsi Laszczyny,
- d) Szkoła Podstawowa w Chodaczowie prowadzona przez Stowarzyszenie Rozwoju Wsi Chodaczów.

#### 1.1. Szkoły podstawowe - zestawienie zbiorcze na dzień: 30.09.2021r.

Lp.	Wyszczególnienie	Liczba oddziałów	Liczba uczniów	w tym (w klasach):							
				1	2	3	4	5	6	7	8
1.	Szkoła Podstawowa w Grodzisku Dolnym	12	217	15	28	15	25	42	13	35	44
2.	Szkoła Podstawowa w Grodzisku Górnym	9	182	18	25	26	21	33	0	34	25
3.	Szkoła Podstawowa w Opaleniskach	8	52	5	3	9	4	4	11	8	8
4.	Szkoła Podstawowa w Laszczynach	3	23	7	7	9	-	-	-	-	-
5.	Szkoła Podstawowa w Chodaczowie	3	27	7	10	10	-	-	-	-	-
6.	Szkoła Podstawowa w Wólce Grodziskiej	8	59	4	9	3	10	6	7	4	16
	<b>Razem:</b>	<b>43</b>	<b>560</b>	<b>56</b>	<b>82</b>	<b>72</b>	<b>60</b>	<b>85</b>	<b>31</b>	<b>81</b>	<b>93</b>

Tabela: Stan organizacji szkół podstawowych w roku szkolnym 2021/2022.

#### 1.2. Przedszkola i oddziały przedszkolne.

W Gminie Grodzisko Dolne w roku szkolnym 2021/2022r. funkcjonuje 4 przedszkola w tym 1 przedszkole niepubliczne i 3 oddziały przedszkolne, dotowane przez Gminę Grodzisko Dolne:

1. Przedszkole samorządowe w Zespole Szkół im. Jana Pawła II w Grodzisku Dolnym,
2. Przedszkole samorządowe w Zespole Szkół im. Franciszka Leji w Grodzisku Górnym,
3. Przedszkole w Wólce Grodziskiej prowadzone przez Stowarzyszenie Rozwoju Wsi Wólka Grodziska,
4. Przedszkole niepubliczne prowadzone przez Zgromadzenie Sióstr Służebniczek NMP, które do tego celu udostępniają budynek pn. „Ochronka Św. Józefa”,
5. Oddział przedszkolny przy Szkole Podstawowej w Chodaczowie,
6. Oddział przedszkolny przy Szkole Podstawowej w Laszczynach,
7. Oddział przedszkolny przy Szkole Podstawowej im. gen. bryg. Witolda Nowiny-Sawickiego w Opaleniskach.



Lp.	Wyszczególnienie	Liczba oddziałów	Liczba uczniów
1.	Przedszkole w Zespole Szkół im. Jana Pawła II w Grodzisku Dolnym	2	43
2.	Przedszkole w Zespole Szkół im. Franciszka Leji w Grodzisku Górnym	2	45
3.	Oddział Przedszkolny przy Szkole Podstawowe im.gen. bryg. Witołda Nowiny – Sawickiego w Opaleniskach	1	22
4.	Oddział Przedszkolny przy Szkole Podstawowej w Laszczynach	2	33
5.	Oddział Przedszkolny przy Szkole Podstawowej w Chodaczowie	2	37
6.	Przedszkole niepubliczne – „Ochronka Św. Józefa” w Grodzisku Dolnym	3	63
7.	Przedszkole w Wólce Grodziskiej	2	40
<b>Razem:</b>		<b>14</b>	<b>283</b>

Tabela: Stan organizacji przedszkoli oddziałów przedszkolnych w roku przedszkolnym 2021/2022.

W roku szkolnym 2021/2022 w stosunku do roku szkolnego 2020/2021 liczba przedszkoli i szkół podstawowych nie uległa zmianie. Liczba szkół podstawowych w Gminie Grodzisko Dolne zabezpieczała w pełni aktualne potrzeby mieszkańców gminy.

### 2. Budynek i pomieszczenia przeznaczone do realizacji zadań oświatowych/wyposażenie.

Placówki oświatowe prowadzone przez Gminę Grodzisko Dolne funkcjonowały w 2 budynkach. Przedszkole i szkoła podstawowa w Grodzisku Dolnym współużytkowały jeden budynek, a do prowadzenia zajęć wychowania fizycznego korzystały z jednej sali gimnastycznej. Taka sama sytuacja, gdzie przedszkole i szkoła podstawowa współużytkuje jeden budynek i korzysta z jednej sali gimnastycznej występuje w Grodzisku Górnym. Obydwa Zespoły Szkół dysponują obiektem sportowym „Orlik”.

Stan techniczny i funkcjonalność budynków oświatowych uznać należy za dobry i jest rezultatem stałych nakładów finansowych czynionych od kilku lat.

#### Wyposażenie szkół:

1) W Zespole Szkół w Grodzisku Górnym znajduje się pracownia techniki i robotyki, która jest wyposażona w mobilną pracownię komputerową składającą się z laptopów z oprogramowaniem, projektorów krótkoogniskowych i tablicy interaktywnej.

Szkoła posiada 97 komputerów, 25 tabletów OSE, 13 projektorów, 4 odtwarzacze DVD, 6 kserokopiarek, 9 tablic interaktywnych, 1 aparat fotograficzny, 1 skaner 3D.

Stan biblioteki szkolnej: **7 145** voluminów

2) Zespół Szkół im. Jana Pawła II w Grodzisku Dolnym posiada 99 komputerów, 25 tabletów OSE, 5 projektorów, 1 kamerę, 2 odtwarzacze DVD, 3 kserokopiarki, 8 tablic interaktywnych.

Stan biblioteki szkolnej: **7 073** voluminów

### 3. Kadra i system doskonalenia zawodowego.

W roku szkolnym 2021/2022 w przedszkolach publicznych i szkołach podstawowych prowadzonych przez Gminę Grodzisko Dolne pracowało 57 nauczycieli oraz 24 pracowników administracji i obsługi. Poziom zatrudnienia nauczycieli wynika przede wszystkim z liczby oddziałów i

godzin zajęć obowiązkowych oraz dodatkowych w przedszkolach i szkołach, a pracowników administracji i obsługi ze specyfiki działalności, w tym obowiązku prowadzenia w przedszkolach bloku żywieniowego.

L.p.	Wyszczególnienie	Zatrudnienie etaty	w tym:	
			nauczyciele etaty	pozostali etaty
1.	Zespół Szkół w Grodzisku Dolnym	40,19	28,19	12,0
2.	Zespół Szkół w Grodzisku Górnym	35,72	24,72	11,0
<b>Razem:</b>		<b>75,91</b>	<b>52,91</b>	<b>23,00</b>

Tabela: Stan zatrudnienia w placówkach oświatowych na dzień 30.09.2021r.

W roku szkolnym 2021 dofinansowaniem objętych było 3 nauczycieli (kwalifikacyjne studia podyplomowe – tyflopädagogika, plastyka i historia sztuki, pedagogika sztuki-plastyka w szkole).

System doskonalenia i dokształcania nauczycieli spowodował, że większość nauczycieli posiada już kwalifikacje do nauczania co najmniej dwóch przedmiotów. Coraz liczniejsza jest grupa nauczycieli posiadających uprawnienia do uczenia trzech przedmiotów. Efektem podejmowanych działań, oraz właściwej polityki kadrowej jest bardzo dobra struktura w zakresie poziomu wykształcenia nauczycieli.

Wyższe wykształcenie magisterskie z przygotowaniem pedagogicznym w roku szkolnym 2021/2022 posiadali wszyscy zatrudnieni nauczyciele. System doskonalenia zawodowego wśród nauczycieli pośrednio wspierany był przez obowiązujący system awansów zawodowych.

Stopień awansu zawodowego				
Stażysta	Kontraktowy	Mianowany	Dyplomowany	Razem
0	2	5	50	57

Tabela: Liczba nauczycieli posiadających określone stopnie awansu zawodowego

#### 4. Poziom nauczania.

Osiągnięcia uczniów są wynikiem nauczania i uczenia się. W znacznym stopniu zależą od zdolności i aspiracji, ale także środowiska rodzinnego. Badanie postępów edukacyjnych i osiągnięć uczniów może przybierać różne formy. Najczęściej są to sprawdziany wewnętrzne i zewnętrzne oraz konkursy przedmiotowe.

Lp.	Nazwa szkoły	Język polski	Matematyka	Język angielski
		stanin	stanin	stanin
1.	Szkoła podstawowa w Grodzisku Dolnym	5 (stanin średni)	5 (stanin średni)	4 (stanin niżej średni)
2.	Szkoła podstawowa w Grodzisku Górnym	6 (stanin wyżej średni)	7 (stanin wysoki)	6 (stanin wyżej średni)

Tabela: Wyniki z j. polskiego, matematyki i j. obcego: egzamin ósmoklasisty – czerwiec 2021r.

#### Legenda:

**Stanin 1** – najniższy, **Stanin 2** – bardzo niski, **Stanin 3** – niski, **Stanin 4** – niżej średni, **Stanin 5** – średni, **Stanin 6** – wyżej średni, **Stanin 7** – wysoki, **Stanin 8** – bardzo wysoki, **Stanin 9** – najwyższy

Pojęcie: „Stanin” – to pomiar zapewniający normalizację wyników czyli ich przekształcenie przy zastosowaniu skali standardowej dziesiątki. Aby przedstawić wyniki sprawdzianu na zakończenie szkoły podstawowej wydziela się najpierw grupy uczniów, którzy uzyskali taką samą liczbę punktów. Następnie szereguje te grupy rosnąco według uzyskanej sumy punktów, by następnie ustawić grupy kolejno na dziewięciu stopniach (staninach) biorąc pod uwagę wyniki grupy i jej liczebność. Wyniki charakterystyczne dla szkoły odnosi się do wyników sporządzonych przez OKE dla całej populacji w danym roku szkolnym i do wyników szkoły z lat poprzednich.

### *Zajęcia dodatkowe i wsparcie wychowawczo-opiekuńcze szkół.*

- 1) Działalność edukacyjna, wychowawczo-opiekuńcza szkół podstawowych oraz przedszkoli wspierana jest dodatkowymi godzinami, które można podzielić na następujące kategorie zajęć z uczniami/wychowankami: logopedia, opieka świetlicowa, praca biblioteki szkolnej, zajęcia dydaktyczno-wyrównawcze, konsultacje nauczycieli, nauczyciele wspomagający dla uczniów niepełnosprawnych, opieka higieniczna, zajęcia rewalidacyjne, zajęcia korekcyjno-kompensacyjne, zajęcia wczesnego wspomagania rozwoju ucznia, zajęcia z pedagogiem i zajęcia z psychologiem.
- 2) Do korzystania z zajęć w ramach wczesnego wspomagania rozwoju uprawnione są wszystkie dzieci niepełnosprawne od momentu wykrycia niepełnosprawności do chwili rozpoczęcia przez dziecko nauki w pierwszej klasie szkoły podstawowej.  
W roku szkolnym 2021 od stycznia do sierpnia wczesnym wspomaganiem rozwoju dziecka objęte było 1 dziecko w przedszkolu samorządowym w Grodzisku Dolnym.
- 3) W 2021r. w Zespole Szkół w Grodzisku Górnym organizowane były indywidualne zajęcia rewalidacyjne dla 3 uczniów.
- 4) Od stycznia do czerwca 2021 w Zespole Szkół w Grodzisku Dolnym w indywidualnych zajęciach rewalidacyjnych uczestniczyło 7 uczniów. Od września 2021r. w tych zajęciach uczestniczyło 6 uczniów. Wymiar zajęć rewalidacyjnych to 2godz./tyg. dla ucznia. 3 dzieci miało do pomocy nauczyciela wspomagającego w wymiarze 45 h/tyg. To uczniowie z orzeczeniem o potrzebie kształcenia specjalnego oraz ze względu na niepełnosprawność ruchową, słabowidzące i z Zespołem Aspergera.
- 5) Dla uczniów powracających z zagranicy zorganizowano dodatkowe zajęcia z języka polskiego. W tych zajęciach w 2021r. uczestniczyło 4 uczniów.
- 6) W Zespole Szkół w Grodzisku Górnym i w Zespole Szkół w Grodzisku Dolnym prowadzono zajęcia dodatkowe z robotyki i programowania w wymiarze 6 godz./tyg. w obu szkołach.

### *5. Projekty (wybrane) realizowane przez placówki oświatowe.*

#### **Zespół Szkół im. Jana Pawła II w Grodzisku Dolnym w 2021r.**

- 1) ERASMUS 08 „**W stronę dziecka o specjalnych potrzebach edukacyjnych**”, kwota dotacji - 105 010,02 zł. Czas realizacji przedłużony do 02.09.2022r.
- 2) POWER 09 „**Metoda projektu sposobem na wyrównanie szans edukacyjnych**”, kwota dotacji - 131 454,00 zł. Czas realizacji przedłużony do 30.06.2021r.
- 3) ERASMUS 10 „**Szkoła przyszłości**”, kwota dotacji - 144 214,39 zł. Czas realizacji przedłużony do 31.10.2022r.
- 4) ERASMUS 11 „**Robotyczna szkoła humanistów**”, kwota dotacji - 149 861,97 zł. Czas realizacji od 02.11.2020r do 01.11.2022r.
- 5) POWER 12 „**Nowoczesne technologie i robotyka motorem działań uczniów**”, kwota dotacji – 118 551,25 zł. Czas realizacji od 01.10.2020r. do 31.03.2022r.

#### **Zespół Szkół im. prof. Franciszka Lejki w Grodzisku Górnym realizował w 2021r.:**

- 1) ERASMUS 14 „**Europeizacja poprzez rozwój**”, kwota dotacji – 214 430,86 zł. Czas realizacji przedłużony do 19.03.2022r.
- 2) POWER 15 „**Wyrównywanie szans społecznych w oparciu o naukę języków obcych i robotykę**”, kwota dotacji – 121 066,00 zł. Czas realizacji przedłużony do 30.06.2021r.
- 3) ERASMUS 16 „**Elementy awiacji w robotyce i kodowaniu – programowanie i praktyczne wykorzystanie dronów**”, kwota dotacji - 129 520,72 zł. Czas realizacji od 01.12.2020r. do 30.11.2022r.
- 4) ERASMUS 17 „**Poprawa zdrowia poprzez nowoczesne dyscypliny sportowe oraz zmianę podejścia do odżywiania**”, kwota dotacji – 165 576,49 zł. Czas realizacji od 01.09.2020r. do 31.08.2022r.

#### 6. Stan realizacji zadań oświatowych gminy na rzecz uczniów i szkół.

Najważniejszym realizowanym zadaniem Gminy Grodzisko Dolne było zabezpieczenie na odpowiednim poziomie przedszkolom i szkołom prowadzonym przez gminę środków finansowych na prowadzenie działalności, w tym na wynagrodzenia pracowników i eksploatację budynków komunalnych. Środkami finansowymi w formie dotacji gmina wspierała działające w Grodzisku Dolnym Niepubliczne Przedszkole „Ochronka Św. Józefa”, Szkołę Podstawową w Wólce Grodziskiej, Szkołę Podstawową w Opaleniskach, Szkołę Podstawową w Laszczynach i Szkołę Podstawową w Chodaczowie.

Realizując obowiązki określone w art. 32 ust. 5 i ust. 6 ustawy prawo oświatowe w 2021r. dowożono lub refundowano rodzicom wydatki związane z dowożeniem do szkół uczniów niepełnosprawnych i zamieszkałych w znacznym oddaleniu od szkół.

Wyszczególnienie		2021
L.p.	Uczniowie	
1.	Niepełnosprawni dowożeni	14
2.	Zamieszkujący w znacznym oddaleniu od szkoły - dowożeni	184
<b>Razem dowożeni:</b>		<b>198</b>
<b>Nakłady (w zł):</b>		<b>105 037,91</b>

Tabela: Dowożenie uczniów do szkół: stan na 31.12.2021r.

#### 8. Kontrola obowiązku nauki.

Obowiązkowi szkolnemu podlegają uczniowie w wieku od 7 lat do ukończenia szkoły podstawowej (15 lat), a obowiązkowi nauki uczniowie w wieku 16-18 lat życia. Kontroli spełniania obowiązku szkolnego dokonują dyrektorzy szkół w obwodach, w których mieszkają uczniowie, a obowiązku nauki - gmina.

L.p.	Wyszczególnienie	
1.	Liczba uczniów zobowiązanych do spełniania obowiązku nauki (roczniki 2004-2005)	152
2.	Liczba wszczętych postępowań administracyjnych dla ustalenia miejsca spełniania obowiązku szkolnego	0
3.	Liczba wszczętych postępowań administracyjnych z wniosków szkół dla przymuszenia do właściwego spełniania obowiązku szkolnego lub obowiązku nauki	0
4.	Liczba postępowań egzekucyjnych (nałożonych grzywien) w celu przymuszenia rodziców do spełniania obowiązków dla spełniania obowiązku szkolnego lub nauki przez uczniów	0

Tabela: Kontrola obowiązku nauki w 2021r. realizowana przez gminę.

W roku szkolnym 2020/2021 3 uczniów spełniających obowiązek szkolny przebywało za granicą.

Nazwa szkoły	Liczba uczniów
Biedaczów	4
Rakszawa	1
Leżajsk	8
Rzeszów	4
Żołynia	6
Brzoza Królewska	1
Łazy	2
Chałupki Dębniańskie	43
Gniewczyna Łańcucka	20
Dębno	2
Tryńcza	1
Niechobrz	1
Ruda Łańcucka	1

Przemysł	1
Wólka Pełkińska	1
Sieniawa	1
Budy łańcuckie	1
Giedlarowa	2
Wierzawice	1
Szkoły podstawowe zlokalizowane poza województwem podkarpackim	4
<b>RAZEM:</b>	<b>105</b>

Tabela: Obowiązek szkolny realizowany przez dzieci w innych gminach.

#### 9. Stypendium Wójta w ramach Gminnego Programu Wspierania Uzdolnionych Uczniów.

Ilość przyznanych świadczeń	b) Nabór wiosenny – 46 c) Nabór jesienny – 117 <b>Razem: 163</b>
Forma pomocy	Jednorazowe świadczenie pieniężne
Kwota pomocy (ogółem w zł.)	a) Nabór wiosenny – 12 300,00 zł b) Nabór jesienny – 36 400,00 zł <b>Razem: 48 700,00 zł</b>

Tabela: Stypendia Wójta za osiągnięcia uczniów w roku 2021r.

#### 10. Finansowanie zadań oświatowych.

<b>Klasyfikacja dochodów i wydatków</b>	<b>Razem (zł):</b>
Subwencja oświatowa	7 217 691,00
Dotacje z budżetu państwa	273 539,03
Wpływy z opłat za korzystanie z wychowania przedszkolnego	17 940,00
Wpłaty różne (w tym refundacja wynagrodzeń pracowników interwencyjnych)	88 803,30
Wpływy ze zwrotów za pobyt dzieci z terenu innej gminy w przedszkolach	0,00
Wpływy z opłat za korzystanie z wyżywienia	92 310,00
Dotacja na wychowanie przedszkolne	280 961,00
Dotacja na stypendia socjalne	47 942,00
<b>Razem dochody na oświatę i wychowanie oraz edukacyjną opiekę wychowawczą</b>	<b>8 019 186,33</b>
Wydatki w szkole podstawowej (szkoły samorządowe i prowadzone przez podmioty prywatne)	8 337 704,26
Wydatki związane z niepełnosprawnością	379 992,42
Wydatki na kształcenie	15 715,75
Wydatki w przedszkolach i oddziałów przedszkolnych (przedszkola samorządowe i prowadzone przez podmioty prywatne)	2 324 577,10
Wydatki na pozostałą działalność	21 758,52
Wydatki na zakup książek	84 539,03
Wydatki na dowożenie uczniów do szkół	155 204,35
Wydatki na stypendia socjalne dla uczniów	108 288,00
Wydatki na edukacyjną opiekę wychowawczą	5 010,07
<b>Wydatki na oświatę i wychowanie oraz na edukacyjną opiekę wychowawczą</b>	<b>11 432 789,50</b>
<b>Różnica: dochody – wydatki</b>	<b>- 3 413 603,17</b>

Tabela: Dochody i wydatki na oświatę w 2021r.

#### Podsumowanie:

Wykonanie wydatków bieżących na oświatę oraz edukacyjną opiekę wychowawczą stanowiło prawie 1/3 wydatków bieżących w ogólnych wydatkach budżetu Gminy Grodzisko Dolne w 2021r.

## X. Ochrona środowiska i gospodarka odpadami komunalnymi

### 1. Gospodarka odpadami komunalnymi.

#### 1.1. Informacje ogólne.

Jednym z kluczowych zadań gminy jest działalność w zakresie utrzymania czystości i porządku. Mając na uwadze powyższe, w tym rozdziale zostaną przedstawione techniczne i organizacyjne możliwości gminy w zakresie gospodarowania odpadami komunalnymi. To informacja o liczbie mieszkańców gminy, liczbie właścicieli nieruchomości, którzy znajdują się w gminnym systemie gospodarowania odpadami komunalnymi, o osobach, które nie wykonują obowiązków w tym zakresie, a także informacja o ilości odpadów komunalnych wytwarzanych na terenie gminy w 2021 roku, z uwzględnieniem zmieszanych odpadów komunalnych, odpadów zielonych oraz pozostałości z sortowania odpadów komunalnych, przeznaczonych do składowania odebranych z terenu gminy.

Zgodnie z ustawą o utrzymaniu czystości i porządku w gminach, odbiór i zagospodarowanie odpadów komunalnych z nieruchomości zamieszkałych i niezamieszkałych w roku 2021 realizowany był przez Miejski Zakład Komunalny Sp. z o.o. w Leżajsku. Podmiot wybrany został w przetargu. Gmina zawarła z zakładem umowę na jeden rok.

Odpady komunalne na terenie Gminy Grodzisko Dolne powstawały głównie w gospodarstwach domowych, jak również na nieruchomościach niezamieszkałych, tj. obiektach użyteczności publicznej (m.in. szkoły, ośrodki zdrowia, sklepy, banki) i terenach otwartych (m.in. cmentarze, przystanki, kosze uliczne, miejsca wypoczynku i rekreacji).

Odpady komunalne odbierane były raz w miesiącu w postaci zmieszanej i selektywnej z uwzględnieniem okresu od kwietnia do października, kiedy to odpady zmieszane były odbierane dwa razy w miesiącu.

Od 2021r. właściciele nieruchomości zobowiązani są do zbierania odpadów w sposób selektywny.

<b>Kategorie odpadów zbierane w ramach gminnego systemu gospodarki odpadami komunalnymi</b>
1. papier i tektura – w tym opakowania z papieru i tektury, gazety, czasopisma, itp.;
2. tworzywa sztuczne – w tym opakowania z tworzyw sztucznych, folie itp.;
3. metale – puszki, drobny złom;
4. szkło – szkło kolorowe i bezbarwne, w tym opakowania ze szkła;
5. opakowania wielomateriałowe – np. wielowarstwowe opakowania po sokach i napojach;
6. bioodpady stanowiące odpady komunalne;
7. zimne popioły;
8. zużyty sprzęt elektryczny i elektroniczny;
9. meble i odpady wielkogabarytowe;
10. odpady tekstyliów i odzieży;
11. zużyte baterie i akumulatory;
12. zużyte opony;
13. odpady niebezpieczne;
14. przeterminowane leki;
15. odpady niekwalifikujące się do odpadów medycznych powstałych w gospodarstwie domowym w wyniku przyjmowania produktów leczniczych w formie iniekcji i prowadzenia monitoringu poziomu substancji we krwi, w szczególności igieł i strzykawek;
16. przeterminowane chemikalia np. zużyte oleje, rozpuszczalniki, farby,
17. odpady budowlane i rozbiórkowe

Tabela: Rodzaje odpadów zbierane w gminnym systemie gospodarowania odpadami

<b>Gdzie oddawane były odpady komunalne?</b>
<b>Odpady wymienione w pkt. 1 - pkt. 7:</b> a) comiesięczna zbiórka odpadów z zastosowaniem worków/pojemników b) Punkt Selektywnej Zbiórki Odpadów Komunalnych.
<b>Odpady wymienione w od pkt. 8 - pkt. 17 – PSZOK</b>
<b>Przeterminowane leki:</b> a) PSZOK b) apteki i punkty apteczne.
<b>Zużyte baterie:</b> a) PSZOK b) Specjalne pojemniki znajdujące się w szkołach lub budynkach użyteczności publicznej
<b>Bioodpady</b> – przydomowy kompostownik/odpowiedni worek w przypadku braku kompostownika

Tabela: Miejsca oddawania odpadów komunalnych

<b>Rodzaje worków do selektywnej zbiórki odpadów obowiązujące w 2021r.</b>
1) <b>Żółty</b> – tworzywa sztuczne, puszki, drobny złom, opakowania wielomateriałowe
2) <b>Zielony</b> – szkło bezbarwne i kolorowe
3) <b>Niebieski</b> – papier i tektura
4) <b>Brązowy</b> – bioodpady
5) <b>Szary</b> – zimny popiół i drobny gruz

## 1.2. Ilość odpadów komunalnych odebranych z terenu Gminy Grodzisko Dolne w 2021r.

<b>Odpady komunalne (zbiórki z gospodarstw domowych)</b>	<b>Ilość (tony)</b> (porównanie rok do roku)	
	<b>2020</b>	<b>2021</b>
<b>Niesegregowane</b>	643,77	663,95
<b>Segregowane (razem):</b>	370,42	386,26
w tym:		
a) szkło	150,99	152,4
b) papier i tektura oraz opakowania	14,34	24,77
c) tworzywa sztuczne i metale	0,36	---
d) inne niewymienione frakcje zbierane w sposób selektywny	151,65	154,41
e) odpady ulegające biodegradacji	53,08	53

Tabela: Ilość odebranych odpadów komunalnych z gospodarstw domowych w 2021r.

Razem wszystkich odpadów komunalnych z terenu gminy zebrano w 2021r. **1 050,21 ton**.  
Recyklingowi poddano **268,85 ton** odpadów, co stanowiło **21,96%** ogólnej ilości odebranych odpadów komunalnych w 2021r. od mieszkańców gminy.

## 2. Działalność PSZOK-u

W dniu 2 kwietnia 2019r. został otwarty Punkt Selektywnej Zbiórki Odpadów Komunalnych. Jest on własnością Gminy Grodzisko Dolne. Punkt przyjmuje posegregowane u źródła odpady komunalne od mieszkańców gminy – **gospodarstw jednorodzinnych** - z przeznaczeniem do dalszego zagospodarowania, utylizacji, unieszkodliwienia lub odzysku.

W 2021 roku z Punktu skorzystało **1572 mieszkańców** (dla porównania w roku 2020 było to 1070 mieszkańców gminy). Z roku na rok odnotowuje się wzrost liczby korzystających z PSZOK-u. Odpady komunalne, które zostały odebrane w 2021r. w Punkcie to **243,32 ton** (dla porównania w roku 2020 odebrano 198 ton odpadów).

PSZOK – odpady komunalne	Ilość (tony) (porównanie rok do roku)	
	2020	2021
<b>Razem:</b>	198	243,32
w tym:		
a) odpady wielkogabarytowe	105,5	113,46
b) zużyte opony	19,7	27,24
c) zużyty sprzęt elektryczny i elektroniczny/urządzenia z freonem	17,5	18,1
d) szkło	13,64	16,96
e) papier i tektura	3,02	3,32
f) odpady betonu oraz gruzu z rozbiórek i remontów	18,34	26,9
g) tworzywa sztuczne	17,86	33,76
h) materiały izolacyjne	0,54	0,1
i) tynki, tapety, okleiny, farby	1,4	2,58
j) baterie i akumulatory, oleje silnikowe	0,33	0,8
k) przeterminowane leki	0,05	0,1

Tabela: Ilość odebranych odpadów komunalnych w PSZOK-u w 2020r. i 2021r. - porównanie

### 3. Nieruchomości objęte systemem gospodarowania odpadami komunalnymi.

Liczba osób zameldowanych na dzień 31.12.2021r. – **8011 osób**.

Liczba nieruchomości objętych systemem gospodarowania odpadami komunalnymi wg stanu na dzień 31.12.2021r. :

1) nieruchomości zamieszkałe - **1868**

2) nieruchomości niezamieszkałe - **78**

Liczba osób objętych systemem gospodarowania odpadami komunalnymi (nieruchomości zamieszkałe) wg zadeklarowanej liczby osób (stan na 31.12.2021r.) – **5862 osób**.

Różnica między liczbą osób zameldowanych na terenie Gminy Grodzisko Dolne, a liczbą osób zadeklarowanych (wykazanych przez właścicieli nieruchomości jako osoby faktycznie zamieszkujące) wynosiła **2149 osób**.

Wynika ona z faktu, iż część osób zameldowanych na pobyt stały nie przebywa na terenie gminy, jak np. osoby pracujące za granicą, osoby uczące się, studenci itp. Zobowiązane do uiszczania opłaty są osoby faktycznie zamieszkujące daną nieruchomość, bytujące na terenie danej nieruchomości (fakt zameldowania nie jest tożsamy z faktem przebywania, bytowania).

W 2021r. zostało złożonych 357 deklaracji o wysokości opłaty za gospodarowanie odpadami komunalnymi lub ich korektę, spowodowanej dopisaniem lub odpisaniem ilości osób w danej nieruchomości.

### 4. Wpływy, należności i koszty związane z funkcjonowaniem systemu gospodarowania odpadami komunalnymi w Gminie Grodzisko Dolne.

Wpływy i należności z tytułu opłat za gospodarowanie odpadami komunalnymi w 2021r.	
Rodzaj wpływów:	Kwota (zł)
1. Należności z tytułu opłat za gospodarowanie odpadami komunalnymi	1 195 182,13
2. Wpływy z tytułu opłat za gospodarowanie odpadami komunalnymi	1 144 021,85
3. Zaległości na dzień 31.12.2021r	51 414,01
4. Nadpłaty na dzień 31.12.2021r.	253,73

Tabela: Wpływy i należności oraz koszty gospodarowania odpadami komunalnymi w 2021r.



Koszty gminnego systemu gospodarowania odpadami komunalnymi w 2021r.	
Rodzaj kosztów:	Kwota (zł):
1. Odbiór i zagospodarowanie odpadów (razem z PSZOK-iem) – dla MZK Sp. z o.o.	1 221 205,22
2. Koszty administrowania i zarządzania PSZOK-iem – dla PGK Sp. z o.o.	53 035,31
3. Pozostałe koszty administracyjne	26 943,40
<b>Razem:</b>	<b>1 301 183,93</b>

Tabela: Koszty gminnego systemu gospodarowania odpadami komunalnymi w 2021r.

2022	STYCZEN	LUTY	MARZEC
1	1 2	1 2 3 4 5 6	1 2 3 4 5 6
2	3 4 5 6 7 8 9	7 8 9 10 11 12 13	7 8 9 10 11 12 13
3	10 11 12 13 14 15 16	14 15 16 17 18 19 20	14 15 16 17 18 19 20
4	17 18 19 20 21 22 23	21 22 23 24 25 26 27	21 22 23 24 25 26 27
5	24 25 26 27 28 29 30	28	28 29 30 31
6	31		
	KWIECIEŃ	MAJ	CZERWIEC
7	1 2 3	1	1 2 3 4 5
8	4 5 6 7 8 9 10	2 3 4 5 6 7 8	6 7 8 9 10 11 12
9	11 12 13 14 15 16 17	9 10 11 12 13 14 15	13 14 15 16 17 18 19
10	18 19 20 21 22 23 24	16 17 18 19 20 21 22	20 21 22 23 24 25 26
11	25 26 27 28 29 30	23 24 25 26 27 28 29	27 28 29 30
12		30 31	
	LIPIEC	SIERPIEŃ	WRZESIEŃ
13	1 2 3	1 2 3 4 5 6 7	1 2 3 4
14	4 5 6 7 8 9 10	8 9 10 11 12 13 14	5 6 7 8 9 10 11
15	11 12 13 14 15 16 17	15 16 17 18 19 20 21	12 13 14 15 16 17 18
16	18 19 20 21 22 23 24	22 23 24 25 26 27 28	19 20 21 22 23 24 25
17	25 26 27 28 29 30 31	29 30 31	26 27 28 29 30
18			
	PAŹDZIERNIK	LISTOPAD	GRUDZIEŃ
19	1 2	1 2 3 4 5 6	1 2 3 4
20	3 4 5 6 7 8 9	7 8 9 10 11 12 13	5 6 7 8 9 10 11
21	10 11 12 13 14 15 16	14 15 16 17 18 19 20	12 13 14 15 16 17 18
22	17 18 19 20 21 22 23	21 22 23 24 25 26 27	19 20 21 22 23 24 25
23	24 25 26 27 28 29 30 31	28 29 30	26 27 28 29 30 31

TRASA	ODPADY	MIESIAC											
		I	II	III	IV	V	VI	VII	VIII	IX	X	XI	XII
Grodzisko Dolne, Grodzisko Nowe, Chodaczów, Łaszczyny, Zmyślówka- Wesoła, Grodzisko Górne, Wólka Grodziska, Opaleniska, Podlesie, Zmyślówka	SUROWCE	3	7	7	4	9	6	4	1	5	3	7	5
	ZMIESZANE	4	8	8	5	10	7	5	2	6	4	8	6

### KOMPOSTOWNIA OSADÓW I BIOKOMPONENTÓW KOMWITA® Oferuje nawóz organiczny KOMWIT

doskonale zastępuje obornik

SPRZEDAŻ:  
Leżajsk, ul. Siedlanka Boczna 2  
czynne: pon. – pt. 7<sup>00</sup> – 15<sup>00</sup>  
tel. 17 242 15 80

#### OCZYSZCZANIE I GOSPODARKA ODPADAMI

- Świadczymy usługi w zakresie:
- wywóz odpadów komunalnych
  - selektywna zbiórka surowców wtórnych
  - wywóz nieczystości ciekłych
  - zamiatanie ulic i placów

**SORTOWNIA SUROWCÓW WTYRNYCH**  
ul. Podolązmy 1  
tel. 17 242 02 12

**SKUP ZŁOŻU STALOWEGO I METALI KOLOROWYCH**  
Czynne:  
pon. – pt. 7<sup>00</sup> – 15<sup>00</sup>, sobota nieczynne

#### PUNKT SELEKTYWNEJ ZBIÓRKI ODPADÓW KOMUNALNYCH W GRODZISKU DOLNYM

Czynne:  
wtorek 13:00 – 17:00 sobota 8:00 – 13:00  
Dodatkowe informacje można uzyskać pod numerem telefonu:  
PGK w Grodzisku Dolnym: 17 243 84 88  
Urząd Gminy w Grodzisku Dolnym: 17 242 82 65

2022




**HARMONOGRAM  
WYWOZU ODPADÓW  
I ODBIORU SUROWCÓW WTYRNYCH  
Z TERENU GMINY  
GRODZISKO DOLNE**




[www.mzklezajsk.pl](http://www.mzklezajsk.pl)

37-500 Leżajsk ul. Żwirki i Wigury 3, tel. 17 242 82 06, 17 242 08 58

## XI. Organizacje Pozarządowe

### 1. Informacje ogólne.

Organizacje pozarządowe odgrywają bardzo istotną rolę w życiu publicznym, które podlega stałym przeobrażeniom zarówno w sensie stanowienia ram prawnych, finansowych, organizacyjnych, jak i aktywności samych Polaków. Wiąże się to głównie z procesem integracji Polski ze strukturami Unii Europejskiej. Sektor „non profit” jest reprezentantem interesów społeczeństwa obywatelskiego, chroni prawa poszczególnych grup oraz buduje więzi ze społeczeństwem, a współpraca samorządu terytorialnego z organizacjami stała się jednym z najważniejszych zadań administracji samorządowej. Od kilku lat strategicznymi zadaniami Gminy jest kształtowanie demokratycznego ładu społecznego w środowisku lokalnym poprzez budowanie partnerstwa między administracją samorządową i organizacjami pozarządowymi. Służyć temu ma wspieranie organizacji w realizacji ważnych celów społecznych. Współpraca z organizacjami odbywa się na wielu płaszczyznach, m.in. w zakresie edukacji, oświaty i wychowania, ochrony dóbr kultury i dziedzictwa narodowego, wspierania i upowszechniania kultury fizycznej i sportu, działań na rzecz osób niepełnosprawnych, porządku i bezpieczeństwa publicznego i przyczynia się do podniesienia, jakości różnych usług.

### 2. Dane statystyczne.

Organizacje pozarządowe na terenie Gminy Grodzisko Dolne.

Rodzaj prowadzonej działalności	Ilość organizacji
<i>Zarejestrowane w KRS</i>	
Edukacja, oświata i wychowanie	4
Działalność na rzecz osób niepełnosprawnych	1
Kultura fizyczna i sport	2 kluby sportowe 2 kluby uczniowskie
Ochotnicze Straże Pożarne	9
Ochrona dóbr kultury i dziedzictwa narodowego	2
Ochrona praw kobiet	1
Działalność charytatywna	2
Działalność w zakresie uzależnień	1
<i>Zarejestrowane w Starostwie Powiatowym w Leżajsku (stowarzyszenia zwykłe)</i>	
W zakresie kultury fizycznej i sportu	7 uczniowskich klubów sportowych
W zakresie rekreacji	1 – Koło wędkarskie „Pstrąg”
<i>Zarejestrowane w ARiMR</i>	
Koła Gospodyń Wiejskich	9

Tabela: Liczba i rodzaj organizacji pozarządowych na terenie gminy w 2021r.

### 3. Finansowe formy współpracy z organizacjami pozarządowymi.

<b>Rodzaj wsparcia, zadania, kursy i szkolenia</b> (na podst. ustawy o pożytku publicznym)	<b>Kwota (zł)</b>
<b>Koło Gospodyń Wiejskich w Laszczynach:</b> 1) szkolenie kulinarne w zakresie gotowania	1 000,00 zł
<b>Koło Gospodyń Wiejskich w Grodzisku Górnym:</b> 1) szkolenie z tworzenia stroików i ozdób świątecznych	1 000,00 zł
<b>Koło Gospodyń Wiejskich w Zmysławce:</b> 1) szkolenie z szycia i haftu	1 000,00 zł
<b>Koło Gospodyń Wiejskich w Opaleniskach:</b> 1) warsztaty kulinarne	1 000,00 zł
<b>Koło Gospodyń Wiejskich w Wólce Grodzkiej</b> 1) kurs florystyczny	1 000,00 zł
<b>Koło Gospodyń Wiejskich w Grodzisku Dolnym</b> 1) warsztaty szycia spódnic i gorsetu grodzkiego	1 000,00 zł
<b>OSP Grodzisko Dolne:</b> 1) spotkanie integracyjne: rozwój świadomości narodowej, obywatelskiej i kulturowej	3 000,00 zł
<b>Razem:</b>	<b>9 000,00 zł</b>
W trybie ustawy o sporcie na prowadzenie klubów sportowych: 1) <b>LKS "Grodziszczanka"</b> 2) <b>LKS „Wólczanka”</b>	150 000,00 zł 20 000,00 zł

Tabela: Finansowe formy wsparcia organizacji pozarządowych w 2021r.

### 4. Pozafinansowe formy współpracy z organizacjami pozarządowymi.

Współpraca pozafinansowa Gminy z organizacjami pozarządowymi obejmowała m. in.:

- 1) planowanie wspólnych działań w celu opracowania kierunków aktywności organizacji,
- 2) konsultowanie projektów aktów prawnych,
- 3) udostępnianie lokali na działalność organizacji,
- 4) współdziałanie w pozyskiwaniu środków finansowych ze źródeł zewnętrznych,
- 5) promocję organizacji w lokalnej prasie i stronie internetowej gminy.

### 5. Wnioski:

We wszystkich obszarach, w ramach których Gmina Grodzisko Dolne wspierała lub powierzała organizacjom pozarządowym realizację zadań publicznych, zostały wykonane w sposób zgodny z oczekiwaniami. Założone i spodziewane przez samorząd cele oraz rezultaty, które miały być wynikiem zleconych zadań publicznych zostały osiągnięte.

Różnorodność pomysłów oraz kreatywność organizacji pozarządowych, pomoc finansowa Gminy Grodzisko Dolne oraz dobra współpraca obu sektorów wpłynęły na częściowe zaspokojenie oczekiwań i potrzeb mieszkańców. Zauważyć należy również wzrastający poziom efektywności oraz profesjonalizmu działań organizacji pozarządowych w realizacji zadań publicznych, jak również w zakresie definiowania potrzeb społecznych. Mnogość zadań realizowanych przez organizacje

pozarządowe jest świadectwem zaufania samorządu i instytucji państwa dla organizacji pozarządowych realizujących zadania publiczne.

Na szczególną uwagę zasługuje aktywność organizacji pozarządowych w realizacji zadań służących ochronie zdrowia i bezpieczeństwu mieszkańców. Koła Gospodyń Wiejskich organizowały w ubiegłym roku od sierpnia do października pikniki, których celem był promocja szczepień przeciwko Covid-19. 8 z 9-u kół zorganizowały w tym celu niezwykle wydarzenia z udziałem strażaków, zespołów śpiewaczy, tancerzy i instrumentalistów. Środki na realizację tych pikników pochodziły z Agencji Restrukturyzacji i Modernizacji Rolnictwa. Każde koło miało do dyspozycji na ten cel 10 000,00 zł.

Na szczególną uwagę zasługują również jednostki OSP z terenu gminy, które od początku akcji szczepień przeciwko Covid-19, jak i w czasie poprzedzającym szczepienia, angażowali się w pomoc mieszkańcom rozwożąc maseczki jednorazowe, a później uczestnicząc aktywnie w akcji szczepień.

Dzięki zaangażowaniu tych organizacji gmina była laureatem w konkursie szczepień przeciwko Covid-19 w powiecie leżajskim. Nagrodą za zajęcie pierwszego miejsca była kwota 1 mln zł, która przeznaczona została na realizację ważnych inwestycji gminnych służących zdrowiu, rekreacji i tworzeniu miejsc spędzania wolnego czasu. Te środki są m.in. wkładem finansowym przy realizacji zadania inwestycyjnego polegającego na rewitalizacji Parku Podworskiego za Urzędem Gminy. Już jesienią tego roku będziemy mogli cieszyć się ciszą i spokojem, jakie oferować będzie to miejsce, odpoczywając na ławeczkach w cieniu drzew, wsłuchując się w śpiew ptaków i szelest liści na wietrze.

Doświadczenia minionego roku pokazują szczególnie, jak ważna jest wzajemna pomoc i współpraca gminy z organizacjami pozarządowymi. Za Waszą obecność, istnienie i działalność serdecznie dziękujemy.



## XII. Ochrona przeciwpożarowa i bezpieczeństwo publiczne

### 1. Ochrona przeciwpożarowa.

Ochronę przeciwpożarową na terenie Gminy Grodzisko w roku 2021 sprawowało 9 jednostek OSP. Wszystkie jednostki zgłoszone są i zarejestrowane w Krajowym Rejestrze Sądowym Sądu Rejonowego w Rzeszowie. Dodatkowo trzy jednostki gminy tj. OSP Grodzisko Dolne, OSP Grodzisko Górne, OSP Grodzisko Dolne „Miasto” włączone zostały do Krajowego Systemu Ratowniczo-Gaśniczego.



*OSP Grodzisko Dolne (KSRG)*



*OSP Wólka Grodziska*



*OSP Grodzisko Górne (KSRG)*



*OSP Chodaczów*



*OSP Grodzisko Dolne „Miasto” (KSRG)*



*OSP Laszczyny*



OSP Zmysłówka



OSP Grodzisko Nowe



OSP Podlesie

Wszystkie jednostki wyposażone są w niezbędny sprzęt ratunkowo-gaśniczy i zapewniają pełne bezpieczeństwo mieszkańcom gminy przed skutkami powodzi, pożarów, innych kataklizmów oraz zdarzeń losowych. Władze gminy nieustannie zabiegają o doposażenie jednostek w nowy/dodatkowy sprzęt ratunkowy.

## 2. Statystyka OSP – rok 2021

Stan organizacyjny OSP w Gminie Grodzisko Dolne		
Członkowie OSP	<i>zwyczajni</i>	<b>490 osoby</b> a) 430 mężczyzn b) 60 kobiet
	<i>honorowi</i>	12 osób
	<i>wspierający</i>	6 osób
	<i>uprawnieni do brania udziału w akcjach</i>	<b>245 osób</b> a) 238 mężczyzn b) 7 kobiet
Młodzieżowe drużyny pożarnicze	<i>zespoły</i>	3
	<i>członkowie</i>	41 a) 28 chłopców b) 13 dziewcząt

Tabela: Stan organizacyjny OSP w Gminie w roku 2021r.

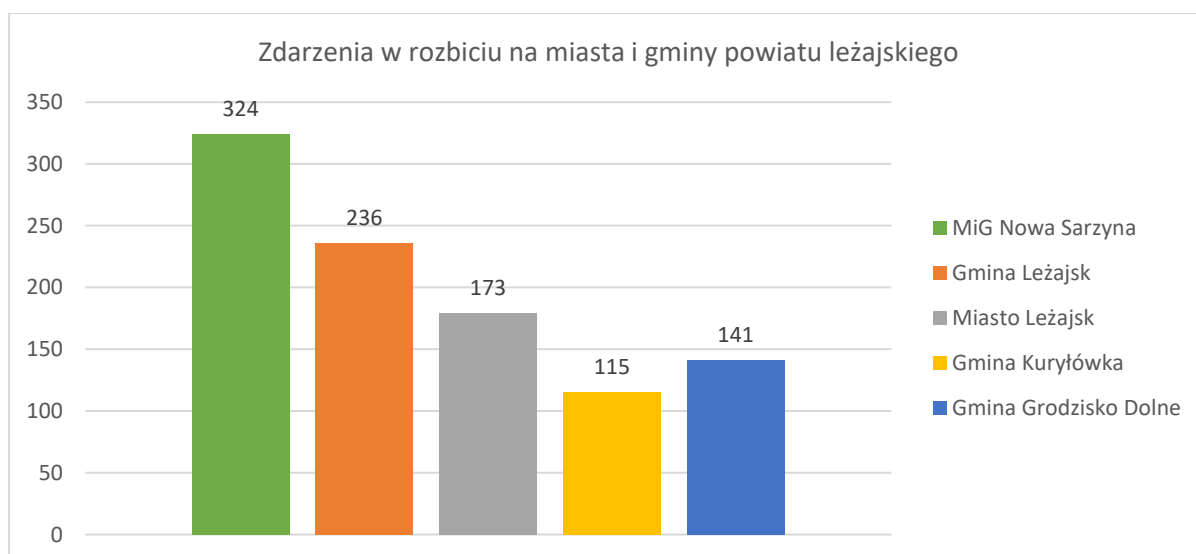
Stan wyszkolenia członków OSP w gminie	
Rodzaj posiadanych uprawnień	Liczba wyszkolonych osób
Dowódcy	71
Naczelnicy	21
Strażacy ratownicy	321
Kierowcy konserwatorzy sprzętu ratowniczego	49
Ratownictwo techniczne	118
Ratownictwo chemiczne	11
Kwalifikacje do udzielania pierwszej pomocy	48
Ratownictwo przeciwpowodziowe	112
Ratownictwo wodne	53
Sternicy motorowodni	9
Płetwonurkowie	1
Nurkowie	0
Współpraca z lotniczym pogotowiem ratunkowym	28
Ratownictwo wysokościowe	3
Ratownictwo poszukiwawczo-ratownicze	43
Pilarze do drewna	39
Pilarze do stali i betonu	18

Tabela: Stan wyszkolenia członków OSP na dzień 31.12.2021r..

Jednostki OSP posiadają na swoim wyposażeniu niezbędny sprzęt ratowniczo-gaśniczy. Łącznie wszystkie jednostki posiadają 12 samochodów pożarniczych: 2 ciężkie, 6 średnich, oraz 4 lekkie.

W roku 2021 na działalność bieżącą jednostki otrzymały 37 000,00 zł z budżetu gminy, 30 000,00 zł ze środków FOŚiGW, 23 999,00 zł ze środków PSP dla OSP spoza KSRG, oraz 27 200,00 zł ze środków PSP dla OSP w ramach KSRG. Z innych źródeł 54 115,00 zł.

W roku 2021 na nakłady inwestycyjne jednostki otrzymały 9 500,00 zł z budżetu gminy, 8 499,00 zł ze środków PSP dla OSP spoza KSRG oraz 12 700,00 zł ze środków PSP dla OSP w ramach KSRG. Z innych źródeł - brak.



Wykres: Ilość zdarzeń ratowniczych w 2021r. w rozbiciu na miasta i gminy powiatu leżajskiego

Klasyfikacja zdarzeń – teren Gminy Grodzisko Dolne			
Požary	Miejscowe zagrożenia	Alarmy fałszywe	Wyjazdy gospodarcze
14	127	0	35

Udział ilościowy strażaków PSP i OSP biorących udział w działaniach ratowniczych na terenie gminy w 2021r.			
Strażacy PSP	Strażacy OSP z KSRG	Strażacy OSP spoza KSRG	Razem:
895	1870	1434	4199

Udział poszczególnych jednostek OSP w zdarzeniach w 2021r. (ilość wyjazdów)				
Nazwa jednostki	Požary	Miejscowe zagrożenia	Alarmy fałszywe	Wyjazdy gospodarcze
OSP Grodzisko Dolne	9	28	0	11
OSP Grodzisko Dolne – Miasto	3	13	0	4
OSP Grodzisko Górne	8	23	0	9
OSP Chodaczów	1	12	0	0
OSP Laszczyny	2	13	0	6
OSP Podlesie	1	5	0	2
OSP Wólka Grodziska	4	13	0	0
OSP Zmysłówka	1	9	0	0
OSP Grodzisko Nowe	1	6	0	0

#### Podsumowanie:

Wartość uratowanego mienia podczas prowadzonych w 2021r. akcji ratowniczych na terenie gminy wyniosła **ponad 600 000,00 zł** przy stratach, jakie ponieśli poszkodowani wynoszących **ok. 120 000,00 zł**.

Wśród wszystkich zdarzeń i zadań, jakie podejmowały jednostki straży pożarnej należy wymienić:

- Powódź w Grodzisku Górnym i miejscowe podtopienia gospodarstw domowych w gminie
- Pożar budynku mieszkalnego w Grodzisku Górnym
- Uszkodzenie wiatrołapu na budynku Zespołu Szkół w Grodzisku Dolnym
- Zderzenie pociągu osobowego z lokomotywą w chałupkach Dębniańskich
- Zderzenie samochodu i ciągnika rolniczego w Grodzisku Dolnym
- Organizowanie punktów szczepień przeciwko Covid-19/dowożenie osób do punktów szczepień
- Dostarczanie mieszkańcom środków ochrony osobistej w związku z pandemią Covid-19

Poza w/w zdarzeniami strażacy wyjeżdżali w 2021 do:

- Miejsc, gdzie nastąpiło zatrucie tlenkiem węgla/ zapalenie sadzy w kominie, zadymienie pomieszczeń
- Wypalanie traw/nieużytków rolnych
- Podtopienia/zalania
- zdarzenia komunikacyjne
- powalone drzewa
- zdarzenia osobowe/losowe
- inne



### 3. Bezpieczeństwo publiczne.



Na terenie Gminy zlokalizowany jest Posterunek Policji, który mieści się pod adresem 37-306 Grodzisko Dolne 280. Posterunek pracuje w systemie zmianowym. Całodobowy dyżur pełniony jest w Komendzie Powiatowej Policji w Leżajsku, 37-300 Leżajsk, ulica Marii Curie-Skłodowskiej 2. Posterunek

swoim zasięgiem obejmuje wszystkie miejscowości wchodzące w skład Gminy. Na terenie jednostki pracuje 5 policjantów, w tym: dwóch dzielnicowych, 1 f. prewencji, 1 f. śl. krym. i kierownik jednostki. Posterunek spełnia ważne funkcje i odpowiada oczekiwaniom mieszkańców Gminy w zakresie zapewnienia pełnego bezpieczeństwa przed różnymi formami działań sprzecznych z prawem takich jak: kradzieże, naruszenia nietykalności cielesnej, dewastacje i niszczenie mienia, zakłócanie ciszy nocnej, oraz szeroko pojętego czuwania nad bezpieczeństwem w ruchu drogowym. Z policją współpracują mieszkańcy, sołtysi, radni i pracownicy jednostek publicznych poprzez informowanie o działaniach niezgodnych z prawem, udostępnianie nagrań z monitoringu, promowanie właściwych zachowań i postaw w lokalnej prasie i internecie.

### 4. Statystyka policyjna – teren gminy w roku 2021.

L.p.	Wyszczególnienie	Ilość
1.	zatrzymanie osób zakłócających porządek publiczny	4
2.	Interwencje domowe – przemoc domowa	48 (sporządzono 6 niebieskich kart)
3.	Interwencje prewencyjne policji	419
4.	Liczba przestępstw i wykroczeń z udziałem środków odurzających	0
6.	Zatrzymani kierowcy	4 (pod wpływem alkoholu)
7.	Ilość przeprowadzonych wywiadów i ustaleń	7 449
8.	Ilość doprowadzonych osób do sądu, prokuratury i innych organów	20
9.	Przewieziono do izby wytrzeźwień	15
10.	Przewieziono do miejsca zamieszkania	6

Tabela: Działania prewencyjne Posterunku Policji w Grodzisku Dolnym w roku 2021.

Rodzaj przestępstwa	Stwierdzone (Ilość)	Wykrywalność (%)
Rozbój	0	-----
Kradzież cudzej rzeczy	0	-----
Kradzież z włamaniem	0	-----
Uszkodzenie rzeczy	3	66,67%
Prowadzenie pojazdu w stanie nietrzeźwości	4	100,00%
Inne przestępstwa drogowe	5	100,00%
Bójka lub pobicie	0	-----

Uszczerbek na zdrowiu	1	0%
Przestępstwa o charakterze gospodarczym	0	-----
Przestępstwa z ustawy o narkomanii	0	-----
Inne przestępstwa (przeciwko rodzinie i opiece)	5	b/d
<b>RAZEM</b>	<b>18</b>	<b>Wskaźnik – 84,21%</b>
<b>Zdarzenia drogowe</b>	<b>Wypadki</b>	<b>Kolizje</b>
	<b>2</b>	<b>20</b>

Tabela: Przestępstwa i zdarzenia drogowe na terenie Gminy w roku 2021.

L.p.	Wykroczenia – wyszczególnienie.	Ilość
1.	Ogółem wykroczeń	72
2.	Odstąpiono od karania	12
3.	Ilość skierowanych wniosków do Sądu o ukaranie w tym:	38
	1) Przeciwko porządkowi i spokojowi publicznemu	4
	2) Przeciwko bezpieczeństwu i porządkowi w komunikacji	17
	3) Przeciwko mieniu	7
	4) Bezpieczeństwo osób i mienia z art. 77Kw)	2
	5) Wykroczenia z ustawy o wychowaniu w trzeźwości...	1
	6) Inne wykroczenia	5
4.	Sprawy przekazane do sądu rodzinnego	0

Tabela: Wykroczenia na terenie Gminy w roku 2021.

Poprawa bezpieczeństwa mieszkańców gminy jest priorytetowym zadaniem Komendy Powiatowej Policji w Leżajsku. Jednym z bardziej absorbujących działań w roku 2021 były działania i czynności prowadzone w związku z ogłoszonym stanem epidemii koronawirusa na terenie kraju. Policjanci nie tylko prowadzili działania prewencyjne związane ze stosowaniem przez mieszkańców określonych zakazów, nakazów i ograniczeń ustanowionych przez Radę Ministrów, ale także prowadzili rejestr osób znajdujących się na kwarantannie i dokonywali czynności sprawdzenia przestrzegania przez nich tego obowiązku.

#### Ocena zagrożenia na terenie gminy.

Dokonując analizy wskaźników należy stwierdzić, że liczba przestępstw w roku 2021 zmniejszyła się w stosunku do roku ubiegłego o 4 przestępstwa (stwierdzono łącznie 18 przestępstw (w 2020r. było ich 22)). Należy stwierdzić, że teren gminy należy do bezpiecznych, gdyż spośród wszystkich stwierdzonych 663 przestępstw na terenie powiatu leżajskiego tylko 18 przypadło na gminę Grodzisko Dolne, co stanowi 2,71% w skali powiatu.

W zakresie popełnianych wykroczeń dominującymi były te skierowane przeciwko porządkowi i spokojowi publicznemu, bezpieczeństwu w komunikacji oraz ustawie o wychowaniu w trzeźwości. łącznie stwierdzono 72 wykroczeń w 2021r., to wzrost o 2 w stosunku do roku ubiegłego. Sprawców wykroczeń ukarano głównie mandatami, stosowano też pouczenia. W 38-uch przypadkach skierowano wnioski o ukaranie do sądu.

W roku 2021 zwiększyła się liczba wypadków drogowych. Na terenie gminy miało miejsce 2 wypadki drogowe (bez ofiar śmiertelnych) oraz 20 kolizji drogowych. Należy w tym miejscu wskazać, że w roku 2020 na terenie gminy miał miejsce 1 wypadek drogowy (śmiertelny – 1 osoba zginęła) i 21 kolizji drogowych. Najczęstszą przyczyną zdarzeń drogowych były: niedostosowanie prędkości do warunków panujących na drodze, nieustąpienie pierwszeństwa, nieprawidłowe skręcanie, cofanie oraz zwierzęta na drodze. Zwiększył się udział rowerzystów w kolizjach drogowych. Z ich udziałem było ich

11 (w roku 2020 – 8). Wyniki pokazują, że niezbędne są działania prewencyjne w celu poprawy tego wskaźnika.

Czas reakcji na zgłoszenie o zdarzeniu		
	Rok 2020	Rok 2021
Średni czas reakcji:	19 min. 33 s.	<b>13 min. 43 s.</b>
Zgłoszenie pilne:	9 min. 40 s.	<b>9 min. 21 s.</b>
Zgłoszenie zwykłe:	20 min. 51 s.	<b>13 min. 53 s.</b>

Działania wobec nieletnich: ujawniono 2 nieletnich sprawców czynów karalnych. Jeden spowodował wypadek w ruchu drogowym, drugi znieważył policjantów.



#### Statystyka: rok 2021 – teren gminy Grodzisko Dolne

Za pomocą systemu pozyskano 7 informacji o zdarzeniach (w 2020 roku było ich 17) w tym:

- a) 1 potwierdzono i zrealizowano,
- b) 6 nie potwierdzono
- c) 0 – żart, pomyłka

Na podstawie analizy danych wynika, że dla mieszkańców gminy największą uciążliwością są: spożywanie alkoholu w miejscu publicznym (2 zgłoszenia), wypalanie traw (1 zgłoszenie), nieprawidłowe parkowanie (1 zgłoszenie), niebezpieczna działalność rozrywkowa (1 zgłoszenie), wałęsające się psy (1 zgłoszenie) i akty wandalizmu na prywatnej posesji (1 zgłoszenie).

#### Współpraca policji z gminą w 2021r.

Poza stałą, aktywną i bezpośrednią współpracą na co dzień, istotnym elementem współpracy było udostępnienie do bezpłatnego używania infrastruktury technicznej – gminnego systemu monitoringu wizyjnego. Dodatkowo samorząd przeznaczył na służby ponadnormatywne 10 000,00 zł. W ramach współpracy w gminą zrealizowano łącznie 27 służb ponadnormatywnych. Służby polegały głównie na patrolu wieczornym i nocnym zalewu „Czyste i miejsc użyteczności publicznych zbiorowisk na terenie gminy. Policjanci kontrolowali również przestrzeganie przepisów porządkowych i ochraniali Tymczasowe Punkty Szczepień na terenie gminy.

W ramach służb ponadnormatywnych zrealizowano następujące zadania:

- a) Wylegitymowano 85 osób
- b) Skontrolowano 34 pojazdy
- c) Podjęto 60 interwencji policyjnych
- d) Ujawniono 34 wykroczeń
- e) Skierowano 2 sprawy do postępowania sądowego
- f) Uruchomiono 2 postępowania mandatowe,
- g) Zastosowano 31 pouczeń.

## XIII. Sport i rekreacja

### 1. Obiekty sportowe na terenie Gminy.

Miejscowość	Obiekty
1. Wólka Grodziska	1) Stadion sportowy 2) Plac zabaw dla dzieci obok SP 3) Siłownia plenerowa (OSA)
2. Grodzisko Górne	1) Stadion sportowy „Grodziszczanka” 2) Kort tenisowy/ lodowisko 3) „Orlik” obok ZS im. Fr. Leji 4) Siłownia plenerowa (OSA) 5) Plac zabaw
3. Grodzisko Dolne „Miasto”	1) Plac zabaw 2) Siłownia plenerowa (OSA)
4. Grodzisko Dolne	1) „Orlik” 2) Plac zabaw dla dzieci 3) Siłownia plenerowa (OSA)
5. Opaleniska	1) Plac zabaw dla dzieci obok SP 2) Boisko Sportowe obok SP 3) Siłownia plenerowa (OSA)
6. Podlesie	1) Plac zabaw obok ŚDS
7. Laszczyzny	1) Boisko sportowe obok SP 2) Plac zabaw obok SP 3) Plac zabaw obok ŚDS
8. Chodaczów	1) Plac zabaw obok SP 2) Boisko poliuretanowe obok SP
9. Grodzisko Nowe	1) Plac zabaw dla dzieci 2) Kompleks boisk sportowych 3) Siłownia plenerowa (OSA)

Tabela: Obiekty sportowe w Gminie w 2021r.

### 2. Tereny rekreacyjne.



Zbiornik wodny „Czyste”

Zbiornik o powierzchni 8 hektarów położony jest w sąsiedztwie sosnowych lasów. To doskonałe miejsce do wypoczynku i rekreacji. Zbiornik posiada trawiastą plażę, wyposażone w toalety pole biwakowe i parking. W jego otoczeniu znajdują się punkty gastronomiczne. Czyste powietrze i czysta woda sprzyja uprawianiu sportów wodnych. W miesiącach letnich na części zbiornika działa strzeżone kąpielisk. Wszystkich amatorów i miłośników spędzania wolnego czasu nad wodą zapraszamy nad zalew przez całe lato.

### 3. Szlaki i trasy turystyczne.

#### 3.1. Szlak rowerowy przyrodniczo-historyczny „niebieski”



Niebieski stopień trudności szlaku sprzyja przejazdowi zarówno samemu, jak i w gronie przyjaciół lub rodziny.

Dobrze i widocznie oznakowana trasa prowadzi przez najciekawsze i najpiękniejsze tereny Gminy. Podczas wycieczki turysta ma szansę podziwiać piękną przyrodę Zmysłowskiego Obszaru Chronionego Krajobrazu z „Rezerwatem Zmysłówka” Urokliwe wzgórza, wydmy i pola tworzą malowniczą mozaikę. Na trasie szlaku spotkamy polodowcowe ukształtowanie terenu – oczka wodne m.in. Zalew „Czyste” oraz liczne symbole i znaki upamiętniające wydarzenia z okresu II wojny światowej. Oprócz doznań estetycznych uczestnicy takich wycieczek mogą zapoznać się z ciekawą i bogatą historią miejsc i obiektów znajdujących się na szlaku. Miejsca te są symbolem wielokulturowości i świadczą o interesującej przeszłości Gminy Grodzisko Dolne.

<b>Przebieg szlaku</b>	Zalew „Czyste” – Laszczyny – Zmysłówka – lasy państwowe – Opaleniska – Zmysłówka – Podlesie – Grodzisko Dolne – Zalew „Czyste”.
<b>Nawierzchnia</b>	Niemal na całej długości utwardzona, drogi i ścieżki leśne, szutrowe, asfaltowe o zróżnicowanym stopniu gładkości
<b>Stopień trudności trasy</b>	łatwa, dostępna dla turystów na rowerach trekkingowych i górskich
<b>Długość szlaku</b>	25,5 km
<b>Czas jazdy dla turysty rowerowego z rodziną</b>	ok. 4 godz.
<b>Czas jazdy dla turysty indywidualnego</b>	ok. 3 godz.
<b>Niebezpieczne odcinki na trasie</b>	brak
<b>Kolor szlaku</b>	niebieski

Tabela: Charakterystyka szlaku.

Szlak został odnowiony w 2021r. Na każdej z trzech wiat turystycznych znajdujących się na trasie rowerowej zawieszona została dokładna mapa szlaku z zaznaczonym miejscem, gdzie znajduje w danym momencie turysta. Na trasie szlaku, przy miejscach zasługujących na szczególną uwagę, postawiono 10 pulpity z tabliczkami opisującymi dane miejsce. Dodatkowo znajdziemy na nich informację, ile przejechaliśmy kilometrów i ile nam jeszcze pozostało do jego pokonania. Zapoznając się informacjami o miejscach na szlaku połączymy przyjemne z pożytecznym. Oddając się rekreacji i turystyce rowerowej poznamy ciekawe i magiczne miejsca ziemi grodziskiej. Jedne naznaczone są historią i przepiękną miłością do Ojczyzny („Dziurówka”. Krzyż Grunwaldu, Pomnik „Żywią i Bronią”), drugie bogactwem flory (Zmysłowski Obszar Krajobrazu Chronionego, Rezerwat Przyrody w Zmysłówce) i specyficznym, niespotykanym w okolicy i regionie ukształtowaniem terenu (wąwozy, Wały Chmielnickiego).

Więcej informacji o szlaku i przewodnik można znaleźć na stronie:

<https://samorząd.gov.pl/web/gmina-grodzisko-dolne/szlak-rowerowy-niebieski>

### 3.2. Trasy Nordic Walking Park "Kraina Łowców Reniferów".



Trasa nr 7 (zielona)	Trasa nr 8 (czerwona)	Trasa nr 9 (czarna)
1) długość 5,5 km; 2) czas przejścia ok. 1 godz. 3) Łatwa i przyjemna trasa. Przebieg szlaku ma formę pętli o długości 5,5 km i poprowadzony jest dobrej jakości ścieżkami o miękkim podłożu oraz niewielkim odcinkiem asfaltu.	1) długość 13 km; 2) czas przejścia ok. 2,30 godz. 3) trasa przeznaczona zarówno dla początkujących, jak zaawansowanych maszerów.	1) długość 16 km; 2) czas przejścia ok. 3 godz. 3) Najdłuższa z wchodzących w skład tras Nordic Walking Park "Kraina Łowców Reniferów". Pokonanie trasy wymaga bardzo dobrej kondycji fizycznej.

Tabela: Trasy Nordic Walking Park "Kraina Łowców Reniferów".

## XIV. Podsumowanie

Z przyjemnością przedstawiamy Państwu Raport o stanie Gminy Grodzisko Dolne za rok 2021, który jest podsumowaniem działalności władz samorządowych Gminy, jednostek organizacyjnych, samorządowych osób prawnych oraz przedstawieniem sytuacji ekonomiczno-społeczno-demograficznej w Gminie Grodzisko Dolne. Raport zawiera najważniejsze dane statystyczne i finansowe, oraz ujmuje pełne spektrum działań i aktywności podmiotów władzy publicznej, oświaty, organizacji pozarządowych oraz służb dbających o bezpieczeństwo publiczne i zapewniających ochronę przeciwpożarową na terenie Gminy Grodzisko Dolne w roku 2021.

*Zapraszamy do lektury Raportu*





**Urząd Gminy Grodzisko Dolne**  
**26.05.2022**