

PROGNOZA  
ODDZIAŁYWANIA  
NA ŚRODOWISKO  
PROJEKTU  
MIEJSCOWEGO PLANU  
ZAGOSPODAROWANIA  
PRZESTRZENNEGO  
„ZMYSŁÓWKA 1/2021”

Zespół autorski:  
mgr inż. Anna Hawaj  
mgr Alicja Janiczek  
mgr Justyna Sieniawska

Grodzisko Dolne, lipiec 2022 r.

1. Cel i zakres opracowania, podstawa prawna oraz metodyka opracowania prognozy oddziaływania na środowisko.....	4
2. Informacje o zawartości, głównych celach projektu Planu i jego powiązaniach z innymi dokumentami .....	5
2.1. Analiza czy projekt Planu jest zgodny z uwarunkowaniami zagospodarowania przestrzennego określonymi w obowiązującym Studium uwarunkowań i kierunków zagospodarowania przestrzennego gminy Grodzisko Dolne w zakresie wskazanych w nim obszarów przebiegu powiązań przyrodniczych, ciągów i korytarzy ekologicznych.....	14
2.2. Opis lokalizacji terenu objętego projektem Planu względem: ujęć wody i ich stref ochronnych, terenów szczególnego zagrożenia powodzią oraz Głównego Zbiornika Wód Podziemnych .....	16
3. Analiza i ocena istniejącego stanu środowiska, w tym na obszarach objętych przewidywanym znaczącym oddziaływaniem, oraz potencjalne zmiany stanu środowiska w przypadku braku realizacji projektu Planu .....	17
4. Waloryzacja przyrodnicza terenu objętego znaczącym oddziaływaniem wraz z opisem kryteriów i metodyki w oparciu, o które dokonano tej waloryzacji.....	20
5. Ocena oddziaływania skutków realizacji projektu Planu na stan wód powierzchniowych i podziemnych .....	22
5.1. Identyfikacja Jednolitych Części Wód Powierzchniowych i Podziemnych dla terenów objętych projektem Planu wraz ze wskazaniem ustalonych dla nich celów środowiskowych .....	22
5.2. Przedstawienie planowanych rozwiązań związanych z gospodarką wodną.....	24
5.3. Zidentyfikowanie oddziaływań dopuszczonych rozwiązań projektu Planu mających wpływ na cele środowiskowe .....	24
5.4. Ocena wpływu realizacji projektu Planu na cele środowiskowe oraz wskazanie środków minimalizujących zidentyfikowane oddziaływania .....	24
5.5. Wskazanie terenów, które ze względu na planowany sposób zagospodarowania będą mogły mieć wpływ na cele środowiskowe JCW .....	25
6. Analiza i ocena istniejących problemów ochrony środowiska istotnych z punktu widzenia realizacji projektu Planu, w szczególności dotycząca obszarów podlegających ochronie na podstawie przepisów ustawy o ochronie przyrody .....	25
6.1. Identyfikacja, analiza i ocena oddziaływań generowanych ustaleniami projektu Planu na zasoby, twory i składniki przyrody, a także cele ochrony przyrody wymienione w art. 2 ustawy z dnia 16 kwietnia 2004 roku o ochronie przyrody.....	26
6.2. Identyfikacja, analiza i ocena oddziaływań generowanych ustaleniami projektu Planu na ochronę przyrody i cele utworzenia Zmysłowskiego Obszaru Chronionego Krajobrazu, w tym wnioskowanie czy ustalenia projektu Planu nie łamią zakazów obowiązujących w granicach tego Obszaru.....	29
7. Cele ochrony środowiska ustanowione na szczeblu międzynarodowym, wspólnotowym i krajowym istotne z punktu widzenia projektu Planu oraz sposoby, w jakich te cele i inne problemy ochrony środowiska zostały uwzględnione podczas opracowywania projektu Planu.....	32
8. Analiza i ocena przewidywanych znaczących oddziaływań, w tym oddziaływania bezpośrednie, pośrednie, wtórne, skumulowane, krótkoterminowe, średnioterminowe i długoterminowe, stałe i	

chwilowe oraz pozytywne i negatywne, na cele i przedmiot ochrony obszaru Natura 2000 oraz integralność obszarów Natura 2000, a także na środowisko, a w szczególności na: różnorodność biologiczną, ludzi, zwierzęta, rośliny, wodę, powietrze, powierzchnię ziemi, klimat, zasoby naturalne, zabytki, dobra materialne.....	34
9. Analiza czy i w jaki sposób planowane wskazanie danego rodzaju zagospodarowania, wpłynie/nie wpłynie na dotrzymanie norm akustycznych na terenie objętym projektem Planu i w jego sąsiedztwie oraz analiza (ocena) wpływu terenów sąsiadujących na klimat akustyczny terenu objętego projektem Planu i dotrzymanie norm w tym zakresie .....	39
10. Opis wpływu przewidywanego zagospodarowania terenów objętych projektem Planu na krajobraz, czyli postrzegane przez ludzi przestrzeń, zawierającą elementy przyrodnicze lub wytwory cywilizacji, ukształtowaną w wyniku działania czynników naturalnych lub też działalności człowieka.....	39
11. Opis oddziaływania przewidywanego zagospodarowania terenów objętych projektem Planu na klimat oraz wskazania działań, które będą sprzyjały adaptacji do zmian klimatu .....	40
12. Rozwiązania mające na celu zapobieganie, ograniczanie lub kompensację przyrodniczą negatywnych oddziaływań na środowisko, mogących być rezultatem realizacji projektu Planu, w szczególności na cele i przedmiot ochrony obszarów Natura 2000 oraz integralność tego obszaru .....	41
13. Rozwiązania alternatywne do rozwiązań zawartych w projekcie Planu wraz z uzasadnieniem ich wyboru oraz opis metod dokonania oceny prowadzącej do tego wyboru albo wyjaśnienie braku rozwiązań alternatywnych.....	42
14. Wskazanie napotkanych trudności wynikających z niedostatków techniki lub luk we współczesnej wiedzy .....	42
15. Propozycje dotyczące przewidywanych metod analizy skutków realizacji postanowień projektu Planu oraz częstotliwości jej przeprowadzania .....	42
16. Informacja o możliwym transgranicznym oddziaływaniu na środowisko .....	43
17. Wnioski .....	44
18. Wykorzystane materiały .....	45

## 1. Cel i zakres opracowania, podstawa prawna oraz metodyka opracowania prognozy oddziaływania na środowisko

Opracowanie prognozy oddziaływania na środowisko miejscowego planu zagospodarowania przestrzennego stanowi realizację obowiązku określonego w art. 46 ustawy z dnia 3 października 2008 roku o udostępnianiu informacji o środowisku i jego ochronie, udziale społeczeństwa w ochronie środowiska oraz o ocenach oddziaływania na środowisko (t.j. Dz. U. z 2022 r. poz. 1029). Prognoza jest elementem strategicznej oceny oddziaływania na środowisko tj. postępowania w sprawie oceny oddziaływania na środowisko skutków realizacji planów miejscowych i ich zmian zgodnie z art. 46 i art. 50 cytowanej ustawy. Ponadto zgodnie z art. 17 ustawy o planowaniu i zagospodarowaniu przestrzennym z dnia 27 marca 2003 roku (t.j. Dz. U. z 2022r. poz. 503), prognoza stanowi niezbędny element materiałów planistycznych warunkujących uchwalenie planu.

Przedmiotem niniejszego opracowania jest ocena oddziaływania na środowisko ustaleń projektu Miejscowego Planu Zagospodarowania Przestrzennego ZMYŚLÓWKA 1/2021 dla terenu położonego w miejscowości Zmysłówka, gm. Grodzisko Dolne, zwanego w dalszej części opracowania projektem Planu.

Podstawą prawną opracowania prognozy oddziaływania na środowisko jest art. 51 ust. 2 oraz art. 52 ustawy z dnia 3 października 2008 roku o udostępnianiu informacji o środowisku i jego ochronie, udziale społeczeństwa w ochronie środowiska oraz o ocenach oddziaływania na środowisko. Zakres merytoryczny prognozy został zgodnie z art. 53 ww. ustawy uzgodniony z właściwymi organami, określonymi zapisami art. 57 i art. 58. Zakres i stopień szczegółowości informacji wymaganych w prognozie oddziaływania na środowisko jest zgodny z uzgodnieniem Regionalnego Dyrektora Ochrony Środowiska w Rzeszowie przedstawionym w piśmie z dnia 08 października 2021 r., znak pisma: WOOŚ.411.1.120.2021.AP.4. oraz Państwowym Powiatowym Inspektorem Sanitarnym w Leżajsku przedstawionym w piśmie z dnia 17 września 2021., znak pisma PSNZ.9020.2.5 2021.

Celem opracowania prognozy oddziaływania na środowisko projektu Planu jest analiza potencjalnych zagrożeń i przekształceń środowiska, określenie i ocena skutków dla środowiska przyrodniczego, które mogą wynikać z projektowanego przeznaczenia, zagospodarowania terenu oraz przedstawienie rozwiązań eliminujących lub ograniczających potencjalne negatywne oddziaływanie na środowisko.

### Istota prognozy zawiera się w ocenie:

- na ile ustalenia projektu Planu pozwolą na zachowanie istniejących wartości środowiska,
- na ile ustalenia projektu Planu zachowają, wzbogacą lub odtworzą wartości środowiska,
- czy ustalenia projektu Planu będą potęgować ewentualne zagrożenia,
- czy ustalenia projektu Planu nie będą łamać zakazów określonych dla Zmysłowskiego Obszaru Chronionego Krajobrazu,
- czy ustalenia projektu planu zapewniają realizację celów ochrony przyrody wymienionych w art. 2 ustawy.

Niniejsza prognoza zawiera część opisową i graficzną.

Część opisowa prognozy obejmuje analizę i ocenę wszystkich elementów środowiska tj.: powietrza, powierzchni ziemi łącznie z glebą, wód powierzchniowych i podziemnych, klimatu, świata roślin i zwierząt, bioróżnorodności, dziedzictwa kulturowego, krajobrazu we wzajemnym ich powiązaniu z uwzględnieniem stanu środowiska obszaru opracowania.

Analizy przeprowadzone w prognozie oparto na następujących założeniach:

- stanem odniesienia jest obecny sposób zagospodarowania terenów objętych projektem Planu,
- teren zostanie zagospodarowany zgodnie z ustaleniami projektu Planu,
- stanem docelowym będzie hipotetyczny stan środowiska po zrealizowaniu ustaleń określonych w projekcie Planu.

Analizami objęto obszar wskazany w projekcie Planu wraz z obszarami sąsiednimi. Część opisowa obejmuje również identyfikację, analizę i ocenę wpływu projektowanych zmian za gospodarowania (możliwych oddziaływań generowanych w wyniku ich wprowadzenia) na obszary chronione z mocy ustawy z dnia 16 kwietnia 2014r. o ochronie przyrody (t.j. Dz.U. z 2022 r. poz.916) Zmysłowski Obszar Chronionego Krajobrazu.

Prognozę oddziaływania na środowisko projektu Planu wykonano w oparciu o dostępne materiały, publikacje mapowe, literaturę oraz wizję w terenie, która polegała na zapoznaniu się z istniejącymi warunkami środowiskowymi omawianego terenu.

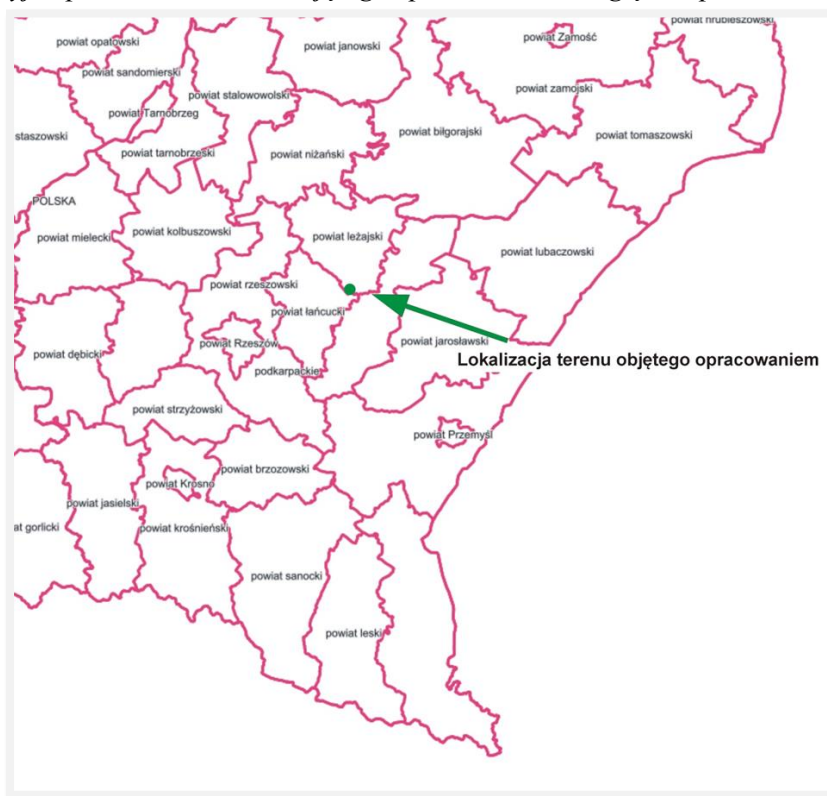
Załącznik graficzny do prognozy został opracowany w skali projektu Planu z zachowaniem wszystkich elementów.

W związku z tym, że prognoza jest pisana językiem nietechnicznym, nie zawiera trudnych sformułowań technicznych, tekst jest zrozumiały dla każdego odbiorcy zrezygnowano z zamieszczania streszczenia w języku niespecjalistycznym.

## **2. Informacje o zawartości, głównych celach projektu Planu i jego powiązaniach z innymi dokumentami**

Obszar objęty ustaleniami projektu Planu położony jest w miejscowości Zmysłówka, w gminie Grodzisko Dolne, powiecie leżajskim w północno-wschodniej części województwa podkarpackiego. Orientacyjne położenie obszaru objętego opracowaniem względem powiatów przedstawia poniższy rysunek.

Rysunek 1. Orientacyjne położenie obszaru objętego opracowaniem względem powiatów.



Źródło: opracowanie własne

Obszar objęty ustaleniami projektu Planu obejmuje działkę nr ewid. 1057/1 obręb Zmysłówka, gmina Grodzisko Dolne o powierzchni 0,5196 ha. Zgodnie z ewidencją gruntów projekt Planu obejmuje tereny zabudowane (Bi), tereny rolne (RIVa) i tereny leśne (Ls IV). Teren jest częściowo zabudowany budynkiem usługowym – przeznaczonym pod funkcję oświaty.

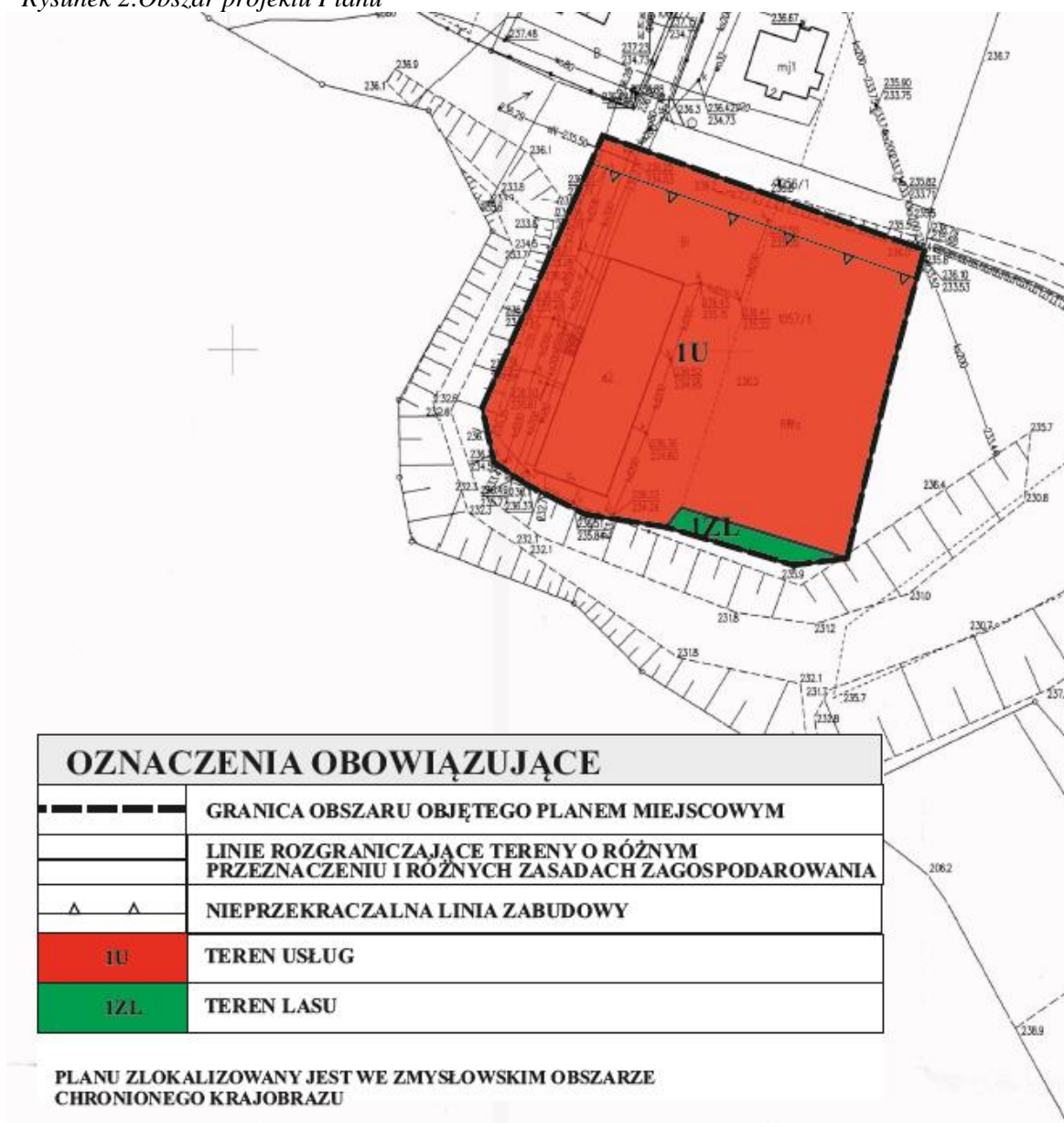
*Fotografia 1. Obszar objęty opracowaniem- budynek szkoły*



*Fotografia 2. Obszar objęty opracowaniem-boisko sportowe*



Rysunek 2. Obszar projektu Planu



Celem opracowania Miejscowego Planu Zagospodarowania Przestrzennego „Zmysłówka 1/2021” jest umożliwienie zmiany sposobu użytkowania budynku przeznaczonego pod funkcje oświaty na budynek dostosowany do pełnienia funkcji społecznych i socjalnych. Projekt planu ustala przeznaczenie terenu pod usługi oświaty jak również pod usługi zdrowia jak i usługi społeczne i socjalne inne usługi towarzyszące usługom społecznym wraz z infrastrukturą niezbędną dla ich realizacji oraz pod teren lasu, z uwzględnieniem polityki przestrzennej określonej w Studium Uwarunkowań i Kierunków Zagospodarowania Przestrzennego gminy Grodzisko Dolne. Obowiązujące Studium dla terenu objętego ustaleniami Projektu planu w Kierunkach dotyczących służby zdrowia i opieki społecznej przewiduje m.in. „lokalizację Domów Opieki Społecznej, z których jeden zostanie umieszczony w dotychczasowej szkole podstawowej w Zmysłówce”.

Do opracowywania projektu Planu przystąpiono na wniosek Gminy Grodzisko Dolne.

Zgodnie z ustaleniami wskazanymi w projekcie Planu:



„Plan obejmuje obszar o powierzchni 0,5196 ha w granicach wskazanych na rysunku planu, zgodny z załącznikiem graficznym nr 1 do Uchwały Nr XXX/213/2021 z dnia 30 czerwca 2021r. w sprawie przystąpienia do sporządzenia Miejscowego Planu Zagospodarowania Przemysłowego „Zmysłówka 1/2021.”

3. Załącznikami do niniejszej uchwały są:

- 1) załącznik nr 1 – rysunek planu stanowiący integralną część niniejszej uchwały, sporządzony w skali 1: 1000, obowiązujący w zakresie:
  - a) granic obszaru objętego planem,
  - b) linii rozgraniczających tereny o różnym przeznaczeniu lub różnych zasadach zagospodarowania,
  - c) przeznaczenia terenów zgodnie z symbolami ustalonymi w § 2,
  - d) nieprzekraczalnej linii zabudowy;
- 2) załącznik nr 2 – rozstrzygnięcie o sposobie rozpatrzenia uwag do projektu planu;
- 3) załącznik nr 3 – rozstrzygnięcie o sposobie realizacji zapisanych w planie inwestycji z zakresu infrastruktury technicznej, które należą do zadań własnych gminy oraz o zasadach ich finansowania;
- 4) załącznik nr 4- dane przestrzenne.

§2.1. Przedmiotem ustaleń planu jest następujące przeznaczenie terenu:

- 1) teren usług- oznaczony na rysunku planu symbolem: **IU**;
- 2) teren lasu-oznaczony na rysunku planu symbolem: **IZL**.

Ponadto na całym obszarze objętym projektem Planu:

**§ 3.1. Ustala się następujące zasady zagospodarowania terenu wynikające z ochrony i kształtowania ładu przestrzennego:**

- 1) na obszarze objętym ustaleniami planu, przy zagospodarowaniu terenu, należy uwzględnić, zgodnie z ustaleniami niniejszej uchwały, warunki i ograniczenia wynikające z położenia obszaru planu w granicach Zmysłowskiego Obszaru Chronionego Krajobrazu;
- 2) na obszarze objętym ustaleniami planu dopuszcza się:
  - a) lokalizację urządzeń i sieci infrastruktury technicznej nadziemnej i podziemnej pod warunkiem, że nie wykluczy to możliwości zagospodarowania terenów zgodnie z ich przeznaczeniem określonym w planie,
  - b) remont, odbudowę, nadbudowę, przebudowę i rozbudowę istniejącej zabudowy;
- 3) na obszarze objętym ustaleniami planu zabrania się lokalizowania tymczasowych obiektów budowlanych, za wyjątkiem przeznaczonych do czasowego użytkowania w trakcie realizacji robót budowlanych i remontowych na terenach zainwestowania;
- 4) na obszarze objętym ustaleniami planu dopuszcza się sytuowanie budynków bezpośrednio przy granicy lub w odległości 1,5 m od granicy z sąsiednią działką budowlaną.

2. Ustala się następujące zasady zagospodarowania wynikające z potrzeby ochrony środowiska, przyrody i krajobrazu:

- 1) w obszarze objętym ustaleniami planu zabrania się:
  - a) realizacji przedsięwzięć mogących zawsze znacząco oddziaływać na środowisko lub mogących potencjalnie oddziaływać na środowisko, za wyjątkiem przedsięwzięć, dla których ocena oddziaływania na środowisko wykáže dotrzymanie standardów jakości środowiska, za wyjątkiem lokalizacji inwestycji celu publicznego z zakresu łączności publicznej,

- b) likwidacji przydrożnych i nadwodnych zadrzewień, jeśli nie wynika to z potrzeby ochrony przeciwpowodziowej, zapewnienia bezpieczeństwa ruchu drogowego lub wodnego, bądź budowy, odbudowy, utrzymania urządzeń wodnych oraz regulacji potoków,
  - c) odprowadzania ścieków nieczyszczonych bezpośrednio do ziemi i wód powierzchniowych, rolniczego wykorzystania ścieków komunalnych oraz składowania odpadów komunalnych i przemysłowych;
- 2) w obszarze objętym ustaleniami planu ustala się:
- a) stosowanie rozwiązań mających na celu minimalizację uciążliwości spowodowanych prowadzeniem działalności przewidzianej planem, w celu ochrony powietrza atmosferycznego, gleb, wód gruntowych oraz klimatu akustycznego.
3. Ustala się następujące **zasady rozbudowy i budowy systemów komunikacji:**
- 1) dojazd do działek budowlanych za pośrednictwem dojazdów niewydzielonych lub bezpośrednio z drogi własności gminy nr ewid. 1056/1 przylegającej do terenu wyznaczonego liniami rozgraniczającym;
  - 2) dojazdy niewydzielone w planie liniami rozgraniczającymi, niezbędne dla poszczególnych działek budowlanych, zapewniające dostęp do dróg publicznych należy wytyczać w sposób uwzględniający obsługę terenów znajdujących się w sąsiedztwie, o szerokości nie mniejszej niż 5 m, w zgodzie z ustaleniami planu oraz z uwzględnieniem możliwości prowadzenia lokalnych sieci uzbrojenia technicznego i zapewnienia dostępu służb ratowniczych;
  - 3) konieczność realizacji miejsc parkingowych, w tym również miejsc na parkowanie pojazdów zaopatrzonej w kratę parkingową w ilości minimum 1 miejsce na 200 m<sup>2</sup> powierzchni użytkowej obiektu usługowego;
  - 4) miejsca parkingowe w wymaganej ilości, określonej w § 3 ust. 4, pkt 3, dla istniejących i projektowanych inwestycji, należy realizować w ramach działki lub zespołu działek, na których realizowana jest inwestycja;
  - 5) dopuszcza się zapewnienie miejsc parkingowych w garażach, w tym w garażach podziemnych.
4. Ustala się następujące **zasady obsługi w zakresie infrastruktury technicznej oraz zasady modernizacji, rozbudowy i budowy systemów infrastruktury technicznej:**
- 1) w zakresie gospodarki **odpadami** nakazuje się prowadzenie gospodarki odpadami na zasadach obowiązujących na terenie gminy Grodzisko Dolne;
  - 2) w zakresie **zaopatrzenia w wodę:**
    - a) zaopatrzenie w wodę do celów bytowo-gospodarczych, przeciwpożarowych i grzewczych z istniejących ujęć i wodociągów lokalnych, w tym studni indywidualnych kopanych i głębinowych,
    - b) dopuszcza się realizację nowych ujęć do poboru wody do celów bytowo-gospodarczych,
    - c) dopuszcza się korekty przebiegu, przebudowę istniejących sieci wodociągowych oraz budowę nowych sieci o przekroju nie mniejszym niż Ø 32 i urządzeń infrastruktury wodociągowej,
    - d) dopuszcza się zaopatrzenie w wodę do celów bytowo-gospodarczych z ujęć zlokalizowanych poza obszarem planu;
  - 3) w zakresie **odprowadzania ścieków:**
    - a) ustala się odprowadzenie ścieków bytowych i przemysłowych do lokalnych sieci kanalizacji sanitarnej docelowo do oczyszczalni ścieków zlokalizowanej w Chodaczowie;
    - b) zakaz odprowadzania nieoczyszczonych ścieków do wód i gruntu,

- c) dopuszcza się korekty przebiegu, przebudowę i rozbudowę istniejących sieci kanalizacji oraz budowę nowych sieci o przekroju nie mniejszym niż  $\varnothing 100$  i urządzeń infrastruktury kanalizacyjnej;
- 4) w zakresie **odprowadzania wód opadowo-roztopowych**:
- a) odprowadzenie wód opadowo do sieci kanalizacji deszczowej;
  - b) obowiązek ujmowania wód opadowych z powierzchni terenów, z których spływ stanowić może zagrożenie dla środowiska przyrodniczego (parking, droga utwardzona) do systemu kanalizacji deszczowej i ich oczyszczanie przed wprowadzeniem do odbiornika,
  - c) dopuszcza się odprowadzanie niezanieczyszczonych wód opadowo-roztopowych, z terenów innych niż wymienione w § 3 ust. 4, pkt 4, lit. b, na własny teren nieutwardzony, do dołów chłonnych, rowów lub do zbiorników retencyjnych, ogrodów deszczowych i innych rozwiązań z zakresu zielonej infrastruktury;
- 5) w zakresie **elektroenergetyki**:
- a) zaopatrzenie w energię elektryczną w oparciu o istniejącą sieć elektroenergetyczną – linie średnich (15kV) i niskich napięć oraz słupową stację transformatorową SN/nN wraz z urządzeniami elektroenergetycznymi,
  - b) dopuszcza się stosowanie urządzeń do pozyskiwania energii elektrycznej ze źródeł odnawialnych do 500 kW,
  - c) dopuszcza się korekty przebiegu, przebudowę istniejącej sieci i urządzeń oraz budowę nowych sieci i urządzeń infrastruktury elektroenergetycznej, stosownie do potrzeb, w sposób niekolidujący z innymi ustaleniami planu,
  - d) linie elektroenergetyczne prowadzić jako kablowe;
- 6) w zakresie **gazu**:
- a) zaopatrzenie w gaz z istniejącej sieci gazowej;
- 7) w zakresie **zaopatrzenia w ciepło**:
- a) dopuszcza się zaopatrzenie w ciepło z indywidualnych i lokalnych źródeł na bazie rozwiązań pozwalających minimalizować „niską emisję” zanieczyszczeń do powietrza (np. poprzez preferowanie wysokosprawnych, zautomatyzowanych źródeł ciepła, w kotłowniach lokalnych oraz indywidualnych systemach grzewczych),
  - b) dopuszcza się zaopatrzenie w ciepło z alternatywnych, ekologicznych źródeł ciepła, np. kolektorów słonecznych, geotermii oraz innych, z zastrzeżeniem, że ich stosowanie nie może się wiązać z przekroczeniem obowiązujących norm emisji hałasu, pyłów lub substancji szkodliwych dla środowiska,
  - c) dopuszcza się budowę oraz przebudowę sieci i urządzeń infrastruktury ciepłowniczej, stosownie do szczegółowych rozwiązań technicznych, w sposób niekolidujący z innymi ustaleniami planu;
- 8) w zakresie **zaopatrzenia w sieci teletechniczne**:
- a) zaopatrzenie w sieć teletechniczną poprzez wykorzystanie i rozbudowę istniejącej sieci teletechnicznej,
  - b) dopuszcza się korekty przebiegu, przebudowę istniejącej sieci oraz budowę nowych sieci i urządzeń infrastruktury teletechnicznej, stosownie do szczegółowych rozwiązań technicznych, w sposób niekolidujący z innymi ustaleniami planu,
  - c) w przypadku realizacji obiektów liniowych obowiązuje wykonanie ich jako kablowa sieć podziemna.

**5. Szczególne warunki zagospodarowania terenów oraz ograniczenia w ich użytkowaniu, w tym zakaz zabudowy są następujące:**

- 1) w obszarze objętym ustaleniami planu przy realizacji inwestycji należy uwzględnić przebiegi istniejących sieci infrastruktury technicznej, poprzez zachowanie

wymaganych przepisami odległości lokalizowanych obiektów budowlanych od tych sieci, w dostosowaniu do ustalonego w planie przeznaczenia terenu zgodnie z ustaleniami niniejszej uchwały;

§4 Dla nieruchomości, której wartość wzrosła w związku z uchwaleniem planu, a właściciel lub użytkownik wieczysty zbywa tę nieruchomość, ustala się jednorazową opłatę w stosunku procentowym do wzrostu tej wartości w wysokości 30 %.

§ 5. Tereny, dla których plan ustala nowe przeznaczenie, utrzymuje się w dotychczasowym użytkowaniu, do czasu ich zagospodarowania zgodnie z planem

Projekt Planu zawiera również ustalenia na wyznaczonych terenów o różnych funkcjach:

§ 5. 1. Wyznacza się **teren usług** oznaczony na rysunku planu symbolem **IU** z **przeznaczeniem podstawowym pod usługi społeczne związane z kulturą, oświatą, nauką, opieką zdrowotną, pomocą społeczną i socjalną oraz usługi sportu i rekreacji.**

1) w terenie **IU** dopuszcza się lokalizację:

- a) obiektów i urzędzeń małej architektury,
- b) urzędzeń sportowo-rekreacyjnych,
- c) budynków gospodarczych, garaży, wiat i altan,
- d) zieleni urządzonej, w tym w formie parków i ogrodów o charakterze wypoczynkowym oraz zieleni izolacyjnej,
- e) ścieżek pieszych, rowerowych,
- f) dojazdów, parkingów,
- g) obiektów, sieci i urzędzeń infrastruktury technicznej;

2. Ustala się następujące parametry i wskaźniki kształtowania zabudowy terenu **IU**:

- 1) w pasie pomiędzy linią rozgraniczającą drogi gminnej nr ewid. 1056/1 zlokalizowanej poza obszarem objętym ustaleniami planu, a linią zabudowy dopuszcza się lokalizację parkingów;
- 2) maksymalna intensywność zabudowy nie może przekraczać 3,0;
- 3) minimalna intensywność zabudowy nie może być mniejsza niż 0,02;
- 4) wielkość powierzchni zabudowy do powierzchni działki budowlanej nie może przekroczyć 65%;
- 5) udział terenów biologicznie czynnych nie może być mniejszy niż 30% powierzchni działki budowlanej,
- 6) maksymalna wysokość (najwyższej kalenicy) budynku – nie więcej niż 20,0 m, budynków gospodarczych i garaży nie więcej niż 10,0 m, wiat i altan – nie więcej niż 10,0 m; mierząc od poziomu terenu projektowanego, w najwyższej położonym punkcie na spadku od strony przystokowej;
- 7) dachy dwuspadowe lub wielospadowe o nachyleniu głównych połaci od 15° do 45°,
- 8) dopuszcza się dachy płaskie, na dachach płaskich dopuszcza się realizację tarasów, parkingów oraz terenów biologicznie czynnych;
- 9) w dachach stromych dopuszcza się lukarny lub okna połaciowe, dopuszcza się wielopłaszczyznowe przekrycia fragmentów budynków, w tym szklane (min. świetliki, zadaszenia dziedzińców, tarasów);
- 10) dopuszcza się pokrycia dachowe w odcieniach: brązu, czerwieni i grafitu;
- 11) dopuszcza się kolorystykę elewacji budynków w odcieniach neutralnych oraz wynikającą ze stosowania w elewacji materiałów takich jak m.in. drewno, cegła, kamień, dopuszcza się szkło, aluminium, stal i beton.

3. Pozostałe zasady jak w § 3 niniejszej uchwały.

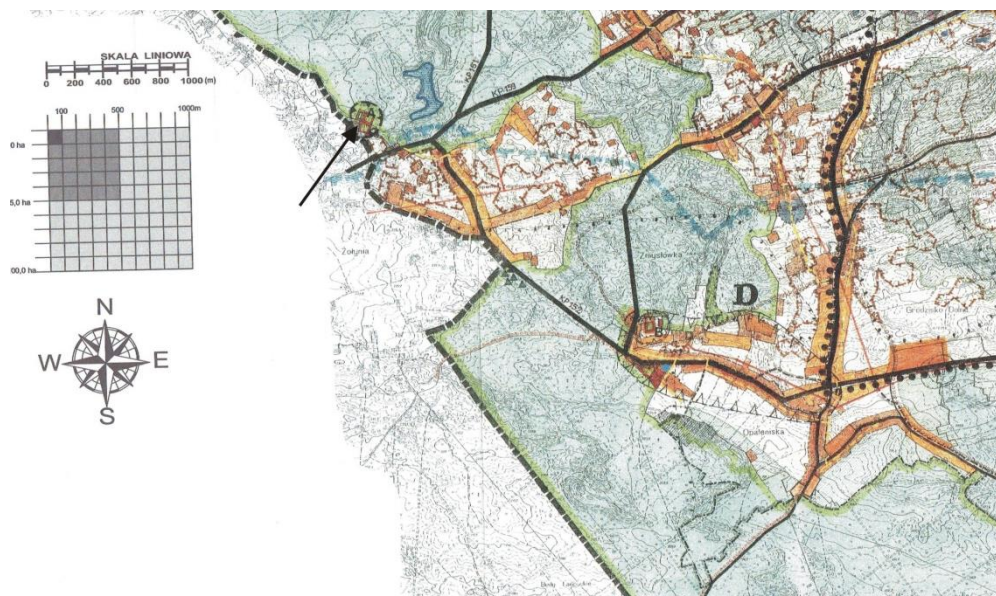
- 7.1. Wyznacza się **teren lasu**, oznaczony na rysunku planu symbolem **IZL** z **podstawowym przeznaczeniem pod las**.
2. W terenie **IZL** ustala się zakaz zabudowy, za wyjątkiem związanych z gospodarką leśną urządzeń melioracji wodnych, dróg leśnych i urządzeń turystycznych.
3. Pozostałe zasady jak w § 3 niniejszej uchwały.

### **Studium Uwarunkowań i Kierunków Zagospodarowania Przestrzennego Gminy Grodzisko Dolne.**

W obowiązującym „Studium Uwarunkowań i Kierunków Zagospodarowania Przestrzennego Gminy Grodzisko Dolne” przyjętym uchwałą nr XXVII/171/2008 Rady Gminy w Grodzisku Dolnym z dnia 02 października 2008 r. z późn. zm (zwanym dalej Studium) określono politykę przestrzenną, wskazano kierunki i zasady zagospodarowania przestrzennego oraz główne założenia planistyczne służące zarówno ochronie jak i wykorzystaniu walorów środowiska przyrodniczego gminy Grodzisko Dolne. Obowiązujące Studium Gminy Grodzisko Dolne dla terenu objętego projektem Planu w Kierunkach dotyczących służby zdrowia i opieki społecznej przewiduje m.in. „*lokalizację Domów Opieki Społecznej, z których jeden zostanie umieszczony w dotychczasowej szkole podstawowej w Zmysłówce*”.

W Studium określono również politykę przestrzenną w zakresie ochrony dóbr kultury, gdzie prócz zasad zagospodarowania terenów chronionych na podstawie przepisów szczególnych określono również postulaty konserwatorskie. Zgodnie z nimi wskazany obszar znajduje się w strefie A: „*ustala się Strefę A – pełnej ochrony konserwatorskiej dla obszarów o najcenniejszych wartościach historyczno-kulturowych*”(…)A4 – *Zespół Dworu i Leśnictwa w lesie Zmysłówce. W strefie A wprowadza się zakaz niekontrolowanego inwestowania i prowadzenia wszelkich prac naruszających istniejącą strukturę krajobrazu i układów urbanistycznych oraz z zmieniających status istniejących budynków. Wszelkie projekty i prace na tym obszarze muszą być prowadzone w uzgodnieniu z Państwową Służbą Ochrony zabytków.*” Planowane zamierzenie inwestycyjne dotyczy istniejącego budynku pełniącego funkcje z zakresu oświaty. Status budynku nie ulegnie zmianie – nadal będzie to budynek o funkcji usług oświaty, poszerzeniu ulegnie natomiast, dopuszczony ustaleniami planu, zakres prowadzonych usług. Zatem przewidywane w projekcie planu miejscowego rozwiązania będą zgodne z kierunkami i zasadami zagospodarowania określonymi w Studium jak również uwzględniać będą zasady ochrony konserwatorskiej.

Rysunek 3. Fragment rysunku Studium Uwarunkowań i Kierunków Zagospodarowania Przestrzennego Gminy Grodzisko Dolne



Prognoza oddziaływania na środowisko dla Studium Uwarunkowań i Kierunków Zagospodarowania Przestrzennego Gminy Grodzisko Dolne nie była opracowywana, ponieważ nie było takich wymogów prawnych.

### **2.1. Analiza czy projekt Planu jest zgodny z uwarunkowaniami zagospodarowania przestrzennego określonymi w obowiązującym Studium uwarunkowań i kierunków zagospodarowania przestrzennego gminy Grodzisko Dolne w zakresie wskazanych w nim obszarów przebiegu powiązań przyrodniczych, ciągów i korytarzy ekologicznych.**

Przebiegi powiązań przyrodniczych oraz ciągi ekologiczne w obowiązującym Studium nie były wyznaczane.

W części tekstowej Studium zwrócono uwagę na potrzebę ochrony korytarzy ekologicznych zaleca się:

- wzdłuż cieków wodnych (szerokość powyżej 2m) nie lokalizować nowej zabudowy w pasie ok. 25m, dla pozostałych potoków w pasie ok. 15m: nawet jeśli nie jest to teren zalewowy
- ograniczyć do minimum wyznaczania nowych terenów budowlanych;
- istniejącą zabudowę kształtować tak by nie pogarszała warunków topoklimatycznych i ekologicznych, nie przerywała ciągów migracji zwierząt;
- zachować istniejącą zieleń łęgową,
- likwidować istniejące najczęściej w korytach potoków dzikie wysypiska śmieci,
- regulacje cieków ograniczyć do minimum,
- dopuszczać lokalizację urządzeń rekreacyjnych, bez obiektów kubaturowych.

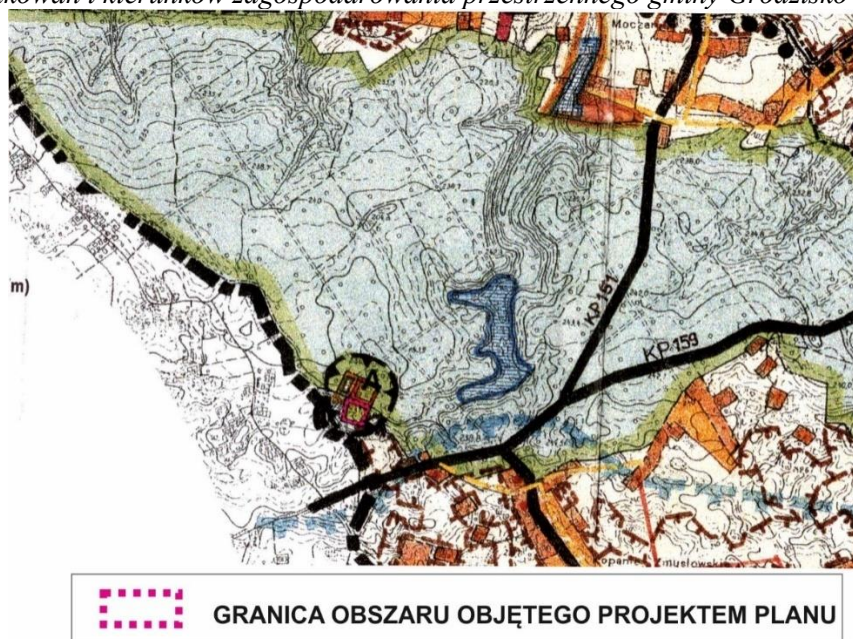
Na rysunku Studium korytarze ekologiczne nie były wyznaczane (Rysunek 4).

Obszar projektem Planu obejmując działkę nr ewid. 1057/1 objęty jest już ustaleniami obowiązującego planu zagospodarowania przestrzennego, który został uchwalony przez Radę

Gminy w Grodzisku Dolnym uchwałą Nr XLIV/311/98 z dnia 11 maja 1998. Ze względu na stosunkowo mały obszar, jaki obejmuje, obszar opracowania nie stanowi istotnego elementu w strukturze korytarzy ekologicznych ani na szczeblu międzynarodowym i krajowym, ani na szczeblu regionalnym i lokalnym. Obszar ten położony jest poza wyznaczonymi korytarzami ekologicznymi.

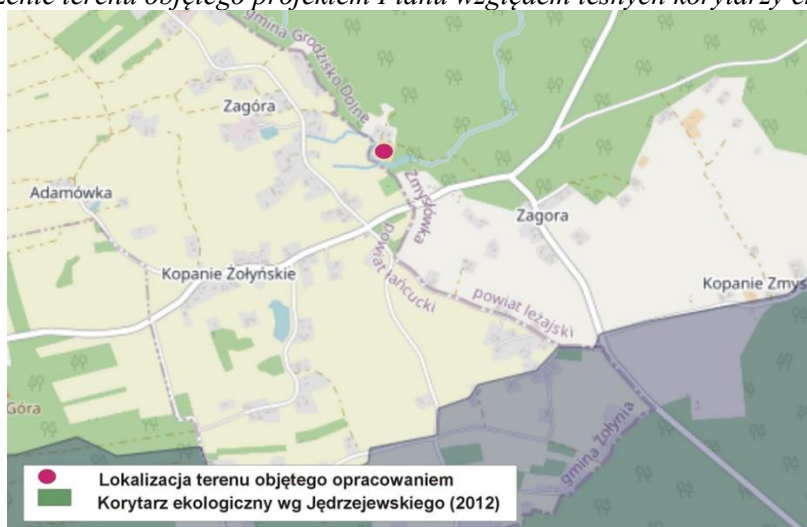
Tereny objęte projektem Planu znajdują się poza obszarami przebiegu powiązań przyrodniczych, ciągów i korytarzy ekologicznych. Na fragmencie rysunku Studium zaznaczono tereny objęte projektem Planu.

Rysunek 4. Położenie terenów objętych projektem Planu względem korytarzy ekologicznych wskazanych w Studium uwarunkowań i kierunków zagospodarowania przestrzennego gminy Grodzisko Dolne.



Dodatkowo dokonano analizy zgodności projektu Planu z korytarzami ekologicznymi wyznaczonymi w opracowaniu Projekt korytarzy ekologicznych łączących Europejską Sieć Natura 2000 w Polsce (Jędrzejewski i in. 2005, aktualizacja 2012). W opracowaniu wyznaczone zostały korytarze migracji dużych zwierząt leśnych na terenie Polski w oparciu o wieloletnie analizy migracji wilków i rysi (jako gatunków wskaźnikowych) oraz w oparciu o analizy stopnia lesistości i zabudowy terenów potencjalnych korytarzy ekologicznych. Ochrona korytarzy ma na celu zapewnienie łączności siedlisk dużych ssaków lądowych. Dla leśnych korytarzy ekologicznych najbardziej istotne są zagrożenia związane z przecięciem się tras migracji zwierząt i wyznaczonych korytarzy przebiegu autostrad, dróg ekspresowych, dróg krajowych oraz linii kolejowych o znacznym natężeniu ruchu.

Rysunek 5. Położenie terenu objętego projektem Planu względem leśnych korytarzy ekologicznych



Źródło: [www.mapa.korytarze.pl](http://www.mapa.korytarze.pl)

Teren objęty projektem Planu znajduje się poza korytarzem ekologicznym wyznaczonym w opracowaniu „Projekt korytarzy ekologicznych łączących Europejską Sieć Natura 2000 w Polsce” (Jędrzejewski i in. 2005, aktualizacja 2012 r.), w sąsiedztwie terenów zabudowanych.

Zaznaczyć należy, że planowane zagospodarowanie terenu nie spowoduje przerwania ciągłości korytarza ekologicznego ani nie powoduje zmniejszenia drożności korytarza wyznaczonego dla dużych ssaków.

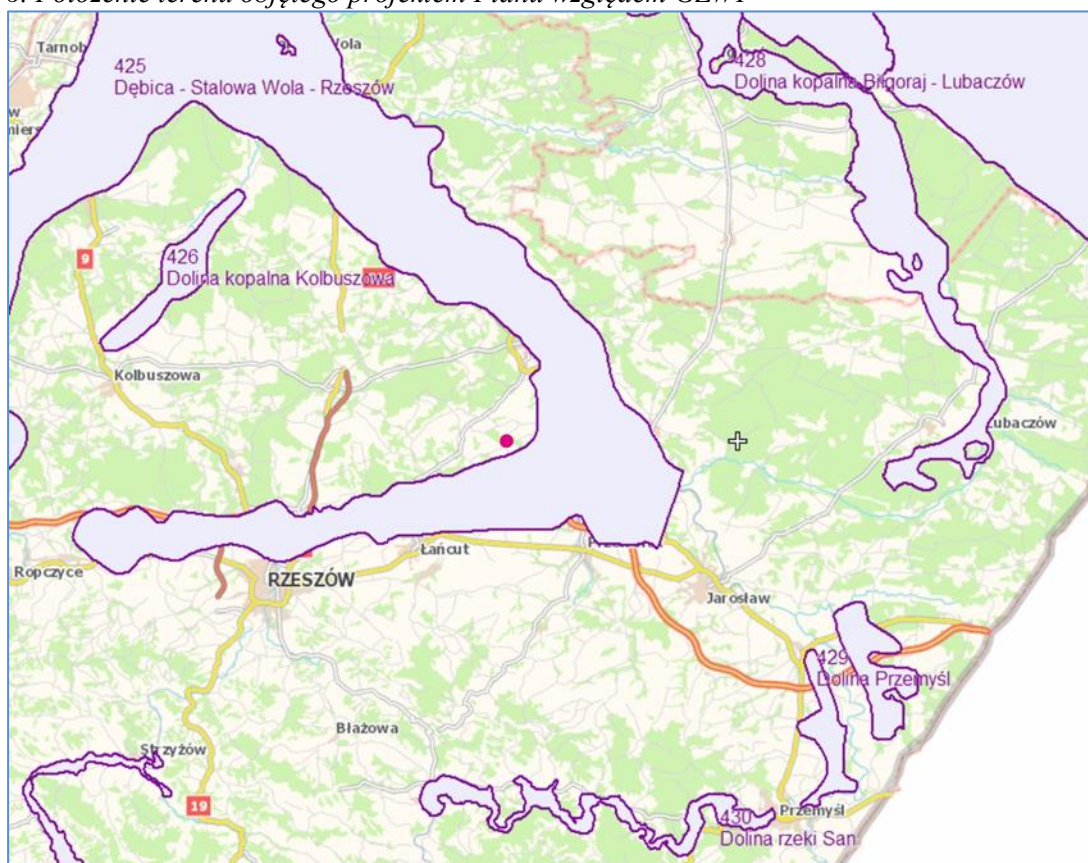
## 2.2. Opis lokalizacji terenu objętego projektem Planu względem: ujęć wody i ich stref ochronnych, terenów szczególnego zagrożenia powodzią oraz Głównego Zbiornika Wód Podziemnych

Opis lokalizacji terenów objętych projektem Planu względem:

- terenów szczególnego zagrożenia powodzią - teren objęty opracowaniem znajdują się poza terenami narażonymi na występowanie wód powodziowych (nie opracowano map ryzyka powodziowego oraz map zagrożenia powodziowego, teren zalewowy wodą stuletnią opracowany został poza obszarem sztucznych zbiorników wodnych, z dala od terenu opracowania przedmiotowego projektu planu).
- ujęć wody i ich stref ochronnych - w obszarze objętym projektem Planu nie występują ujęcia wód powierzchniowych i podziemnych, tym samym ich strefy ochronne;
- Głównego Zbiornika Wód Podziemnych - teren objęty opracowaniem znajdują się poza Głównymi Zbiornikami Wód Podziemnych (rysunek 6).



Rysunek 6. Położenie terenu objętego projektem Planu względem GZWP



Źródło: psh.gov.pl

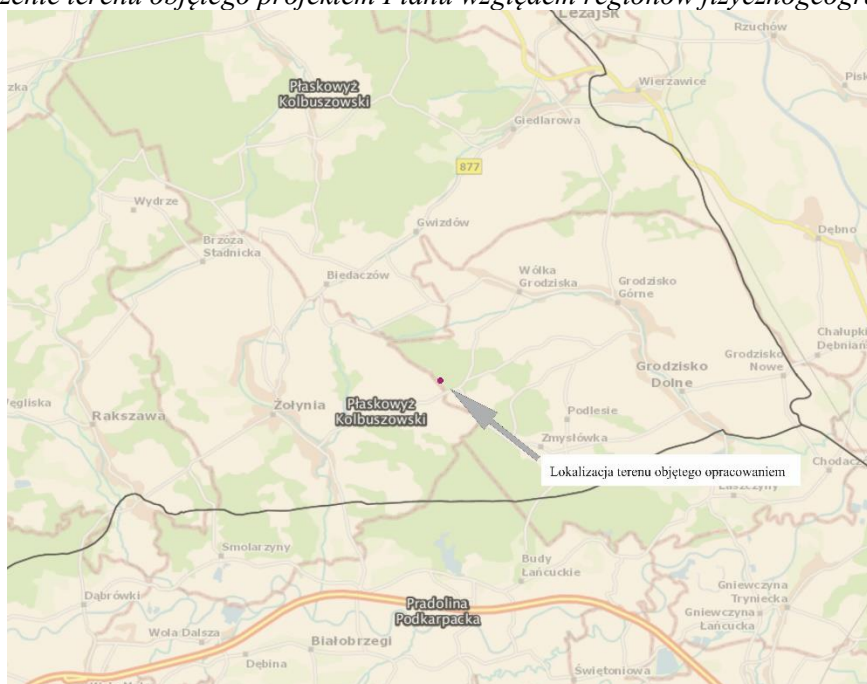
**3. Analiza i ocena istniejącego stanu środowiska, w tym na obszarach objętych przewidywanym znaczącym oddziaływaniem, oraz potencjalne zmiany stanu środowiska w przypadku braku realizacji projektu Planu**

**Położenie i charakterystyka terenu**

Administracyjnie teren objęty opracowaniem położony jest w miejscowości Zmysłówka w gminie Grodzisko Dolne, w powiecie leżajskim.

Według podziału Kondrackiego na regiony fizycznogeograficzne teren objęty opracowaniem położony jest w mezoregionie Płaskowyż Kolbuszowski (522.48).

Rysunek 7. Położenie terenu objętego projektem Planu względem regionów fizycznogeograficznych



Źródło: geoserwis.gdos.go.pl

### **Geologia**

Podłoże obszaru objętego opracowaniem stanowią utwory czwartorzędowe spągowe, których miąższość w tym rejonie wynosi około 15 do 20 m głębokości. Występują tutaj żwiry i piaski wodno-lodowcowe. Na nich zalega warstwa utworów wykształconych w spągu jako piaski pylaste przechodzące w pyły. Utwory te uznawane są za lessy spiaszczone lub utwory lessopodobne. Pyły te są w stanie półzwarłym i posiadają strukturę trwałą. Grunty na wskazanym terenie są na ogół nośne lecz wrażliwe na zwilgotnienie i podatne na zapadowe osiadanie.

### **Złóża kopalin**

Na terenie objętym opracowaniem nie występują złoża kopalin.

### **Gleba**

Na terenie Gminy Grodzisko Dolne dominują gleby kwaśne i bardzo kwaśne. W dnie doliny Leszczyńki występują mady o łagodniejszym odczynie słabo-kwaśnym pH 5,5. Wytworzone są one z pyłów zwykłych i ilastych, porośnięte są łęgami oraz na pyłach wodnego pochodzenia grądami. Są to gleby okresowo podmokłe.

Według podkładu mapowego oraz wypisu z rejestru gruntów na terenie objętym projektem Planu występuje gleby klas bonitacyjnej: Bi, RIVa, LsIV

### **Wody powierzchniowe**

Na omawianym terenie nie ma zlokalizowanych cieków wodnych. Teren objęty projektem Planu położony jest w obszarze jednolitej części wód powierzchniowych Leszczyńka (kod PLRW20001622692).

### **Wody powodziowe**

Terren objęty projektem Planu znajduje się poza zasięgiem występowania wód powodziowych.

### **Wody podziemne**

Teren objęty projektem Planu znajduje się w zasięgu Jednolitej Części Wód Podziemnych nr 152 (PLGW2000153). Charakteryzuje się ona dobrym stanem ilościowym i jakościowym wód. W kwestii oceny ryzyka nieosiągnięcia celów środowiskowych jednolitej części wód podziemnych nr 152, nie wskazuje się żadnych zagrożeń. Celem środowiskowym dla JCWPd 152 jest utrzymanie dobrego stanu ilościowego i chemicznego. Dobry stan ilościowy oznacza, że dostępne do zagospodarowania zasoby są wyższe niż średni wieloletni pobór rzeczywisty z ujęć wód podziemnych.

Na terenie objętym ustaleniami projektu Planu nie są wyznaczone obszary ochrony dla wód podziemnych ujmowanych na potrzeby zaopatrzenia ludności w wodę przeznaczoną do spożycia. Teren objęty ustaleniami projektu Planu znajduje się poza zasięgiem głównych zbiorników wód podziemnych (GZWP). Najbliżej położony jest 425 Dębica- Stalowa Wola-Rzeszów.

### **Klimat**

Gmina Grodzisko Dolne leży w obrębie: Region XXII - Sandomierski. Jest on jednym z najmniejszych regionów klimatycznych. Obejmuje głównie Kotlinę Sandomierską. Najlichniesze są dni bardzo ciepłe i jednocześnie słoneczne lub z niewielkim zachmurzeniem ogólnym nieba oraz dni bardzo ciepłe bez opadu. Najczęściej obserwuje się występowanie pogody bardzo ciepłej, słonecznej, bez opadu (typ 300). Dni z tym typem pogody jest przeciętnie w roku około 22. Także stosunkowo bardzo liczne są dni z pogodą umiarkowanie ciepłą i słoneczną oraz umiarkowanie ciepłą, słoneczną, bez opadu (typ 200). Mniej liczne są dni umiarkowanie ciepłe pochmurne oraz dni z pogodą chłodną z dużym zachmurzeniem nieba.

Klimat występujący na obszarze gminy Grodzisko Dolne charakteryzuje się średnią roczną temperaturą 7,5°C. Najniższe temperatury występują tu w styczniu i lutym: -4,5°C, natomiast najwyższe w lipcu: 18,5°C.

Średnia roczna prędkość wiatru wynosi tu od 2,3 do 2,7 m/s. Na omawianym obszarze notuje się przewagę wiatrów kierunku zachodniego (21,8%), południowo-zachodniego (14,9%) i południowo-wschodniego (12,3%), najrzadziej notuje się wiatry z kierunku północnego.

### **Zanieczyszczenia powietrza**

Zgodnie z *Raportami o stanie jakości powietrza w województwie podkarpackim*, opracowanymi przez WIOŚ w Rzeszowie zanieczyszczenia gazowe objęte programem badań na terenie województwa podkarpackiego tj. dwutlenek siarki, dwutlenek azotu, tlenek węgla, benzen i ozon (w kryterium ochrony zdrowia) oraz dwutlenek siarki, tlenki azotu i ozon (w kryterium ochrony roślin) osiągały na terenie województwa podkarpackiego, a tym samym na terenie objętym projektem Planu, stężenia nieprzekraczające obowiązujących dla tych substancji wartości kryterialnych zarówno ze względu na ochronę zdrowia, jak i ochronę roślin. Pozwoliło to na zakwalifikowanie analizowanego terenu pod względem zanieczyszczenia powietrza tymi substancjami, dla obu kryteriów, do klasy A. W klasie tej wymagane działania dążą do utrzymania stężeń zanieczyszczenia poniżej poziomu dopuszczalnego oraz próby utrzymania najlepszej jakości powietrza zgodnie ze zrównoważonym rozwojem.

Emisja zanieczyszczeń nie stanowi tutaj istotnego problemu, ponieważ nie notowano przekroczeń dopuszczalnych norm stężeń średniorocznych ustanowionych dla dwutlenku siarki, dwutlenku azotu, pyłu zawieszonego. Opublikowane w Raportach wyniki badań dotyczące powietrza atmosferycznego oraz wyniki modelowego rozkładu stężeń zanieczyszczeń w regionie wykazały ponadnormatywne zanieczyszczenie powietrza pyłem zawieszonym PM10, oraz zawartego w nim benzo(a)pirenu mierzonym w kryterium ochrony zdrowia. Tym samym w końcowej klasyfikacji strefa podkarpacka została zaliczona do klasy

C, w której przewidziane jest wrażanie Naprawczych Programów Ochrony Powietrza w zakresie PM10, a następnie monitorowanie stopnia zanieczyszczeń powietrza tym pyłem na obszarach objętych programem naprawczym.

Do lokalnych czynników powodujących zanieczyszczenie powietrza, zlokalizowanych najbliżej analizowanego terenu, zaliczyć należy przede wszystkim spalanie paliw dla celów grzewczych oraz ruch komunikacyjny.

Realizacja ustaleń projektu Planu może przyczynić się do nieznacznego zwiększenia zanieczyszczenia powietrza zwłaszcza w trakcie realizacji ustaleń projektu Planu.

#### **Klimat akustyczny**

Zgodnie z aktualnie obowiązującymi przepisami w zakresie ochrony przed hałasem normy akustyczne, w zależności od przeznaczenia terenu określa Rozporządzenie Ministra Środowiska z dnia 14 czerwca 2007 r. w sprawie dopuszczalnych poziomów hałasu w środowisku (t.j. Dz. U. z 2014 r., poz. 112). W obrębie terenów objętych ustaleniami projektu Planu nie przewiduje się znaczących zmian. Projekt Planu ma umożliwić zmianę sposobu użytkowania budynku byłej szkoły w Zmysłówce.

Zgodnie z obowiązującymi przepisami wymagane jest zachowanie standardów akustycznych, określonych dla terenów chronionych pod względem akustycznym tj. terenów stałego pobytu ludzi.

Przewiduje się, iż projektowane w projekcie Planu zagospodarowanie nie będzie generować hałasu skutkującego istotnym pogorszeniem klimatu akustycznego i niedotrzymywaniem norm akustycznych. Przedmiotowy teren położony jest w sąsiedztwie zabudowy mieszkaniowej, a także w sąsiedztwie drogi gminnej. Należy zaznaczyć, że brak jest aktualnych danych o stanie akustycznym.

Zmiana sposobu użytkowania oraz budowa nowych lub remonty, przebudowy, rozbudowy oraz nadbudowy istniejących budynków nie spowoduje zwiększenia znaczącego zwiększenia natężenia ruchu na drodze gminnej.

#### **Analiza i ocena potencjalnych zmian stanu środowiska w przypadku braku realizacji projektu Planu.**

W przypadku braku realizacji ustaleń projektu Planu nie ulegnie zmianie jakość wód powierzchniowych i podziemnych. Jakość powietrza także pozostanie bez zmian. Nie nastąpi zwiększenie emisji hałasu do środowiska. Przy braku realizacji ustaleń projektu Planu stan środowiska pozostanie na obecnym poziomie. Nie zostaną zaspokojone potrzeby miejscowej ludności wynikające z rozwoju cywilizacyjnego (co w konsekwencji może prowadzić do braku zaufania do organów administracji), nie zostanie wprowadzony ład przestrzenny – architektoniczny.

#### **4. Waloryzacja przyrodnicza terenu objętego znaczącym oddziaływaniem wraz z opisem kryteriów i metodyki w oparciu, o które dokonano tej waloryzacji**

**Zbiorowiska roślinne** – Teren jest częściowo zabudowany budynkiem usługowym – przeznaczonym pod funkcje oświaty. Aktualnie budynek nie jest wykorzystywany i dostosowany do prowadzenia usług zdrowotnych, nie spełnia podstawowej funkcji przeznaczenia. Zgodnie z ewidencją gruntów projekt Planu obejmuje tereny zabudowane (Bi), tereny rolne (RIVa) i tereny leśne (Ls IV).

Teren zajmuje półnaturalne zbiorowisko trawiaste, bardzo wyrównane pod względem składu gatunkowego. Nie ma tu rezerwatów przyrody ani terenów przewidzianych do objęcia

wyższymi formami ochrony przyrody na podstawie ustawy o ochronie przyrody. Tereny te nie przedstawiają szczególnej wartości pod względem przyrodniczym, tym bardziej że znajdują się w sąsiedztwie terenów zabudowanych.

Waloryzacji dokonano na podstawie obserwacji dokonanej w terenie.

*Fotografia 3. Obszar objęty opracowaniem*



*Fotografia 4. Obszar objęty opracowaniem*



## 5. Ocena oddziaływania skutków realizacji projektu Planu na stan wód powierzchniowych i podziemnych

### 5.1. Identyfikacja Jednolitych Części Wód Powierzchniowych i Podziemnych dla terenów objętych projektem Planu wraz ze wskazaniem ustalonych dla nich celów środowiskowych

Obszar objęty projektem Planu znajduje się w zasięgu Jednolitej Części Wód Powierzchniowych Leszczyńska (kod PLRW20001622692). Zgodnie z obowiązującym *Planem gospodarowania wodami na obszarze dorzecza Wisły* przyjętym przez Radę Ministrów w dniu 18 października 2016 r. jako załącznik do rozporządzenia (Dz. U. z 2016 r., poz. 1911).

Według PGWDW zapisy dla przedmiotowej JCWP są następujące:

*Tabela 1. Wykaz JCWP rzecznych na obszarze dorzecza Wisły (według PGWDW)*

Lp.	Kod JCWP	Nazwa JCWP	Typologia JCW
470	PLRW20001622692	Leszczyńska	16

*Tabela 2. Uzasadnienie dla wyznaczania SZCW i SCW na obszarze dorzecza Wisły (według PGWDW)*

Kod JCWP	Status JCW wstępny	Status JCW ostateczny	Zmiany hydromorfologiczne uzasadniające wyznaczenie
PLRW20001622692	naturalne	naturalne	nie dotyczy

*Tabela 3. Ocena ryzyka nieosiągnięcia celów środowiskowych dla JCWP rzecznych na obszarze dorzecza Wisły (według PGWDW)*

Lp.	Kod JCWP	Czy JCW jest monitorowana?	Status JCW	Aktualny stan lub potencjał JCW	Ocena ryzyka nieosiągnięcia celów środowiskowych
451	PLRW20001622692	niemonitorowana	SZCW	zły	zagrożona

*Tabela 4. Cele środowiskowe dla JCWP rzecznych na obszarze dorzecza Wisły (według PGWDW)*

Lp.	Kod JCWP	Cel środowiskowy		
		Stan lub ekologiczny	potencjał	Stan chemiczny
region wodny Górnej Wisły				
826	PLRW2000122263149	Dobry ekologiczny	potencjał	Dobry stan chemiczny

*Tabela 5. Zestawienie JCWP rzecznych ze wskazaniem odstępstw oraz ich uzasadnieniem (według PGWDW)*

Lp.	Kod JCWP	Odstępstwo	Typ odstępstwa	Termin osiągnięcia dobrego stanu	Uzasadnienie odstępstwa
451	PLRW2000122263149	tak	przedłużenie terminu osiągnięcia celu: - brak możliwości technicznych, - dysproporcjonalne koszty	2021	Brak możliwości technicznych oraz dysproporcjonalne koszty. Z uwagi na niską wiarygodność oceny i związany z tym brak możliwości wskazania przyczyn nieosiągnięcia

					<p>dobrego stanu brak jest możliwości zaplanowania racjonalnych działań naprawczych. Zaplanowanie i wdrożenie jakichkolwiek działań będzie generowało nieuzasadnione koszty. W związku z tym w JCWP zaplanowano działanie mające na celu rozpoznanie rzeczywistego stanu ekologicznego – przeprowadzenie monitoringu badawczego. W przypadku potwierdzenia złego stanu po 2 latach wprowadzone zostanie działanie mające na celu rozpoznanie jego przyczyn. Takie etapowe postępowanie pozwoli na racjonalne zaplanowanie niezbędnych działań i zapewnienie ich wymaganej skuteczności..</p>
--	--	--	--	--	--

Planowane przedsięwzięcie znajduje się również w zasięgu **Jednolitej Części Wód Podziemnych nr 163 (PLGW2000153)**. Charakteryzuje się ona dobrym stanem ilościowym i jakościowym wód. W kwestii oceny ryzyka nieosiągnięcia celów środowiskowych jednolitej części wód podziemnych nr 153, nie wskazuje się żadnych zagrożeń.

Ocena stanu chemicznego została sporządzona w oparciu o wartości progowe elementów fizykochemicznych określających stan chemiczny wód podziemnych odpowiadających warunkom osiągnięcia dobrego stanu chemicznego. Określa parametry zanieczyszczeń, skażeń wód podziemnych.

Projekt Planu nie narusza ustaleń wynikających z Planu Gospodarowania Wodami na obszarze dorzecza Wisły (PGWDW) przyjętego rozporządzeniem Rady Ministrów z dnia 18 października 2016 r. w sprawie *Planu gospodarowania wodami na obszarze dorzecza Wisły* (Dz. U. z 2016 r., poz. 1911) dla wyżej opisanych Jednolitej Części Wód Powierzchniowych i Jednolitej Części Wód Podziemnych.

Biorąc pod uwagę charakter zmiany przeznaczenia budynku szkoły na budynek usług publicznych i socjalnych należy stwierdzić, że projekt Planu nie narusza ustaleń wynikających z Planu Gospodarowania Wodami na obszarze dorzecza Wisły (PGWDW).

## 5.2. Przedstawienie planowanych rozwiązań związanych z gospodarką wodną

Zaopatrzenie w wodę, odprowadzanie i unieszkodliwianie ścieków bytowych, odprowadzanie wód opadowych będzie realizowane zgodnie z zasadami obsługi w zakresie infrastruktury technicznej przedstawionymi w ustaleniach projektu Planu tj.:

- w zakresie **zaopatrzenia w wodę** - zaopatrzenie w wodę do celów bytowo-gospodarczych, przeciwpożarowych i grzewczych z istniejących ujęć i wodociągów lokalnych, w tym studni indywidualnych kopanych i głębinowych,
- w zakresie **odprowadzania ścieków** - ustala się odprowadzenie ścieków bytowych i przemysłowych do lokalnych sieci kanalizacji sanitarnej docelowo do oczyszczalni ścieków zlokalizowanej w Chodaczowie, zakaz odprowadzania nieoczyszczonych ścieków do wód i gruntu,
- w zakresie **odprowadzania wód opadowo-roztopowych** - obowiązek ujmowania wód opadowych z powierzchni terenów, z których spływ stanowić może zagrożenie dla środowiska przyrodniczego (parking, droga utwardzona) do systemu kanalizacji deszczowej i ich oczyszczanie przed wprowadzeniem do odbiornika, dopuszcza się odprowadzanie niezanieczyszczonych wód opadowo-roztopowych, z terenów innych niż wymienione wyżej, na własny teren nieutwardzony, do dołów chłonnych, rowów lub do zbiorników retencyjnych, ogrodów deszczowych i innych rozwiązań z zakresu zielonej infrastruktury;

## 5.3. Zidentyfikowanie oddziaływań dopuszczonych rozwiązań projektu Planu mających wpływ na cele środowiskowe

Nie zidentyfikowano oddziaływania ustaleń projektu Planu mających wpływ na osiągnięcie celów środowiskowych.

## 5.4. Ocena wpływu realizacji projektu Planu na cele środowiskowe oraz wskazanie środków minimalizujących zidentyfikowane oddziaływania

Ustalenia projektu Planu nie przewidują rozwiązań mających negatywny wpływ na cele środowiskowe. Jedynie na etapie prowadzenia prac budowlanych na wyznaczonym terenie zabudowy usługowej przewiduje się negatywny wpływ na wody powierzchniowe i podziemne (gruntowe), o charakterze krótkotrwałym, ograniczony do czasu trwania robót budowlanych.

Prace budowlane należy prowadzić w sposób zapewniający utrzymanie właściwych stosunków wodnych i wykluczający przenikanie zanieczyszczeń do wód gruntowych. Przyjmuje się minimum 30% powierzchni biologicznie czynnej dla terenu zabudowy usługowej.

Na etapie funkcjonowania planowanych inwestycji nie przewiduje się znaczącego, negatywnego oddziaływania na cele środowiskowe wód. Przedstawiony w projekcie Planu sposób zagospodarowania przestrzennego nie stanowi zagrożenia dla osiągnięcia celów środowiskowych.

Należy również wprowadzić działania wynikające z Planu gospodarowania wodami na obszarze dorzecza Wisły dla JCWP Leszczynka polegające na porządkowaniu systemu gospodarki ściekowej, realizacji KPOŚK dostępie do informacji, opracowaniu warunków korzystania z wód zlewni.



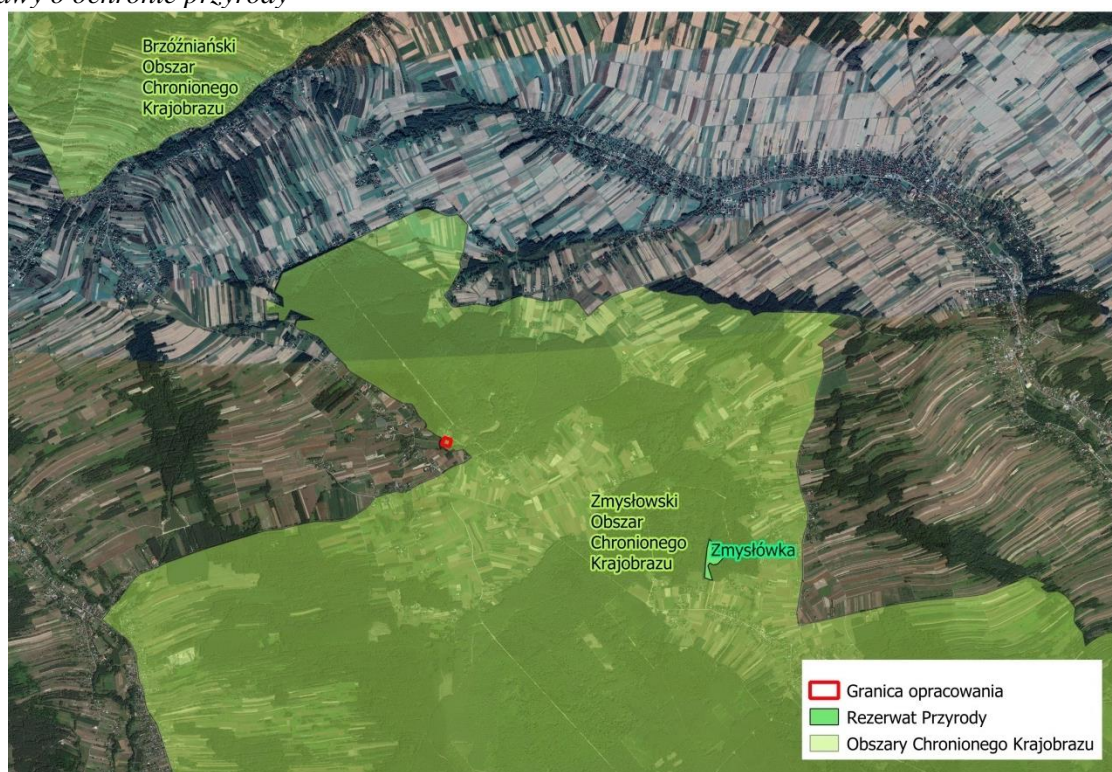
### 5.5. Wskazanie terenów, które ze względu na planowany sposób zagospodarowania będą mogły mieć wpływ na cele środowiskowe JCW

Ustalenia projektu Planu nie przewidują rozwiązań mających znaczący wpływ na cele środowiskowe. Przedstawiony w projekcie Planu sposób zagospodarowania przestrzennego nie stanowi zagrożenia dla osiągnięcia celów środowiskowych.

### 6. Analiza i ocena istniejących problemów ochrony środowiska istotnych z punktu widzenia realizacji projektu Planu, w szczególności dotycząca obszarów podlegających ochronie na podstawie przepisów ustawy o ochronie przyrody

Teren objęty projektem Planu położony jest w obrębie Zmysłowskiego Obszaru Chronionego Krajobrazu. Ustalenia projektu Planu nie naruszają przestrzennie terenów parków narodowych, rezerwatów przyrody, parków krajobrazowych, Natury 2000, użytków ekologicznych, stanowisk dokumentacyjnych, zespołów przyrodniczo-krajobrazowych ani lokalnych korytarzy ekologicznych.

*Rysunek 7. Położenie obszaru objętego projektem Planu względem obszarów chronionych na podstawie ustawy o ochronie przyrody*



*Źródła: opracowanie własne*

#### **Obecne problemy ochrony środowiska:**

- tereny przeznaczone pod zabudowę usługową nie są podłączone do kanalizacji sanitarnej zakończonej oczyszczalnią ścieków,
- brak podłączenia do zbiorczych systemów zaopatrzenia w ciepło,
- brak urządzonych terenów zieleni wiejskiej.

Projekt Planu wyznacza tereny dla zabudowy usługowej oraz teren lasu.

W projekcie Planu zostały określone ustalenia wynikające z potrzeby ochrony środowiska.

- a) stosowanie rozwiązań mających na celu minimalizację uciążliwości spowodowanych prowadzeniem działalności przewidzianej planem, w celu ochrony powietrza atmosferycznego, gleb, wód gruntowych oraz klimatu akustycznego,
- b) obowiązek ujmowania wód opadowych z powierzchni terenów, z których spływ stanowić może zagrożenie dla środowiska przyrodniczego (parking, droga utwardzona) w lokalne systemy kanalizacji deszczowej i ich oczyszczanie przed wprowadzeniem do odbiornika;
  - a) w zakresie odprowadzania ścieków: ustala się odprowadzenie ścieków bytowych i przemysłowych do lokalnych sieci kanalizacji sanitarnej docelowo do oczyszczalni ścieków zlokalizowanej w Chodaczkowie, zakaz odprowadzania nieoczyszczonych ścieków do wód i gruntu,
  - b) odprowadzania wód opadowych: obowiązek ujmowania wód opadowych z powierzchni terenów, z których spływ stanowić może zagrożenie dla środowiska przyrodniczego (parking, droga utwardzona) do systemu kanalizacji deszczowej i ich oczyszczanie przed wprowadzeniem do odbiornika, dopuszcza się odprowadzanie niezanieczyszczonych wód opadowo-roztopowych, z terenów innych niż wymienione wyżej, na własny teren nieutwardzony, do dołów chłonnych, rowów lub do zbiorników retencyjnych, ogrodów deszczowych i innych rozwiązań z zakresu zielonej infrastruktury;

Został także ustalony wskaźnik terenów biologicznie czynnych. Obowiązuje zachowanie powierzchni biologicznie czynnej, w tym terenów zieleni, na nie mniej niż 30% powierzchni działki budowlanej.

Realizacja ustaleń projektu Planu pozwoli na zminimalizowanie, ograniczenie, a nawet rozwiązanie obecnych problemów oraz zostanie wprowadzony ład przestrzenny

### **6.1. Identyfikacja, analiza i ocena oddziaływań generowanych ustaleniami projektu Planu na zasoby, twory i składniki przyrody, a także cele ochrony przyrody wymienione w art. 2 ustawy z dnia 16 kwietnia 2004 roku o ochronie przyrody**

Obszar objęty projektem Planu znajduje się w obrębie Zmysłowskiego Obszaru Chronionego krajobrazu. W obrębie terenów objętych projektem Planu nie stwierdzono występowania pomników przyrody, użytków ekologicznych, stanowisk dokumentacyjnych i zespołów przyrodniczo-krajobrazowych.

Ochrona przyrody, o której mowa jest w art. 2 ustawy *o ochronie przyrody* (t.j. Dz.U. z 2022 r. poz. 916) polega na zachowaniu, zrównoważonym użytkowaniu oraz odnawianiu zasobów, tworów i składników przyrody: dziko występujących roślin, zwierząt i grzybów;

- 1) roślin, zwierząt i grzybów objętych ochroną gatunkową;
- 2) zwierząt prowadzących wędrowny tryb życia;
- 3) siedlisk przyrodniczych;
- 4) siedlisk zagrożonych wyginięciem, rzadkich i chronionych gatunków roślin, zwierząt i grzybów;
- 5) tworów przyrody żywej i nieożywionej oraz kopalnych szczątków roślin i zwierząt;
- 6) krajobrazu;
- 7) zieleni w miastach i wsiach;
- 8) zadrzewień.

Identyfikację, analizę i ocenę oddziaływań na zasoby, twory i składniki przyrody generowanych ustaleniami projektu Planu, przedstawiono w tabeli 6.

Tabela 6. Identyfikacja, analiza i ocena oddziaływań na zasoby, twory i składniki przyrody generowanych ustaleniami projektu Planu

Zasoby, twory i składniki przyrody	Identyfikacja, analiza i ocena oddziaływań generowanych ustaleniami projektu Planu
dziko występujące rośliny, zwierzęta i grzyby	Teren objęty projektem Planu w części jest zainwestowany. Dla terenu usług oznaczonego symbolem 1U został wyznaczony wskaźnik powierzchni biologicznie czynnej, nie może on być mniejszy niż 30% powierzchni działki budowlanej. Nie stwierdzono, aby tereny te stanowiły miejsce rozrodu, wypoczynku, żerowania dziko występujących zwierząt. W terenie lasu oznaczonym symbolem 1ZL ustala się zakaz zabudowy, za wyjątkiem związanych z gospodarką leśną urządzeń melioracji wodnych, dróg leśnych i urządzeń turystycznych.
rośliny, zwierzęta i grzyby objęte ochroną gatunkową	W obszarze objętym projektem Planu, nie stwierdzono priorytetowych gatunków roślin, siedlisk chronionych, grzybów i mchów podlegających ochronie. Wzdłuż istniejącego budynku zachowały się pojedyncze zadrzewienia zimozielone nasadzone przez człowieka.
zwierzęta prowadzące wędrowny tryb życia	Teren nie stanowi miejsc żerowania ani odpoczynku dla zwierząt prowadzących wędrowny tryb życia;
siedliska przyrodnicze	W obrębie terenu objętego projektem Planu, nie stwierdzono priorytetowych siedlisk przyrodniczych objętych ochroną.
siedliska zagrożone wyginięciem, rzadkie i chronione gatunki roślin, zwierząt i grzybów	W obrębie terenu objętego projektem Planu nie stwierdzono występowania siedlisk zagrożonych wyginięciem, rzadkich i chronionych gatunków roślin, zwierząt i grzybów.
twory przyrody żywej i nieożywionej oraz kopalne szczątki roślin i zwierząt	W obszarze objętym projektem Planu nie występują pomniki przyrody żywej i nieożywionej, a także kopalne szczątki roślin i zwierząt.
krajobrazu	Nie przewiduje się znaczących zmian w krajobrazie, ponieważ teren objęty projektem Planu znajduje się wewnątrz terenów już zabudowanych. Projekt Planu dotyczy dopuszczenia, przebudowy, rozbudowy oraz nadbudowy istniejących budynków lub budowy nowych budynków. Dla terenu objętego projektem Planu zostały określone zasady kształtowania zabudowy oraz wskaźników zagospodarowania terenu objętego projektem Planu, co ma na celu wprowadzenie ładu przestrzennego i podniesienie walorów krajobrazowych terenu objętego projektem Planu.
zielen w miastach i wsiach	W obszarze objętym projektem Planu nie występują tereny zieleni wiejskiej.
zadrzewienia	Wzdłuż północnej strony zachowały się pojedyncze zadrzewienia zimozielone nasadzone przez człowieka. Przewiduje się, że realizacja ustaleń Planu nie wpłynie na ich liczbę – nie planuje się wycinki drzew. Ustala się teren lasu oznaczony symbolem 1ZL zgodnie z ewidencją gruntów i użytków.

Zgodnie z art. 2, ust. 2 ustawy o ochronie przyrody celem ochrony przyrody jest:

- 1) utrzymanie procesów ekologicznych i stabilności ekosystemów ;
- 2) zachowanie różnorodności biologicznej;
- 3) zachowanie dziedzictwa geologicznego i paleontologicznego ;
- 4) zapewnienie ciągłości istnienia gatunków roślin, zwierząt i grzybów, wraz z ich siedliskami, przez ich utrzymywanie lub przywracanie do właściwego stanu ochrony;
- 5) ochrona walorów krajobrazowych, zieleni w miastach i wsiach oraz zadrzewień;

- 6) utrzymywanie lub przywracanie do właściwego stanu ochrony siedlisk przyrodniczych, a także pozostałych zasobów, tworów i składników przyrody;
- 7) kształtowanie właściwych postaw człowieka wobec przyrody przez edukację, informowanie i promocję w dziedzinie ochrony przyrody .

Wnioskowanie czy ustalenia projektu Planu mają wpływ na realizację celów ochrony przyrody wymienionych w art. 2, ust. 2 ustawy o ochronie przyrody przedstawiono w tabeli 7.

*Tabela 7. Wnioskowanie czy ustalenia projektu Planu mają wpływ na realizację celów ochrony przyrody wymienionych w art. 2, ust. 2 ustawy o ochronie przyrody*

<b>Cele ochrony przyrody</b>	<b>Wnioskowanie czy ustalenia planu mają wpływ na realizację celów ochrony przyrody wymienionych w art. 2, ust. 2 ustawy o ochronie przyrody</b>
utrzymanie procesów ekologicznych i stabilności ekosystemów	Nie przewiduje się, aby w wyniku realizacji zapisów zawartych w projekcie Planu nie zostały utrzymane procesy ekologiczne i stabilność ekosystemów, ponieważ obszar Planu został wyznaczony w bezpośrednim sąsiedztwie terenów już zabudowanych, Projekt Planu umożliwia zmianę sposobu użytkowania budynku przeznaczonego pod funkcje oświaty na budynek dostosowany do pełnienia funkcji społecznych i socjalnych. Zachowuje się zgodnie z ewidencją gruntów i użytków teren lasu oznaczony symbolem 1ZL. W projekcie Planu obowiązuje zachowanie powierzchni biologicznie czynnej, na nie mniej niż 30% powierzchni działki budowlanej
zachowanie dziedzictwa geologicznego i paleontologicznego	W obszarze objętym projektem Planu nie występują elementy geologiczne i paleontologiczne.
zapewnienie ciągłości istnienia gatunków roślin, zwierząt i grzybów, wraz z ich siedliskami, przez ich utrzymywanie lub przywracanie do właściwego stanu ochrony	Nie przewiduje się, aby w wyniku realizacji ustaleń projektu Planu nie została zapewniona ciągłość istnienia gatunków roślin, zwierząt i grzybów wraz z ich siedliskami, ponieważ teren objęty projektem Planu to teren częściowo zainwestowany oraz porośnięty półnaturalnymi zbiorowiskami trawiastymi w bezpośrednim sąsiedztwie terenów zabudowanych.
ochrona walorów krajobrazowych, zieleni w miastach i wsiach oraz zadrzewień	Dla podniesienia walorów krajobrazowych w projekcie Planu dla zabudowy usługowej zostały określone parametry i wskaźniki kształtowania zabudowy, Dla zachowania walorów krajobrazowych w projekcie Planu został wyznaczony teren lasu oznaczony symbolem 1ZL.
utrzymywanie lub przywracanie do właściwego stanu ochrony siedlisk przyrodniczych, a także pozostałych zasobów, tworów i składników przyrody	Nie występują tu siedliska przyrodnicze, które należy utrzymać, bądź przywrócić do właściwego stanu ochrony;
kształtowanie właściwych postaw człowieka wobec przyrody przez edukację, informowanie i promocję w dziedzinie ochrony przyrody	Nie jest przedmiotem ustaleń projektu Planu.

## **6.2. Identyfikacja, analiza i ocena oddziaływań generowanych ustaleniami projektu Planu na ochronę przyrody i cele utworzenia Zmysłowskiego Obszaru Chronionego Krajobrazu, w tym wnioskowanie czy ustalenia projektu Planu nie łamią zakazów obowiązujących w granicach tego Obszaru**

Obszar objęty opracowaniem znajduje się w obrębie **Zmysłowskiego Obszaru Chronionego Krajobrazu**, status prawny Obszaru określa Uchwała nr VI/117/15 Sejmiku Województwa Podkarpackiego z dnia 30 marca 2015 w sprawie Zmysłowskiego Obszaru Chronionego Krajobrazu (Dz. Urz. Województwa Podkarpackiego z 2015 r. poz. 1186 z późn.zm.).

Zgodnie z §3 ust 1 ww. na terenie Obszaru zakazuje się:

- 1) realizacji przedsięwzięć mogących znacząco oddziaływać na środowisko w rozumieniu przepisów ustawy z dnia 3 października 2008 r. o udostępnianiu informacji o środowisku i jego ochronie, udziale społeczeństwa w ochronie środowiska oraz o ocenach oddziaływania na środowisko z wyłączeniem przedsięwzięć, o których mowa w art.24 ust 3 ustawy o ochronie przyrody. Projekt planu wyznacza teren usług z przeznaczeniem podstawowym pod usługi społeczne związane z kulturą, oświatą, nauką, opieką zdrowotną, pomocą społeczną i socjalną oraz usługi sportu i rekreacji. Na terenie objętym Projektem Planu realizacji przedsięwzięć mogących zawsze znacząco oddziaływać na środowisko lub mogących potencjalnie oddziaływać na środowisko, za wyjątkiem przedsięwzięć, dla których ocena oddziaływania na środowisko wykaże dotrzymanie standardów jakości środowiska, za wyjątkiem lokalizacji inwestycji celu publicznego z zakresu łączności publicznej
- 2) zabijania dziko występujących zwierząt, niszczenia ich nor, legowisk, innych schronień i miejsc rozrodu oraz tarlisk, złożonej ikry, z wyjątkiem amatorskiego połowu ryb oraz wykonywania czynności związanych z racjonalną gospodarką rolną, leśną, rybacką i łowiecką. Projekt Planu nie przewiduje, aby w wyniku realizacji ustaleń w nim zawartych, doszło do zabijania dziko występujących zwierząt
- 3) likwidowania i niszczenia zadrzewień śródpolnych, przydrożnych i nadwodnych, jeżeli nie wynikają one z potrzeby ochrony przeciwpowodziowej i zapewnienia bezpieczeństwa ruchu drogowego lub wodnego lub budowy, odbudowy, utrzymania, remontów lub naprawy urządzeń wodnych. Projekt Planu nie przewiduje likwidacji i niszczenia zadrzewień śródpolnych, przydrożnych i nadwodnych
- 4) budowania nowych obiektów budowlanych w pasie szerokości 100 m od:
  - a) linii brzegów rzeki Wisłok, zgodnie z załącznikiem mapowym nr 1, jezior i innych naturalnych zbiorników wodnych
  - b) zasięgu lustra wody w sztucznych zbiornikach usytuowanych na wodach płynących przy normalnym poziomie piętrzenia określonym w pozwoleniu wodnoprawnym, o którym mowa w art. 122 ust. 1 pkt 1 ustawy z dnia 18 lipca 2001 r. - Prawo wodne - z wyjątkiem urządzeń wodnych oraz obiektów służących prowadzeniu racjonalnej gospodarki rolnej, leśnej lub rybackiej;”.
- 5) wykonywania prac ziemnych trwale zniekształcających rzeźbę terenu, z wyjątkiem prac związanych z zabezpieczeniem przeciwpowodziowym lub przeciwosuwiskowym lub utrzymaniem, budową, odbudową, naprawą lub remontem urządzeń wodnych. Projekt Planu nie przewiduje wykonywania ww. prac.
- 6) dokonywania zmian stosunków wodnych, jeżeli służą innym celom niż ochrona przyrody lub zrównoważone wykorzystanie użytków rolnych i leśnych oraz racjonalna gospodarka wodna lub rybacka. Projekt Planu nie przewiduje zmian w stosunkach wodnych.

7) likwidowania naturalnych zbiorników wodnych, starorzeczy i obszarów wodno-błotnych. Na terenie objętym projektem Planu nie występują naturalne zbiorniki wodne, starorzeczca i obszary wodno-błotne

Uchwała sprawie Zmysłowskiego Obszaru Chronionego Krajobrazu w kolejnych ustępach §3 doprecyzowuje wyłączenia od ww. zakazów:

2. Zakaz, o którym mowa w ust. 1 pkt 4 nie narusza lokalizacji obiektów budowlanych wskazanych w: studium uwarunkowań i kierunków zagospodarowania przestrzennego gminy, miejscowych planach zagospodarowania przestrzennego i ostatecznych decyzjach administracyjnych, obowiązujących w dniu wejścia w życie niniejszej uchwały.
3. Strefa wyłączona z zabudowy na podstawie zakazu, o którym mowa w ust. 1 pkt 4, może podlegać ograniczeniu w studium uwarunkowań i kierunków zagospodarowania przestrzennego gminy lub w miejscowych planach zagospodarowania przestrzennego w ramach uzgodnień z ustawy z dnia 16 kwietnia 2004 r. o ochronie przyrody, jeżeli nie wpłynie to znacząco negatywnie na ochronę przyrody Obszaru.
4. Zakaz, o którym mowa w ust. 1 pkt. 4) nie dotyczy:
  - 1) terenów ogólnodostępnych kąpielisk i plaż wyznaczonych na podstawie odrębnych przepisów oraz przystani wodnych;
  - 2) odbudowy, nadbudowy i rozbudowy obiektów budowlanych w granicach zabudowanej budynkiem działki budowlanej w rozumieniu ustawy z dnia 27 marca 2003 r. o planowaniu i zagospodarowaniu przestrzennym, pod warunkiem niezmnieszenia dotychczasowej odległości zabudowy od brzegów wód, ustalonej w odniesieniu do zabudowy na tej działce;
  - 3) siedlisk rolniczych w zakresie uzupełnienia istniejącej zabudowy zagrodowej o obiekty służące do prowadzenia gospodarstwa rolnego lub agroturystyki do 10 miejsc noclegowych, pod warunkiem niezmnieszenia dotychczasowej odległości zabudowy od brzegów wód ustalonej w odniesieniu do zabudowy na tej działce.
5. Zakaz, o którym mowa w ust. 1 pkt. 2) nie dotyczy:
  - 1) czynności podlegających zakazom w stosunku do gatunków chronionych, wykonywanych na podstawie zezwoleń lub aktów prawa miejscowego wydanych przez uprawnione organy oraz wydawania tych zezwoleń i aktów prawa miejscowego,
  - 2) czynności w stosunku do gatunków wymienionych w rozporządzeniu Ministra Środowiska z dnia 9 września 2011 r. w sprawie listy roślin i zwierząt gatunków obcych, które w przypadku uwolnienia do środowiska przyrodniczego mogą zagrozić gatunkom rodzimym lub siedliskom przyrodniczym,
  - 3) realizacji działań zapewniających bezpieczeństwo sanitarno - epidemiologiczne oraz mających na celu ochronę zdrowia lub życia
6. Zakaz, o którym mowa w ust. 1 pkt. 1) obowiązuje na obszarze:
  - 1) 500 m od linii brzegów rzeki Wisłok, zgodnie z załącznikiem mapowym nr 1,
  - 2) udokumentowanych złóż geologicznych.
7. Zakaz, o którym mowa w ust. 1 pkt. 1) nie dotyczy:
  - 1) realizacji przedsięwzięć dopuszczonych w obowiązujących studiach uwarunkowań i kierunków zagospodarowania przestrzennego i miejscowych planach zagospodarowania przestrzennego, uzgodnionych z właściwym organem

ochrony środowiska w ramach postępowania przeprowadzonego zgodnie z art. 23 ust. 5 ustawy z dnia 16 kwietnia 2004r. o ochronie przyrody,

2) rozbudowy, przebudowy istniejących obiektów budowlanych oraz realizacji przedsięwzięć w istniejących obiektach budowlanych.

8. Zakazy, o których mowa w ust.1 pkt. 2), 5), 6) nie dotyczą:

1) realizacji zapisów studiów uwarunkowań i kierunków zagospodarowania przestrzennego i miejscowych planów zagospodarowania przestrzennego, dla których w wyniku postępowania przeprowadzonego zgodnie z art. 23 ust. 5 ustawy z dnia 16 kwietnia 2004 r. o ochronie przyrody wykazano brak znacząco negatywnego wpływu na ochronę przyrody Obszaru,

2) czynności wykonywanych w ramach przedsięwzięć mogących znacząco oddziaływać na środowisko, dla których przeprowadzona ocena oddziaływania na środowisko wykazała brak negatywnego wpływu na ochronę przyrody i ochronę krajobrazu obszaru chronionego krajobrazu, w zakresie niezbędnym do realizacji tych przedsięwzięć;

3) zabiegów czynnej ochrony przyrody wykonywanych przez organy ochrony przyrody.

9. Zakaz, o którym mowa w ust.1 pkt. 3) nie dotyczy:

1) czynności wykonywanych w ramach przedsięwzięć mogących znacząco oddziaływać na środowisko, dla których przeprowadzona ocena oddziaływania na środowisko wykazała brak negatywnego wpływu na ochronę przyrody i ochronę krajobrazu obszaru chronionego krajobrazu, w zakresie niezbędnym do realizacji tych przedsięwzięć;

2) zabiegów czynnej ochrony przyrody wykonywanych przez organy ochrony przyrody;

3) zadrzewień rosnących na działkach oznaczonych w ewidencji gruntów jako grunty orne, za wyjątkiem zadrzewień rosnących w obrębie tych działek w odległości do 1 m od ich granic.

10. Zwolnienie, o którym mowa w ust. 9 nie dotyczy drzew o parametrach określonych w zał.

Nr 4 niniejszej uchwały oraz siedlisk priorytetowych wymienionych w załączniku nr 1 rozporządzenia Ministra Środowiska z dnia 13 kwietnia 2010 r. w sprawie siedlisk przyrodniczych oraz gatunków będących przedmiotem zainteresowania Wspólnoty, a także kryteriów wyboru obszarów kwalifikujących się do uznania lub wyznaczenia jako obszary Natura 2000.”;

Jak wynika z analizy zapisów rozporządzenia w sprawie *Zmysłowskiego Obszaru Chronionego Krajobrazu* projektowane zagospodarowanie określone w projekcie Planu nie spowoduje naruszenia zakazów wymienionych w Uchwale nr VI/117/15 Sejmiku Województwa Podkarpackiego z dnia 30 marca 2015 w sprawie *Zmysłowskiego Obszaru Chronionego Krajobrazu* (Dz. Urz. Województwa Podkarpackiego z 2015 r. poz. 1186 z późn.zm.) – projekt Planu jest zgodny z obowiązującym Studium uwarunkowań i kierunków zagospodarowania przestrzennego gminy Grodzisko Dolne.

## **7. Cele ochrony środowiska ustanowione na szczeblu międzynarodowym, wspólnotowym i krajowym istotne z punktu widzenia projektu Planu oraz sposoby, w jakich te cele i inne problemy ochrony środowiska zostały uwzględnione podczas opracowywania projektu Planu**

Projekt Planu opracowany został zgodnie z przepisami dotyczącymi ochrony środowiska na szczeblu międzynarodowym i wspólnotowym. Ochrona środowiska w Polsce realizowana jest poprzez odpowiednie akty prawne tj. ustawy i rozporządzenia.

Najważniejszym aktem prawnym, po części będącym wynikiem ustaleń w zakresie ochrony środowiska na szczeblu międzynarodowym, transpozycji dyrektywy 2001/42/WE Parlamentu Europejskiego i Rady Europy w sprawie ocen oddziaływania niektórych planów i programów na środowisko oraz realizacji podpisanej przez Polskę w Aarhus w 1998 roku Konwencji EKG ONZ o dostępie do informacji, udziale społeczeństwa w podejmowaniu decyzji oraz dostępie do sprawiedliwości w sprawach dotyczących środowiska, na podstawie, którego wykonano niniejszą prognozę oddziaływania na środowisko jest ustawa z dnia 3 października 2008 r. *o udostępnianiu informacji o środowisku i jego ochronie, udziale społeczeństwa w ochronie środowiska oraz o ocenach oddziaływania na środowisko* (t.j. Dz.U 2020 poz.283). Kolejnym istotnym dokumentem z punktu widzenia ochrony środowiska na szczeblu międzynarodowym jest Konwencja o Różnorodności Biologicznej sporządzona w Rio de Janeiro z dnia 5 czerwca 1992 roku, która w Artykule 14 wprowadza odpowiednie procedury wymagające wykonania oceny oddziaływania na środowisko projektów, które mogą mieć znaczenie dla różnorodności biologicznej. Projekt Planu powinien spełniać wymogi zawarte w dokumencie "Polityka ekologiczna państwa 2030 – strategia rozwoju w obszarze środowiska i gospodarki wodnej" tj. kształtować ład przestrzenny pozwalając na racjonalną gospodarkę. Przez ład przestrzenny należy rozumieć sposób ukształtowania przestrzeni, który tworzy harmonijną całość. Należy również pamiętać o zasadzie zrównoważonego rozwoju, o której mówi Konstytucja RP w art. 5 – „Rzeczpospolita Polska (...) zapewnia ochronę środowiska, kierując się zasadą zrównoważonego rozwoju”.

Założenia zrównoważonego rozwoju zostały uwzględnione w projekcie Planu m.in. poprzez utrzymanie i wprowadzenie nowych obszarów biologicznie czynnych, nie blokujących jednocześnie rozwoju inwestycji na przeznaczonych terenach. Intensyfikacja zabudowy na obszarze już przekształconym może lokalnie prowadzić do zubożenia układu przyrodniczego okolicy, jednak w szerszej skali będzie minimalizować rozwój inwestycji na tereny, dla których podstawową funkcją powinna być funkcja przyrodnicza.

Najważniejszymi ustaleniami w zakresie ochrony środowiska na szczeblu państw członkowskich są następujące akty prawne o charakterze wspólnotowym:

- Konwencja o obszarach wodno-błotnych mających znaczenie międzynarodowe, zwłaszcza jako środowisko życiowe ptactwa wodnego - Konwencja Ramsarska z dnia 2 lutego 1971 r., (Dz. U. z 1978, Nr 7, poz. 24 i 25);
- Konwencja o ochronie gatunkowej dzikiej flory i fauny europejskiej oraz ich siedlisk, Berno z dnia 10 września 1979 r. (Dz. U. z 1996 r., Nr 58, poz. 263);
- Konwencja o różnorodności biologicznej przyjęta w Nairobi dnia 22 maja 1992 r. podpisana w Rio de Janeiro w dniu 5 czerwca 1992 r. (Dz. U. z 1995 r. Nr 118, poz. 565),
- Konwencja o ochronie migrujących gatunków dzikich zwierząt - Konwencja Bońska z dnia 23 czerwca 1979 r., (Dz. U. z 2003 r. Nr 2, poz. 17);
- Konwencja o ochronie europejskiej dzikiej przyrody i siedlisk naturalnych - Konwencja Berneńska z dnia 19 września 1979 r. (Dz. U. z 1996 r., Nr 58, poz. 263);



- Europejska Konwencja Krajobrazowa, sporządzona we Florencji dnia 20 października 2000 r. (Dz. U. z 2006 r. Nr 14, poz. 98);
- Dyrektywa Rady 79/40/EWG z dnia 2 kwietnia 1979 r. w sprawie ochrony dzikich ptaków ze zmianami;
- Dyrektywę Rady 92/43/EWG z dnia 21 maja 1992 r. w sprawie ochrony siedlisk przyrodniczych oraz dzikiej fauny i flory.

Wyżej wymienione dyrektywy są podstawą prawną utworzenia Europejskiej Sieci Ekologicznej NATURA 2000, której głównym celem jest zachowanie zagrożonych wyginięciem siedlisk przyrodniczych oraz gatunków roślin i zwierząt w skali Europy. Oprócz ww. aktów prawnych na uwagę zasługują także:

- Dyrektywa Parlamentu Europejskiego i Rady nr 2001/42/WE z dnia 27 czerwca 2001 r. w sprawie oceny wpływu niektórych planów i programów na środowisko,
- Dyrektywa Rady nr 85/337/EWG z dnia 27 czerwca 1985 r. w sprawie oceny skutków wywieranych przez niektóre przedsięwzięcia publiczne i prywatne na środowisko naturalne.

Celem Dyrektywy nr 2001/42/WE jest m.in. „zapewnienie wysokiego poziomu ochrony środowiska i przyczynienie się do uwzględniania aspektów środowiskowych w przygotowaniu i przyjmowaniu planów i programów w celu wspierania stałego rozwoju, poprzez zapewnienie, że zgodnie z niniejszą dyrektywą dokonywana jest ocena wpływu na środowisko niektórych planów i programów, które potencjalnie mogą powodować znaczący wpływ na środowisko.” Natomiast dyrektywa nr 85/337/EWG dotyczy oceny wpływu wywieranego przez niektóre przedsięwzięcia publiczne i prywatne na środowisko.

Należy zaznaczyć, że zapisy dyrektyw, konwencji mają swoje odzwierciedlenie w prawie krajowym. Dokumentem krajowym, przyjmującym za podstawę działań planistycznych ład przestrzenny i zrównoważony rozwój jest ustawa z dnia 27 marca 2003 r. o planowaniu i zagospodarowaniu przestrzennym (t.j. Dz.U. 2022 poz.503). Artykuł 10 ustawy wymienia istotne czynniki wpływające na proces zrównoważonego rozwoju którymi są m.in.:

- stan ładu przestrzennego i wymogów jego ochrony,
- stan środowiska, w tym stan rolniczej i leśnej przestrzeni produkcyjnej, wielkość i jakość zasobów wodnych oraz wymogi ochrony środowiska, przyrody i krajobrazu kulturowego,
- warunki i jakość życia mieszkańców,
- zagrożenia bezpieczeństwa ludności i jej mienia,

Dokumenty strategiczne muszą być zgodne z obowiązującym prawem, w przeciwnym wypadku z mocy prawa są nieważne.

Cele ochrony środowiska znalazły swoje odzwierciedlenie w projekcie Planu, przy czym zostały dostosowane do jego skali oraz specyfiki. Celem ustaleń projektu Planu jest umożliwienie zmiany sposobu użytkowania budynku przeznaczonego pod funkcje oświaty na budynek dostosowany do pełnienia funkcji społecznych. Projekt Planu wprowadza ustalenia w zakresie zasad ochrony i kształtowania ładu przestrzennego, zasad ochrony środowiska, przyrody i krajobrazu, zabudowy oraz wskaźników zagospodarowania terenu, zasad modernizacji, rozbudowy i budowy systemów komunikacji, zasad modernizacji, rozbudowy i budowy systemów infrastruktury technicznej.

Cele ochrony środowiska na szczeblu międzynarodowym i krajowym zostały uwzględnione w projekcie Planu, dla którego sporządzona została niniejsza prognoza. W celu ochrony środowiska wprowadzono w projekcie Planu następujące ustalenia:

- zakazuje się lokalizacji przedsięwzięć mogących zawsze znacząco oddziaływać na środowisko, za wyjątkiem obiektów infrastruktury technicznej i komunikacyjnej;
- w zakresie kształtowania zabudowy wprowadzono minimalną powierzchnię działki budowlanej w postaci biologicznie czynnej – minimum 30%;
- w zakresie odprowadzania ścieków: ustala się odprowadzenie ścieków bytowych i przemysłowych do lokalnych sieci kanalizacji sanitarnej docelowo do oczyszczalni ścieków zlokalizowanej w Chodaczowie, zakaz odprowadzania nieoczyszczonych ścieków do wód i gruntu,
- w zakresie odprowadzania wód opadowych: obowiązek ujmowania wód opadowych z powierzchni terenów, z których spływ stanowić może zagrożenie dla środowiska przyrodniczego (parking, droga utwardzona) do systemu kanalizacji deszczowej i ich oczyszczanie przed wprowadzeniem do odbiornika, dopuszcza się odprowadzanie niezanieczyszczonych wód opadowo-roztopowych, z terenów innych niż wymienione wyżej, na własny teren nieutwardzony, do dołów chłonnych, rowów lub do zbiorników retencyjnych, ogrodów deszczowych i innych rozwiązań z zakresu zielonej infrastruktury;
- w zakresie zaopatrzenia w ciepło: dopuszcza się zaopatrzenie w ciepło z indywidualnych i lokalnych źródeł na bazie rozwiązań pozwalających minimalizować „niską emisję” zanieczyszczeń do powietrza (np. poprzez preferowanie wysokosprawnych, zautomatyzowanych źródeł ciepła, w kotłowniach lokalnych oraz indywidualnych systemach grzewczych), dopuszcza się zaopatrzenie w ciepło z alternatywnych, ekologicznych źródeł ciepła, np. kolektorów słonecznych, geotermii oraz innych, z zastrzeżeniem, że ich stosowanie nie może się wiązać z przekroczeniem obowiązujących norm emisji hałasu, pyłów lub substancji szkodliwych dla środowiska,
- w zakresie gospodarki odpadami: nakazuje się prowadzenie gospodarki odpadami na zasadach obowiązujących na terenie gminy Grodzisko Dolne;

**8. Analiza i ocena przewidywanych znaczących oddziaływań, w tym oddziaływania bezpośrednie, pośrednie, wtórne, skumulowane, krótkoterminowe, średnioterminowe i długoterminowe, stałe i chwilowe oraz pozytywne i negatywne, na cele i przedmiot ochrony obszaru Natura 2000 oraz integralność obszarów Natura 2000, a także na środowisko, a w szczególności na: różnorodność biologiczną, ludzi, zwierzęta, rośliny, wodę, powietrze, powierzchnię ziemi, klimat, zasoby naturalne, zabytki, dobra materialne**

Analizę i ocenę przewidywanych oddziaływań na środowisko projektowanych ustaleń projektu Planu przeprowadzono identyfikując prawdopodobne skutki środowiskowe w zależności od:

- rodzaju oddziaływania:
  - bezpośrednie,
  - pośrednie,
  - wtórne,
  - skumulowane;
- trwałości ich występowania:
  - krótkoterminowe,
  - średnioterminowe,

- długoterminowe,
- stałe,
- chwilowe;
- zasięgu oddziaływania:
  - lokalne - miejscowe,
  - ponadlokalne.

Analizowano, w jaki sposób realizacja projektowanego zainwestowania wpłynie na bioróżnorodność, ludzi, zwierzęta, rośliny, chronione siedliska przyrodnicze, gatunki chronione, wody, powietrze, klimat, powierzchnię ziemi, zasoby naturalne, zabytki, dziedzictwo kulturowe oraz dobra materialne.

W ocenie oddziaływania na środowisko, skutki środowiskowe określono jako:

- oddziaływanie pozytywne – powodujące korzystne zmiany w środowisku, najczęściej wtórne, pojawiające się w dłuższym horyzoncie czasowym, prowadzące do poprawy wybranych elementów środowiska w wymiarze ponadlokalnym,
- oddziaływanie neutralne – brak wpływu tj. oddziaływanie niepowodujące odczuwalnych (mierzalnych) skutków w środowisku,
- oddziaływanie negatywne – oddziaływanie zauważalne, powodujące odczuwalne skutki środowiskowe, lecz niepowodujące przekroczeń standardów, istotnych zmian ilościowych i jakościowych, możliwe do ograniczenia,
- oddziaływanie znacząco negatywne – oddziaływanie powodujące zasadniczą zmianę określonych parametrów jakości środowiska, zagrożenia dla liczebności i bioróżnorodności gatunków, bariery dla migracji, zagrożenia dla obszarów przyrodniczo cennych.

Poniżej przedstawiono opisową analizę i ocenę przewidywanych skutków oddziaływania na poszczególne elementy środowiska, mogących być rezultatem realizacji ustaleń projektu Planu. W toku analiz i ocen uwzględniono działania prowadzące do minimalizacji potencjalnych negatywnych oddziaływań.

#### **Powierzchnia ziemi, gleby**

W obrębie terenów objętych projektem Planu nie przewiduje się znaczących zmian. Plan ma umożliwić zmianę sposobu użytkowania budynku byłej szkoły w Zmysłówce, konieczną dla zaspokojenia potrzeb społeczne i socjalne mieszkańców gminy. Jeżeli będzie prowadzona dopuszczana ustaleniami projekty Panu przebudowa, remonty, rozbudowa oraz nadbudowa istniejących budynków lub budowa nowych budynków to jedynie w miejscu prowadzenia inwestycji nastąpi bezpośrednie, trwałe zajęcie gruntów, które są obecnie wykorzystywane jako boisko szkolne.

Ponadto ewentualna przebudowa, remonty, rozbudowa, nadbudowa istniejącego budynku lub budowa nowych budynków spowoduje uszczuplenie powierzchni biologicznie czynnej, ale projekt Planu wyznacza minimalną powierzchnię działki budowlanej, jaka powinna pozostać biologicznie czynna (minimum 30%).

Realizacja projektu Planu może spowodować częściowe zniszczenie wierzchniej warstwy gleby oraz innych powierzchni nieutwardzonych w obrębie terenów objętych projektem Planu i zastąpienie jej gruntem antropogenicznym. Może także nastąpić wyrównywanie terenu pod ewentualne inwestycje. Wskazane jest selektywne zdejmowanie wierzchniej warstwy gleby w przypadku prowadzenia prac ziemnych i jej wykorzystanie dla kształtowania terenów wokół zabudowań.

Ponadto realizacja ewentualnych przedsięwzięć infrastrukturalnych spowodować może konieczność przemieszania mas gruntu.

**Przewiduje się oddziaływania:**

- bezpośrednie,
- krótkoterminowe (na etapie budowy, rozbudowy, przebudowy),
- trwałe,
- lokalne,
- negatywne (rozumiane jako zauważalne, niepowodujące znaczących zmian ilościowych i jakościowych),
- brak oddziaływań znacząco negatywnych.

**Wody powierzchniowe i podziemne**

Realizacja projektu Planu w zakresie budowy nowych lub remontu, przebudowy, rozbudowy oraz nadbudowy istniejących budynków wiązać się będzie z powstaniem większej, niż dotychczas, ilości ścieków.

Ocenia się również, iż ustalenia projektu Planu dotyczące zasad obsługi w zakresie unieszkodliwiania ścieków uwzględniają cele środowiskowe, określone w *Planie gospodarowania wodami na obszarze dorzecza Wisły* i zapewniają warunki realizacji projektu Planu, którego funkcjonowanie nie spowoduje pogorszenia stanu wód i nie będzie kolidować z procesem osiągnięcia celów środowiskowych.

**Przewiduje się oddziaływania:**

- bezpośrednie (wytwarzanie ścieków),
- długoterminowe,
- negatywne (rozumiane jako zauważalne, niepowodujące istotnych zmian ilościowych i jakościowych),
- pozytywne (wykorzystanie kanalizacji i oczyszczanie ścieków w oczyszczalni ścieków).
- brak oddziaływań znacząco negatywnych

**Powietrze atmosferyczne, klimat**

Konieczność uwzględniania łagodzenia zmian klimatu i adaptacji do jego zmian w ocenie oddziaływania na środowisko spowodowana jest obserwowanymi w ostatnich dziesięcioleciach skutkami zmian klimatu, polegającymi m. in. na wzroście temperatury oraz zwiększeniu częstotliwości i skali ekstremalnych zjawisk pogodowych. W polskich dokumentach strategicznych dotyczących klimatu jako najbardziej wrażliwe na zmiany klimatu, wskazano dziedziny i obszary, takie jak: gospodarka wodna, rolnictwo, leśnictwo, różnorodność biologiczna, zdrowie, energetyka, budownictwo i gospodarka przestrzenna, obszary zurbanizowane, transport, obszary górskie i strefy wybrzeża.

Przez łagodzenie zmian klimatu należy rozumieć taki sposób planowania, realizacji, eksploatacji i likwidacji przedsięwzięcia, który nie przyczynia się do pogłębiania zmian klimatu.

Przez adaptację do zmian klimatu należy rozumieć taki sposób planowania, realizacji, eksploatacji i likwidacji przedsięwzięcia, aby było ono optymalnie przystosowane do postępujących zmian klimatu, jak również by nie powodowało zwiększenia wrażliwości elementów środowiska na zmiany klimatu.

W zakresie wpływu na jakość powietrza atmosferycznego, realizacja ustaleń projektu Planu nie spowoduje lokalizowania nowych źródeł emisji zanieczyszczeń – remontowane, Projekt Planu dopuszcza zabudowę usługową, przy czym lokalizowane na tym terenie będą jedynie budynki usługowe realizujące usługi społeczne związane z kulturą, oświatą, nauką, opieką zdrowotną, pomocą społeczną i socjalną oraz usługi sportu i rekreacji.

### **W wyniku realizacji projektu Planu:**

- w odniesieniu do powietrza atmosferycznego nie przewiduje się oddziaływań negatywnych,
- w odniesieniu do klimatu wystąpią oddziaływania neutralne tj. oddziaływania niepowodujące odczuwalnych (mierzalnych) skutków w środowisku.

### **Środowisko biotyczne (flora, fauna), bioróżnorodność**

Teren przewidziany w projekcie Planu pod zabudowę usługową (usługi społeczne związane z kulturą, oświatą, nauką, opieką zdrowotną, pomocą społeczną i socjalną oraz usługi sportu i rekreacji) ze względu na położenie w bezpośrednim sąsiedztwie terenów już zainwestowanych, a także na charakter tych terenów, cechują się ubogimi zbiorowiskami - stanowią one trawnik wykorzystywany jako wokół szkolny teren rekreacji oraz boisko. W wyniku remontu, przebudowy, rozbudowy, nadbudowy istniejącego budynku szkoły lub ewentualnej budowy nowych przy zachowaniu wskazanych w projekcie Planu parametrach i wskaźnikach kształtowania zabudowy istniejąca szata roślinna reprezentowana przez gatunki niechronione i pospolite w części ulegnie zniszczeniu.

Nie będzie to stanowić strat dla bioróżnorodności ze względu na jej niską wartość florystyczną. Na terenach objętych projektem Planu, brak jest cennych zbiorowisk roślinnych, chronionych siedlisk przyrodniczych, udokumentowanych stanowisk chronionych gatunków flory, nie ma tu także miejsc żerowiskowych zwierząt chronionych ani miejsc ich rozrodu i odpoczynku.

Zachowuje się zgodnie z ewidencją gruntów i użytków teren lasu oznaczony symbolem 1ZL.

### **W odniesieniu do środowiska biotycznego przewiduje się oddziaływania:**

- bezpośrednie (uszczerplenie powierzchni biologicznie czynnej, małoznaczące pogorszenie warunków bytowania pospolitych gatunków fauny, głównie bezkręgowców i drobnych gryzoni wraz ograniczenie ich przestrzeni życiowej),
- długoterminowe,
- trwałe,
- negatywne (małoznaczące, rozumiane, jako zauważalne),
- lokalne-miejscowe,
- brak oddziaływań znacząco negatywnych.

### **Krajobraz**

O walorach krajobrazowych terenu decydują m.in. wartości przyrodnicze, kulturowe, historyczne, estetyczno-widokowe oraz związana z nimi rzeźba terenu, twory i składniki przyrody oraz elementy cywilizacyjne ukształtowane przez siły przyrody lub działalność człowieka. W wyniku realizacji nowego zainwestowania w granicach terenu objętego ustaleniami Planu nie przewiduje się zasadniczych, znaczących zmian w krajobrazie (tereny zainwestowane zgodnie z obowiązującym Planem). Realizacja ustaleń projektu Planu zapewni zachowanie ładu przestrzennego. Zachowuje się zgodnie z ewidencją gruntów i użytków teren lasu oznaczony symbolem 1ZL.

Oddziaływania realizacji projektu Planu w odniesieniu do krajobrazu będą miały charakter:

- bezpośredni,
- długoterminowy,
- trwały,
- Brak oddziaływań znacząco negatywnych.

### **Dziedzictwo kulturowe, zabytki**

W zasięgu bezpośredniego oddziaływania rozpatrywanego przedsięwzięcia nie znajdują się żadne zabytki objęte rejestrem lub ewidencją.

Analogicznie na terenach projektowanego zainwestowania nie występują zewidencjonowane stanowiska archeologiczne ani obiekty zabytkowe.

### **Ludzie, ochrona klimatu akustycznego i ochrona przed promieniowaniem elektromagnetycznym, dobra materialne**

Ze względu na charakter projektowanego Planem przeznaczenia terenu polegającego na wyznaczeniu terenów zabudowy usługowej czyli zainwestowania niewprowadzającego istotnych zanieczyszczeń do środowiska i oddziaływań znacząco negatywnych, należy stwierdzić, że realizacja ustaleń projektu Planu nie spowoduje zagrożenia dla zdrowia i życia ludzi.

Przewiduje się, iż projektowane zagospodarowanie nie będzie generować hałasu skutkującego istotnym pogorszeniem klimatu akustycznego i niedotrzymywaniem norm akustycznych.

Zgodnie z obowiązującymi przepisami wymagane jest zachowanie standardów akustycznych, określonych dla terenów chronionych pod względem akustycznym. Normy akustyczne, w zależności od przeznaczenia terenu określa Rozporządzenie Ministra Środowiska z dnia 14 czerwca 2007 r. w sprawie dopuszczalnych poziomów hałasu w środowisku (t.j. Dz. U. 2014, poz. 112). Nie przewiduje się, aby w wyniku realizacji projektu Planu nie były dotrzymane normy akustyczne.

Przewiduje się, iż projektowane w projekcie Planu zagospodarowanie nie będzie generować hałasu skutkującego istotnym pogorszeniem klimatu akustycznego i niedotrzymywaniem norm akustycznych.

Na terenach projektowanego zainwestowania zostaną zachowane wymogi określone w Rozporządzeniu Ministra Środowiska z dnia 30 października 2003 r. (Dz. U. Nr 192, poz. 1883) w sprawie dopuszczalnych poziomów pól elektromagnetycznych w środowisku oraz sposobów sprawdzania dotrzymania tych poziomów wymagane jest zachowanie obszaru wolnego od zabudowy (przeznaczonego na stały pobyt ludzi) w zasięgu określonym przepisami branżowymi. W projekcie Planu bezpieczne odległości zabudowy usługowej od linii elektroenergetycznych zostały zachowane. Zachowuje się zgodnie z ewidencją gruntów i użytków teren lasu oznaczony symbolem 1ZL.

Przewiduje się, iż realizacja ustaleń projektu Planu :

- nie spowoduje zagrożenia dla zdrowia i życia ludzi oraz zagrożeń dla dóbr materialnych,
- oddziaływania na ludzi będą miały charakter neutralny oraz pośredni pozytywny.
- brak oddziaływań znacząco negatywnych.

### **Zasoby naturalne (surowce)**

Nie przewiduje się oddziaływań w związku z brakiem udokumentowanych zasobów kopalin na terenie objętym projektem Planu.

**9. Analiza czy i w jaki sposób planowane wskazanie danego rodzaju zagospodarowania, wpłynie/nie wpłynie na dotrzymanie norm akustycznych na terenie objętym projektem Planu i w jego sąsiedztwie oraz analiza (ocena) wpływu terenów sąsiadujących na klimat akustyczny terenu objętego projektem Planu i dotrzymanie norm w tym zakresie**

Zgodnie z obowiązującymi przepisami wymagane jest zachowanie standardów akustycznych, określonych dla terenów chronionych pod względem akustycznym. Normy akustyczne, w zależności od przeznaczenia terenu określa Rozporządzenie Ministra Środowiska z dnia 14 czerwca 2007 r. w sprawie dopuszczalnych poziomów hałasu w środowisku (Dz. U. Nr 120, poz. 826 z późn. zm.). Przewiduje się, iż projektowane zagospodarowanie nie będzie generować hałasu skutkującego istotnym pogorszeniem klimatu akustycznego i niedotrzymywaniem norm akustycznych.

Głównym celem projektu Planu jest wyznaczenie terenu (1U) z przeznaczeniem podstawowym pod usługi społeczne związane z kulturą, oświatą, nauką, opieką zdrowotną, pomocą społeczną i socjalną oraz usługi sportu i rekreacji. Projekt planu wyznacza również teren lasu zgodnie z ewidencją gruntów i użytków oznaczony symbolem 1ZL.

Przedmiotowy teren położony jest w obrębie miejscowości Zmysłówka, gdzie z dużym prawdopodobieństwem można stwierdzić, iż normy akustyczne są dotrzymywane – istniejąca w sąsiedztwie zabudowa mieszkaniowa (brak aktualnych danych o stanie akustycznym). Głównymi czynnikami mającymi wpływ na poziom hałasu komunikacyjnego jest natężenie ruchu, udział transportu ciężkiego w strumieniu pojazdów, stan techniczny pojazdów, stan techniczny nawierzchni dróg i organizacja ruchu. Teren objęty projektem Planu leży wzdłuż drogi gminnej, gdzie ruch samochodowy jest na stosunkowo o niewysokim natężeniu.

Ponadto w ustaleniach projektu Planu wyznaczono linie zabudowy, tj.: obowiązującą linię zabudowy dla nowych budynków od krawędzi jezdni drogi wewnętrznej – 6,0 m. Ustalenia ww. mają pozytywny wpływ na dotrzymanie norm akustycznych na terenach objętych projektem Planu jak i na tereny z nimi sąsiadujące. Zachowuje się zgodnie z ewidencją gruntów i użytków teren lasu oznaczony symbolem 1ZL.

Obecnie nie jest znany zasięg ani poziom hałasu komunikacyjnego emitowanego przez pojazdy poruszające się po drodze gminnej, ale jest to droga o bardzo małym natężeniu ruchu. Jeżeli w przyszłości będą prowadzone badania hałasu komunikacyjnego i zostaną stwierdzone przekroczenia dopuszczalnych norm, to należy podjąć działania ograniczające emisję hałasu do środowiska.

**10. Opis wpływu przewidywanego zagospodarowania terenów objętych projektem Planu na krajobraz, czyli postrzegane przez ludzi przestrzeń, zawierającą elementy przyrodnicze lub wytwory cywilizacji, ukształtowaną w wyniku działania czynników naturalnych lub też działalności człowieka**

O walorach krajobrazowych terenu decydują m.in. wartości przyrodnicze, kulturowe, historyczne, estetyczno-widokowe oraz związana z nimi rzeźba terenu, twory i składniki przyrody oraz elementy cywilizacyjne ukształtowane przez siły przyrody lub działalność człowieka.

Obszar objęty projektem Planu jest w części zabudowany. Znajdują się tu tereny rolne. W wyniku realizacji ustaleń projektu Planu obecny krajobraz terenu objętych projektem Planu zostanie nieznacznie przekształcony. W projekcie Planu zostały określone m.in. zasady

zagospodarowania wynikające z potrzeby ochrony środowiska, przyrody i krajobrazu kulturowego, dziedzictwa kulturowego, zabytków i dóbr kultury współczesnej oraz warunki zagospodarowania poszczególnych terenów planu, co wprowadzi ład przestrzenny. Zachowuje się zgodnie z ewidencją gruntów i użytków teren lasu oznaczony symbolem 1ZL.

Należy z dużą starannością zaprojektować ewentualną rozbudowę istniejącego budynku szkoły lub poszczególne nowe obiekty realizujące określoną w projekcie planu funkcję usługową oraz wzbogacić teren w zielenią wysoką, co korzystnie wpłynie na postrzeganie krajobrazu zurbanizowanego.

## **11. Opis oddziaływania przewidywanego zagospodarowania terenów objętych projektem Planu na klimat oraz wskazania działań, które będą sprzyjały adaptacji do zmian klimatu**

Konieczność uwzględniania łagodzenia zmian klimatu i adaptacji do jego zmian w ocenie oddziaływania na środowisko spowodowana jest obserwowanymi w ostatnich dziesięcioleciach skutkami zmian klimatu, polegającymi m. in. na wzroście temperatury oraz zwiększeniu częstotliwości i skali ekstremalnych zjawisk pogodowych. W polskich dokumentach strategicznych dotyczących klimatu jako najbardziej wrażliwe na zmiany klimatu, wskazano dziedziny i obszary, takie jak: gospodarka wodna, rolnictwo, leśnictwo, różnorodność biologiczna, zdrowie, energetyka, budownictwo i gospodarka przestrzenna, obszary zurbanizowane, transport, obszary górskie i strefy wybrzeża.

Przez łagodzenie zmian klimatu należy rozumieć taki sposób planowania, realizacji, eksploatacji i likwidacji przedsięwzięcia, który nie przyczynia się do pogłębiania zmian klimatu.

Przez adaptacje do zmian klimatu należy rozumieć taki sposób planowania, realizacji, eksploatacji i likwidacji przedsięwzięcia, aby było ono optymalnie przystosowane do postępujących zmian klimatu, jak również by nie powodowało zwiększenia wrażliwości elementów środowiska na zmiany klimatu.

### **Adaptacja do zmian klimatu:**

- zapewnienie zapotrzebowania na wodę,
- rozwiązywanie problemów gospodarki ściekowej,
- wyznaczenie terenów usług poza zasięgiem obszaru szczególnego zagrożenia powodzią.

Oddziaływanie na klimat zaliczane jest do oddziaływań skumulowanych. W wyniku realizacji ustaleń projektu Planu, zmiany klimatu nie będą znaczne i odczuwalne dla ludzi.

**Do działań łagodzących zmiany klimatu w ramach ustaleń projektu Planu należy zaliczyć:**

- określenie sposobu ogrzewania obiektów: z indywidualnych i lokalnych źródeł na bazie rozwiązań pozwalających minimalizować „niską emisję” zanieczyszczeń do powietrza (np. poprzez preferowanie wysokosprawnych, zautomatyzowanych źródeł ciepła w indywidualnych systemach grzewczych),
- określenie udziału terenów biologicznie czynnych na poziomie min. 30 % powierzchni działki.
- zachowanie się zgodnie z ewidencją gruntów i użytków teren lasu.



## 12. Rozwiązania mające na celu zapobieganie, ograniczanie lub kompensację przyrodniczą negatywnych oddziaływań na środowisko, mogących być rezultatem realizacji projektu Planu, w szczególności na cele i przedmiot ochrony obszarów Natura 2000 oraz integralność tego obszaru

W projekcie Planu zostały uwzględnione rozwiązania mające na celu zapobieganie, ograniczanie negatywnych oddziaływań na środowisko, mogących być rezultatem realizacji projektu Planu. Należą do nich:

- zakaz realizacji przedsięwzięć mogących zawsze znacząco oddziaływać na środowisko lub mogących potencjalnie oddziaływać na środowisko, za wyjątkiem przedsięwzięć, dla których ocena oddziaływania na środowisko wykaże dotrzymanie standardów jakości środowiska, za wyjątkiem lokalizacji inwestycji celu publicznego z zakresu łączności publicznej;
- zakaz likwidacji przydrożnych i nadwodnych zadrzewień, jeśli nie wynika to z potrzeby ochrony przeciwpowodziowej, zapewnienia bezpieczeństwa ruchu drogowego lub wodnego, bądź budowy, odbudowy, utrzymania urządzeń wodnych oraz regulacji potoków
- zakaz odprowadzania ścieków nieczyszczonych bezpośrednio do ziemi i wód powierzchniowych, rolniczego wykorzystania ścieków komunalnych oraz składowania odpadów komunalnych i przemysłowych,
- zakaz odprowadzania nieoczyszczonych ścieków do wód i gruntu,
- stosowanie rozwiązań mających na celu minimalizację uciążliwości spowodowanych prowadzeniem działalności przewidzianej planem, w celu ochrony powietrza atmosferycznego, gleb, wód gruntowych oraz klimatu akustycznego,
- obowiązek ujmowania wód opadowych z powierzchni terenów, z których spływ stanowić może zagrożenie dla środowiska przyrodniczego (parking, droga utwardzona) w lokalne systemy kanalizacji deszczowej i ich oczyszczanie przed wprowadzeniem do odbiornika;
- obowiązek ujmowania wód opadowych z powierzchni terenów, z których spływ stanowić może zagrożenie dla środowiska przyrodniczego (parking, droga utwardzona) do systemu kanalizacji deszczowej i ich oczyszczanie przed wprowadzeniem do odbiornika, dopuszcza się odprowadzanie niezanieczyszczonych wód opadowo-roztopowych, z terenów innych niż wymienione wyżej, na własny teren nieutwardzony, do dołów chłonnych, rowów lub do zbiorników retencyjnych, ogrodów deszczowych i innych rozwiązań z zakresu zielonej infrastruktury;
- dopuszcza się zaopatrzenie w ciepło z indywidualnych i lokalnych źródeł na bazie rozwiązań pozwalających minimalizować „niską emisję” zanieczyszczeń do powietrza (np. poprzez preferowanie wysokosprawnych, zautomatyzowanych źródeł ciepła, w kotłowniach lokalnych oraz indywidualnych systemach grzewczych)
- dopuszcza się zaopatrzenie w ciepło z alternatywnych, ekologicznych źródeł ciepła, np. kolektorów słonecznych, geotermii oraz innych, z zastrzeżeniem, że ich stosowanie nie może się wiązać z przekroczeniem obowiązujących norm emisji hałasu, pyłów lub substancji szkodliwych dla środowiska
- udział terenów biologicznie czynnych nie może być mniejszy niż 30% powierzchni działki budowlanej

Na terenie objętym projektem Planu **nie występują Obszary Natura 2000**. Najbliższy Obszar Natura 2000 - Specjalny Obszar Ochrony Natura 2000 Lasy Leżajskie PLH180047 oddalony jest od obszaru objętego projektem Planu o ok 9 km, zatem nie przewiduje się

żadnych negatywnych oddziaływań na cele i przedmiot ochrony obszarów Natura 2000 oraz integralność tych obszarów.

W związku z przewidywanym brakiem istotnych negatywnych oddziaływań na środowisko, w tym na obszary Natura 2000 oraz brakiem niebezpieczeństwa nieodwracalnego zniszczenia szczególnie cennych chronionych siedlisk przyrodniczych i siedlisk chronionych gatunków priorytetowych nie zachodzi potrzeba przeprowadzenia działań kompensacyjnych.

### **13. Rozwiązania alternatywne do rozwiązań zawartych w projekcie Planu wraz z uzasadnieniem ich wyboru oraz opis metod dokonania oceny prowadzącej do tego wyboru albo wyjaśnienie braku rozwiązań alternatywnych**

Projekt Planu został opracowany w celu uwzględnienia potrzeb wynikających z rozwoju cywilizacyjnego i dotyczy wyznaczenia terenów usług, oznaczonej symbolem 1U oraz teren lasu oznaczonej symbolem 1ZL.

Tereny projektowanej zabudowy znajdują się w sąsiedztwie terenów już zainwestowanych, przeznaczonych pod zabudowę oraz w sąsiedztwie drogi gminnej.

#### **W przypadku, kiedy:**

- uchwała o przystąpieniu do opracowania określa sposoby zagospodarowania terenów,
- projekt Planu ma być zgodny z obowiązującym Studium Uwarunkowań i Kierunków Zagospodarowania Przestrzennego Gminy Grodzisko Dolne,
- teren objęte projektem Planu znajdują się w bezpośrednim sąsiedztwie terenów już zainwestowanych, a zabudowanie terenów wprowadzi ład przestrzenny i nie spowoduje rozproszenia zabudowy,

Biorąc powyższe pod uwagę nie wprowadza się rozwiązań alternatywnych do tych, które są zawarte w projekcie Planu.

### **14. Wskazanie napotkanych trudności wynikających z niedostatków techniki lub luk we współczesnej wiedzy**

Ze względu na znaczny postęp w zakresie opracowań w sferze ochrony środowiska, do których należą: oceny stanu jakości wód, oceny stanu jakości powietrza w zasadzie nie napotkano zasadniczych trudności przy sporządzaniu niniejszego opracowania.

Wymóg dokonywania bardzo szczegółowych analiz już na etapie miejscowego planu, czyli dokumentu ogólnego, w którym nie są znane żadne rozwiązania konstrukcyjne oraz techniczne planowanych przedsięwzięć.

### **15. Propozycje dotyczące przewidywanych metod analizy skutków realizacji postanowień projektu Planu oraz częstotliwości jej przeprowadzania**

Zgodnie z art.51 ust. 2 pkt. 1c) *ustawy o udostępnianiu informacji o środowisku i jego ochronie, udziale społeczeństwa w ochronie środowiska oraz o ocenach oddziaływania na środowisko* prognoza oddziaływania na środowisko winna zawierać propozycje dotyczące przewidywanych metod analizy skutków realizacji postanowień projektowanego dokumentu oraz częstotliwości jej przeprowadzania. Równocześnie art. 55 ust. 5 wyżej wymienionej ustawy mówi, iż organ opracowujący projekt dokumentu jest obowiązany prowadzić monitoring skutków realizacji postanowień przyjętego dokumentu w zakresie oddziaływania na środowisko. Analiza skutków realizacji postanowień przedmiotowego dokumentu może być wykonana w ramach oceny aktualności planów sporządzanych przez wójta gminy.

Zgodnie z art. 32 ustawy z dnia 27 marca 2003 roku *o planowaniu i zagospodarowaniu przestrzennym* wójt, burmistrz albo prezydent miasta dokonuje analizy zmian w zagospodarowaniu przestrzennym gminy, ocenia postępy w opracowywaniu planów miejscowych i opracowuje wieloletnie programy ich sporządzania w nawiązaniu do ustaleń studium. Ocena aktualności planów zagospodarowania przestrzennego odbywa się co najmniej raz w czasie kadencji. Rada gminy podejmuje uchwałę w sprawie aktualności planów, a w przypadku uznania ich za nieaktualne w całości lub w części, rada gminy podejmuje uchwałę o zmianie planu miejscowego.

Projekt Planu nie przewiduje prowadzenia innego monitoringu niż ten określony w ustawie *o planowaniu i zagospodarowaniu przestrzennym*.

Prowadzony jest monitoring jakości wód, powietrza w ramach Państwowego Monitoringu środowiska. Uzyskane dane pozwolą na zaobserwowanie skali i zmian jakości badanych elementów środowiska.

## **16. Informacja o możliwym transgranicznym oddziaływaniu na środowisko**

W wyniku realizacji ustaleń projektu Planu nie przewiduje się transgranicznego oddziaływania na środowisko, ponieważ:

- analizy przeprowadzone w prognozie nie wykazały znaczącego oddziaływania na środowisko,
- projekt Planu wyznacza teren usług oraz teren lasu w bezpośrednim sąsiedztwie terenów już zainwestowanych,
- odległość terenu objętego projektem Planu do granicy z Ukrainą wynosi ok 56 km, a do granicy ze Słowacją około 95 km (pod uwagę były brane najbliższe odległości do granicy z Ukrainą i Słowacją).

## 17. Wnioski

- Ocena potencjalnych oddziaływań ma charakter hipotetyczny ze względu na charakter opracowania dokumentu, jakim jest prognoza – prognoza oddziaływania na środowisko nie jest raportem o oddziaływaniu na środowisko.
- Prognoza nie jest dokumentem rozstrzygającym o słuszności realizacji zamierzeń inwestycyjnych, a jedynie przedstawia prawdopodobne skutki, jakie realizacja zmian przyjętych w projekcie Planu może mieć na poszczególne elementy środowiska.
- Tereny objęte ustaleniami projektu Planu znajdują poza obszarami Natura 2000.
- Biorąc pod uwagę przeprowadzone w prognozie analizy i oceny nie przewiduje się znaczącego oddziaływania na obszar Natura 2000.
- Nie przewiduje się znaczących oddziaływań na przyrodę i cele ochrony utworzenia Zmysłowskiego Obszaru Chronionego Krajobrazu
- Nie przewiduje się, aby ustalenia projektu Planu miały negatywny wpływ na osiągnięcie celów środowiskowych.
- Nie przewiduje się, aby projektowane zagospodarowanie terenu powodowało przekroczenia dopuszczalnych norm dotyczących jakości powietrza i hałasu.
- Z związku z przeprowadzonymi analizami stwierdza się, że realizacja ustaleń projektu Planu nie będą powodować znaczących negatywnych zmian w środowisku przyrodniczym i projektowane zagospodarowanie nie kwalifikuje się do działań wymienionych w art. 33, ust.1 ustawy z dnia 16 kwietnia 2004r. *o ochronie przyrody*.
- Na podstawie przeprowadzonych analiz nie prognozuje się oddziaływań transgranicznych.

## 18. Wykorzystane materiały

- Dyrektywa 2006/118/WE Parlamentu Europejskiego i Rady w sprawie ochrony wód
- Dyrektywa 2006/12/WE Parlamentu Europejskiego i Rady w sprawie odpadów,
- Dyrektywa Rady 79/409/EWG z dnia 2 kwietnia 1979 roku w sprawie ochrony dzikiego ptactwa,
- Dyrektywa Rady 92/43/EWG z dnia 21 maja 1992 roku w sprawie ochrony siedlisk przyrodniczych oraz dzikiej fauny i flory,
- II Polityka Ekologiczna,
- Jędrzejewski i in., – Projekt korytarzy ekologicznych łączących Europejską Sieć Ekologiczną Natura 2000 w Polsce – 2005,
- Konwencja o ochronie dzikiej europejskiej fauny i flory oraz jej siedlisk (Konwencja Berneńska), ratyfikowana w 1995r.,
- Konwencja o ochronie różnorodności biologicznej z Rio de Janeiro z 5 czerwca 1992 roku, ratyfikowana w 1996 r.,
- Obszary Natura 2000 na Podkarpaciu – RDOŚ w Rzeszowie, Rzeszów, 2011 r.,
- Opracowanie ekofizjograficzne podstawowe na potrzeby miejscowego planu zagospodarowania przestrzennego „ZMYSŁÓWKA 1/2021”
- podziemnych przed zanieczyszczeniem i pogorszeniem ich stanu,
- Powodzie, a planowanie przestrzenne – Poradnik – Instytut Gospodarki Przestrzennej i Komunalnej Oddział w Krakowie – Kraków 1999 rok,
- Projekt Miejscowego Planu Zagospodarowania Przestrzennego Zmysłówka 1/2021, dla terenu położonego w miejscowości Zmysłówka, gm. Grodzisko Dolne
- Sdf obszarów Natura 2000,
- Stan środowiska w województwie podkarpackim w 2019 roku – Wojewódzki Inspektorat Ochrony Środowiska w Rzeszowie – Rzeszów 2020 rok.
- Studium Uwarunkowań i Kierunków Zagospodarowania Przestrzennego Gminy Grodzisko Dolne” przyjętym uchwałą nr XXVII/171/2008 Rady Gminy w Grodzisku Dolnym z dnia 02 października 2008 r. z późn. zm.

Krosno, dnia 15.07.2022

## OŚWIADCZENIE

Ja niżej podpisana, Anna Hawaj

**niniejszym oświadczam, że spełniam wymogi**

o których mowa w art. 74a ust. 2 ustawy z dnia 3 października 2008 r. *o udostępnianiu informacji o środowisku i jego ochronie, udziale społeczeństwa w ochronie środowiska oraz o ocenach oddziaływania na środowisko* (Dz. U. z 2022 r. poz.1029).

Jednocześnie oświadczam, że jestem świadoma odpowiedzialności karnej za złożenie fałszywego oświadczenia.



Anna Hawaj