

STRATEGIA
ROZWIĄZYWANIA PROBLEMÓW SPOŁECZNYCH
W GMINIE GRODZISKO DOLNE
NA LATA 2008 - 2015



SPIS TREŚCI

I.	WSTĘP	4
1.1	Gmina Grodzisko Dolne – krótki rys historyczny i informacje ogólne.....	5
1.2	Problematyka społeczna w Gminie Grodzisko Dolne.	12
1.3	Zadania samorządu gminnego w zakresie pomocy społecznej.	12
1.4	Czynniki rozwojowe gminy w sferze społecznej.	15
II.	PROBLEMY SPOŁECZNE W GMINIE GRODZISKO DOLNE.....	18
1.	Alkoholizm i narkomania.	18
1.1.	Charakterystyka i skala problemu.....	18
1.2.	Czynniki utrudniające rozwiązanie problemu.	25
1.3.	Strategia pomocy.	25
1.4.	Podsumowanie	26
2.	Bezrobocie.	28
2.1.	Charakterystyka i skala problemu.....	28
2.2.	Czynniki utrudniające rozwiązanie problemu.	33
2.3.	Strategia pomocy.	34
2.4.	Podsumowanie.	36
3.	Potrzeba ochrony macierzyństwa.	37
3.1.	Charakterystyka i skala zjawiska.	37
3.2.	Czynniki negatywnie oddziałujące na ochroę macierzyństwa.	37
3.3.	Strategia pomocy.	38
4.	Przemoc w rodzinie.	39
4.1.	Charakterystyka i skala problemu.....	39
4.2.	Czynniki utrudniające rozwiązanie problemu.	40
4.3.	Strategia pomocy.	40

5.	Bezradność w sprawach opiekuńczo-wychowawczych i prowadzeniu gospodarstwa domowego – nieprawidłowe funkcjonowanie rodziny.....	42
5.1.	Charakterystyka i skala problemu.....	42
5.2.	Czynniki utrudniające rozwiązanie problemu.	46
5.3.	Strategia pomocy.	47
6.	Niepełnosprawność.....	48
6.1.	Charakterystyka i skala problemu.....	48
6.2.	Czynniki utrudniające rozwiązanie problemu.	51
6.3.	Strategia pomocy.	52
7.	Ubóstwo.....	54
7.1.	Charakterystyka i skala problemu.....	54
7.2.	Czynniki utrudniające rozwiązanie problemu.	55
7.3.	Strategia pomocy.	56
8.	Starzenie się ludności.	58
8.1.	Charakterystyka i skala problemu.....	58
8.2.	Czynniki utrudniające rozwiązanie problemu.	59
8.3.	Strategia działania.....	60
9.	Trudności w przystosowaniu się do życia po opuszczeniu zakładu karnego.....	61
III.	ZARZĄDZANIE I MONITORING STRATEGII W LATACH 2008 – 2015.	62
IV.	PODSUMOWANIE.	67

I. WSTĘP

Gminna Strategia Rozwiązywania Problemów Społecznych ma stanowić podstawę do realizacji działań podejmowanych w celu poprawy tych zjawisk występujących w danej społeczności, które postrzegane są jako negatywne, oraz być podłożem do wpisania konkretnych inicjatyw i stwarzania krótkoterminowych programów w celu pozyskiwania środków z funduszy pomocowych. Obowiązek opracowania strategii wynika wprost z ustawy z dnia 12 marca 2004 roku o pomocy społecznej. Dokument taki winien spełniać kilka podstawowych warunków:

- odpowiadać na podstawowe potrzeby gminy w oparciu o rzetelną diagnozę społeczną,
- korespondować z innymi dokumentami strategicznymi na poziomie powiatu, województwa, kraju,
- wkomponowywać się w aktualnie realizowany model polityki społecznej,
- w założeniu swoim szczególną uwagę zwracać na budowanie szerokiego partnerstwa lokalnego.

Właściwa diagnoza problemów społecznych danego środowiska przewiduje realizację następujących zadań:

1. Współdziałanie na szczeblu gminnym, powiatowym, wojewódzkim i krajowym szeregu instytucji, udzielających wsparcia osobom i rodzinom wymagającym pomocy w sferze materialnej jak i niematerialnej.
2. Zsynchronizowanie działań pomocowych w sposób taki, aby różne instytucje, które pomagają danej rodzinie czy osobie zawsze miały o sobie pełną informację.
3. Umożliwienie organizacjom pozarządowym uczestnictwa w programach realizowanych przez gminę - ustalenie zasad współpracy.

4. Podniesienie efektywności funkcjonowania systemu pomocy społecznej szczególnie w zakresie aktywizacji zawodowej osób, którym grozi wykluczenie zawodowe i społeczne.
5. Zapobieganie marginalizacji rodzin zagrożonych „trwałym” ubóstwem.
6. Podejmowanie działań mających na celu zminimalizowanie niekorzystnych zjawisk patologicznych takich jak frustracje, niepowodzenia, itp.
7. Uaktywnienie działań w obszarze pomocy społecznej.

Same cele krótkoterminowe zaś, to mierzalne sprecyzowanie przyjętych zamierzeń strategicznych, którym zostaną przypisane konkretne, rozplanowane w czasie zadania.

1.1 Gmina Grodzisko Dolne – krótki rys historyczny i informacje ogólne.

Gmina Grodzisko Dolne jest usytuowana w południowo-wschodniej części województwa podkarpackiego, około 10 km na południe od Leżajska i kilkanaście kilometrów na północ od Przeworska. Od południa graniczy z Gminą Tryńcza, od południowego zachodu z Gminą Białobrzegi, od zachodu z Gminą Żołynia, a od północy styka się z Gminą Leżajsk.

Pod względem geograficznym Gmina Grodzisko Dolne położona jest we wschodniej części Płaskowyżu Kolbuszowskiego na wysoczyźnie morenowej, którą przecina dolina rzeki Leszczyńka.

Pierwsze wiadomości źródłowe o Grodzisku pochodzą z końca XIV wieku. Grodzisko wchodziło w skład dóbr przeworsko – jarosławskich. Dobra te były dziedziczone i systematycznie zmieniały właścicieli. Do 1945 roku przetrwał jedynie folwark w Grodzisku Dolnym, który należał do Ireny i Zygmunta Lityńskich.

Grodzisko było dużą, stale rozwijającą się osadą. Pod koniec XVI wieku powstała Wólka Grodziska, na początku wieku XVII pojawiła się nazwa

Miasteczko, które około 1740 roku uzyskało prawa miejskie. Pod koniec XVIII wieku wyodrębniło się Grodzisko Górne, a następnie powstały przysiółki: Krzaki, Podlesie, Zagrody, Chałupki, Zarowie. W miejscu tego ostatniego wykształciło się z czasem Grodzisko Nowe. Podział Wielkiego Grodziska usankcjonowały władze austriackie w 1786 roku, kiedy to podzielono go na cztery gromady: Grodzisko Dolne, Miasteczko, Grodzisko Górne, Wólkę Grodziską. W 1930 roku włączono Miasteczko do Grodziska Dolnego. Miasteczko rozplanowano wokół rynku. Było zamieszkałe głównie przez Żydów, którzy mieli tutaj swój dom modlitw. Po II wojnie światowej większość ich domów została rozebrana, a w ich miejscu powstały nowe budynki. Prawa miejskie „Miasteczku” zostały odebrane po 1918 roku.

Grodzisko było ważnym ośrodkiem gospodarczym. W 1613 roku uzyskało prawo do odbywania dwóch targów, funkcjonowały tutaj także dwa cechy, tkacki i szewski. Mieszkańcy Grodziska znani byli ze swej prężnej działalności społecznej. Już w 1910r. powstała tutaj Orkiestra Włościańska, powstało także wiele organizacji społecznych oraz towarzystw.

Grodzisko posiada również wiele zabytków, a wśród nich prawdziwą perłę stanowi Kościół Parafialny p.w. św. Barbary. Na terenie całego Grodziska oraz jego przysiółków, znajduje się wiele zabytkowych kapliczek, które są cechą charakterystyczną tego terenu, stanowiąc rzadko spotykaną na innych terenach ozdobę.

Obecnie obszar Gminy Grodzisko Dolne obejmuje następujące wioski:

Tab. 1. Podział administracyjny Gminy Grodzisko Dolne

Sołectwo / wieś	Ludność	Powierzchnia (ha)
Chodaczów	561	382
Laszczyny	390	388
Grodzisko Dolne	2294	2 309
Grodzisko Górne	2289	1 551

Grodzisko Nowe	844	738
Wólka Grodziska	780	629
Opaleniska	296	162
Podlesie	268	250
Zmysłówka	606	1 510

Źródło: Urząd Gminy Grodzisko Dolne 2007

Pod względem zaludnienia gmina należy do jednostek o średniej liczbie mieszkańców. Zamieszkuje w niej **8 328** osób, w tym: 4 143 mężczyzn i 4 185 kobiet (stan na koniec marca 2007r.). Liczba mieszkańców jest zbliżona do średniej wojewódzkiej mieszkańców gmin wiejskich (8410). Liczba kobiet na 100 mężczyzn kształtuje się na poziomie 101 (w województwie 95,7 w powiecie 97,6).

Tab.2. Liczba ludności, struktura mieszkańców wg płci, wieku, miejsca zamieszkania

Lp.	Wieś	Liczba mieszkańców ogółem	Wiek przedprodukcyjny		Wiek produkcyjny		Wiek poprodukcyjny	
			M	K	M	K	M	K
1.	Chodaczów	561	62	64	180	154	33	68
2.	Laszczyny	390	48	54	120	108	21	39
3.	Grodzisko Dolne	2294	265	238	774	655	127	235
4.	Grodzisko Górne	2289	245	275	752	622	131	264
5.	Grodzisko Nowe	844	117	105	259	240	46	77
6.	Wólka Grodziska	780	80	80	241	215	60	104
7.	Opaleniska	296	35	25	102	79	15	40
8.	Podlesie	268	37	26	86	67	13	39
9.	Zmysłówka	606	62	82	197	165	35	65
Ogółem		8328	951	949	2711	2305	481	931

Źródło: Urząd Gminy Grodzisko Dolne 2007

Wyraźnie widać, iż liczba ludności w wieku produkcyjnym obecnie jeszcze utrzymuje się na znormalizowanym poziomie i nie uwypukla się aspekt społeczeństwa „starzejącego się”, co oczywiście ma znaczący wpływ na rolę, jaką ma odegrać pomoc społeczna i jakie ma wykonać zadania w tym konkretnym środowisku naszej gminy.

Na terenie gminy funkcjonują 2 Zespoły Szkół, 3 Szkoły Podstawowe o strukturze organizacyjnej klas I-III wraz z oddziałami przedszkolnymi, dla których organem prowadzącym jest Gmina Grodzisko Dolne i są to:

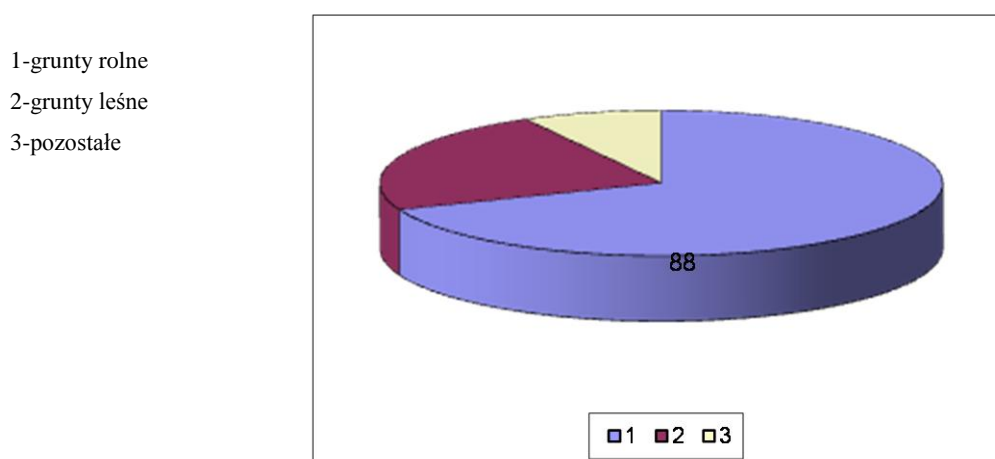
- I. Zespół Szkół im. Jana Pawła II w Grodzisku Dolnym, w skład którego wchodzi:
 1. Gimnazjum im. Jana Pawła II,
 2. Szkoła Podstawowa im. Jana Pawła II,
 3. Przedszkole Samorządowe.
- II. Zespół Szkół im. prof. Franciszka Lei w Grodzisku Górnym, w skład którego wchodzi:
 1. Gimnazjum im. prof. Franciszka Lei,
 2. Szkoła Podstawowa im. prof. Franciszka Lei,
 3. Przedszkole Samorządowe,
- III. Szkoła Podstawowa w Chodaczowie.
- IV. Szkoła Podstawowa w Laszczynach.
- V. Szkoła Podstawowa im. gen. bryg. Witolda Nowiny-Sawickiego w Opaleniskach.

Ponadto na terenie Gminy Grodzisko Dolne funkcjonuje Społeczna Szkoła Podstawowa w Wólce Grodziskiej z klasami I – VI i oddziałem przedszkolnym, dla której organem prowadzącym jest Stowarzyszenie Rozwoju Wsi Wólka Grodziska.

W szkołach obecnie uczy się 936 uczniów, do przedszkoli i oddziałów przedszkolnych uczęszcza 178 dzieci, w tym 55 dzieci do Ochronki Świętego Józefa w Grodzisku Górnym, prowadzonej przez Zgromadzenie Sióstr Służebniczek. W pełnym wymiarze czasu pracy zatrudnionych jest 94 nauczycieli, natomiast zatrudnienie w niepełnym wymiarze wynosi 34 nauczycieli.

Liczba uczniów obecnie ma tendencję zniżkową, czego efektem jest zmniejszanie się liczby oddziałów w szkołach.

Większość powierzchni gminy, (która wynosi 78,6 km kw.) stanowią obszary rolne obejmujące 69% powierzchni oraz leśne zajmujące 23% ogólnej powierzchni. Największa ilość gospodarstw rolnych posiada powierzchnię 1 ha-2 ha. Jest tak w 51 % ogólnej liczby wszystkich gospodarstw, 40 % ogólnej ilości stanowią gospodarstwa od 2 do 5 ha, zaś powyżej 5 ha, to zaledwie 9% z ogólnej ilości. Prowadzeniem gospodarstw zajmuje się na terenie gminy prawie 1800 rolników.



Wykres 1. Podział gruntów w gminie Grodzisko Dolne

Przemiany ustrojowe ostatnich lat spowodowały, że w systemie zabezpieczeń społecznych wzrosła rola pomocy społecznej, jako instytucji polityki społecznej państwa. W 1990 roku dokonano transferu organizacji pomocy społecznej z Ministerstwa Zdrowia do Ministerstwa Pracy i Polityki Społecznej. W każdej gminie zostały powołane Ośrodki Pomocy Społecznej.

Znaczenie pomocy społecznej wynika z tego, że jest ona skierowana do osób i rodzin, które przy wykorzystaniu własnych środków, możliwości i uprawnień nie są w stanie przezwyciężyć trudnych sytuacji życiowych. Powstałe Ośrodki Pomocy Społecznej stały się głównym, a niekiedy jedynym podmiotem świadczącym pomoc materialną, finansową i usługową w gminie.

Realizacja zadań postawionych przed pomocą społeczną, a także konieczność wypracowania niekonwencjonalnych form pracy wymaga profesjonalnego oraz w miarę precyzyjnego rozpoznawania problemów w skali gminy.

Dużą rolę w tym procesie odgrywa Gminny Ośrodek Pomocy Społecznej w Grodzisku Dolnym. Gminny Ośrodek Pomocy Społecznej działa w oparciu o art. 110 ust. 1 ustawy o pomocy społecznej, który mówi: zadania pomocy społecznej w gminach wykonują jednostki organizacyjne - Ośrodki Pomocy Społecznej. Gminny Ośrodek Pomocy Społecznej powołany przez cytowany wyżej przepis ustawy realizuje zadania zlecone przez Wojewodę i zadania własne Gminy.

Zadania pomocy społecznej realizowane są w oparciu o ustawę z dnia 12 marca 2004r o pomocy społecznej, opublikowaną w Dzienniku Ustaw z 2004 roku Nr 64 poz. 593 z późn. zm.

Pomoc społeczna jest instytucją polityki społecznej państwa, mającą na celu umożliwienie osobom i rodzinom przezwycięzenie trudnych sytuacji życiowych, których nie są one w stanie pokonać, wykorzystując własne uprawnienia, zasoby i możliwości.

Podstawowym zadaniem Ośrodka jest zaspokojenie na terenie gminy potrzeb życiowych osób i rodzin, umożliwienie im bytowania w warunkach odpowiadających godności człowieka oraz działanie na rzecz usamodzielnienia osób i rodzin, ich stabilizacji i integracji ze środowiskiem.

Ustawa o pomocy społecznej daje prawo do korzystania ze świadczeń pomocy społecznej każdemu, kto znalazł się w trudnej sytuacji życiowej, której nie może przezwyciężyć własnymi siłami.

Pomocy społecznej na zasadach określonych w ustawie w myśl art. 7 udziela się osobom i rodzinom z powodu:

1. ubóstwa,
2. sieroctwa,

3. bezdomności,
4. bezrobocia,
5. niepełnosprawności,
6. długotrwałej i ciężkiej choroby,
7. przemocy w rodzinie,
8. potrzeby ochrony macierzyństwa lub wielodzietności,
9. bezradności w sprawach opiekuńczo - wychowawczych i prowadzenia gospodarstwa domowego, zwłaszcza w rodzinach niepełnych lub wielodzietnych,
10. braku umiejętności w przystosowaniu do życia młodzieży opuszczającej całodobowe placówki opiekuńczo – wychowawcze,
11. trudności w integracji osób, które otrzymały status uchodźcy,
12. trudności w przystosowaniu do życia po zwolnieniu z zakładu karnego,
13. alkoholizmu i narkomanii,
14. zdarzenia losowego i sytuacji kryzysowej,
15. klęski żywiołowej i ekologicznej.

Prawo do świadczeń pomocy społecznej przysługuje:

- osobie samotnie gospodarującej, której dochód nie przekracza kwoty 477 zł
- osobie w rodzinie, w której dochód na osobę nie przekracza kwoty 351 zł (stan prawny na dzień 2008-01-01).

Według sprawozdań rocznych z lat ubiegłych, pomocą społeczną objęto:

- w 2003r. – 551 rodzin,
- w 2004r. – 326 rodzin,
- w 2005r. – 272 rodziny,
- w 2006r. – 286 rodzin.

1.2 Problematyka społeczna w Gminie Grodzisko Dolne.

W okresie ostatnich lat transformacji oraz szerokich przemian polityczno-gospodarczo - społecznych, jakie nastąpiły po 1991, roku zarysowały się ostre zmiany. Pojawiły się nieistniejące wcześniej zjawiska takie jak:

- stworzenie głębokiego podziału na bogatych i biednych, pracujących oraz bezrobotnych, ludzi żywo uczestniczących w życiu społecznym oraz wykluczonych z niego,
- brak równości w dostępie do pracy, nauki i innych dóbr wyższego rzędu,
- obniżenie się standardu życia rodzin wielodzietnych, osób niepełnosprawnych, starszych, matek samotnie wychowujących dzieci.

Przeobrażenia oraz zmiany przebiegające w naszym kraju dotknęły również naszą gminę i jej mieszkańców. Prywatyzacja wielu zakładów pracy w regionie spowodowała zmiany na rynku pracy. Pojawiło się zjawisko bezrobocia, dotychczas mało doświadczane przez mieszkańców naszej gminy. Radykalnie pogorszyła się sytuacja rodzin wielodzietnych, niepełnych, rodzin dotkniętych problemem ubóstwa, bezrobocia. Powyższe zjawiska oraz jeszcze wiele innych spowodowały, iż wzrósł popyt na usługi pomocy społecznej. Ze strony samorządu gminnego za zadania te i ich prawidłową realizację, odpowiada Gminny Ośrodek Pomocy Społecznej.

1.3 Zadania samorządu gminnego w zakresie pomocy społecznej.

Do zadań własnych gminy o charakterze obowiązkowym nałożonych przez ustawę o pomocy społecznej, należy:

1. Opracowanie i realizacja gminnej strategii rozwiązywania problemów społecznych ze szczególnym uwzględnieniem programów pomocy społecznej, profilaktyki i rozwiązywania problemów alkoholowych

i innych, których celem jest integracja osób i rodzin z grup szczególnego ryzyka.

2. Sporządzanie ogólnego bilansu potrzeb mieszkańców gminy w zakresie pomocy społecznej.
3. Zapewnienie schronienia, posiłku oraz ubrania osobom tego pozbawionym.
4. Przyznawanie i wypłacanie zasiłków okresowych.
5. Przyznawanie i wypłacanie zasiłków celowych.
6. Przyznawanie i wypłacanie zasiłków celowych na pokrycie wydatków powstałych w wyniku zdarzenia losowego.
7. Przyznawanie i wypłacanie zasiłków celowych na pokrycie wydatków na świadczenia zdrowotne osobom bezdomnym oraz innym osobom nie mającym dochodu i możliwości uzyskania świadczeń na podstawie przepisów o powszechnym ubezpieczeniu w NFZ.
8. Przyznawanie zasiłków celowych w formie biletu kredytowanego.
9. Opłacanie składek na ubezpieczenie emerytalne i rentowe na osobę, która zrezygnuje z zatrudnienia w związku z koniecznością sprawowania bezpośredniej opieki nad długotrwale lub ciężko chorym członkiem rodziny oraz wspólnie nie zamieszkującym ojcem, matką lub rodzeństwem.
10. Praca socjalna.
11. Organizowanie i świadczenie usług opiekuńczych, w tym specjalistycznych w miejscu zamieszkania, z wyłączeniem specjalistycznych usług opiekuńczych dla osób z zaburzeniami psychicznymi.
12. Prowadzenie i zapewnienie miejsc w placówkach opiekuńczo-wychowawczych wsparcia dziennego.
13. Tworzenie gminnego systemu profilaktyki i opieki nad dzieckiem i rodziną.

14. Dożywianie dzieci z rodzin szczególnie ubogich.
15. Sprawianie pogrzebu osobom bezdomnym.
16. Kierowanie do domów pomocy społecznej oraz ponoszenie opłat za mieszkańca gminy przebywającego w tym ośrodku.
17. Utworzenie i utrzymywanie ośrodka pomocy społecznej.

Do zadań własnych gminy należy także:

1. Przyznawanie i wypłacanie zasiłków specjalnych celowych.
2. Przyznawanie i wypłacanie pomocy na ekonomiczne usamodzielnienie w formie zasiłków, pożyczek oraz pomocy w naturze.
3. Prowadzenie i zapewnienie miejsc w domach pomocy społecznej i ośrodkach wsparcia o zasięgu gminnym oraz kierowanie do nich osób wymagających opieki.
4. Podejmowanie innych działań z zakresu pomocy społecznej według wynikających potrzeb oraz realizacja programów osłonowych.
5. Ścisła współpraca z powiatowym urzędem pracy w zakresie pozyskiwania ofert pracy dla bezrobotnych mieszkańców gminy oraz informacji o szkoleniach podnoszących kwalifikacje osób poszukujących pracy.

Do zadań zleconych z zakresu administracji rządowej realizowanych przez gminę należy:

1. Przyznawanie i wypłacanie zasiłków stałych.
2. Opłacanie składek na ubezpieczenie zdrowotne wymaganych przepisami o powszechnym ubezpieczeniu w NFZ.
3. Zabezpieczanie i świadczenie usług opiekuńczych w miejscu zamieszkania dla osób z zaburzeniami psychicznymi.
4. Przyznawanie i wypłacanie zasiłków celowych na pokrycie wydatków spowodowanych zaistniałą klęską żywiołową lub ekologiczną.

5. Realizowanie zadań wynikających z rządowych programów pomocy społecznej.

Środki finansowe niezbędne na realizację powyższych zadań zleconych w całości winien zapewnić budżet państwa.

1.4 Czynniki rozwojowe gminy w sferze społecznej.

Na początku 2007 roku, przygotowując się do opracowania niniejszej Strategii, Gminny Ośrodek Pomocy Społecznej w Grodzisku Dolnym przeprowadził ankietę „Problemy społeczne w środowisku lokalnym”, która została skierowana do nauczycieli, wychowawców, osób prowadzących działalność gospodarczą, radnych, sołtysów. Między innymi na podstawie tego materiału badawczego oraz w oparciu o informacje uzyskane w trakcie debat społecznych podczas prac nad Strategią Rozwoju Gminy Grodzisko Dolne na lata 2007 – 2015, sprecyzowane zostały czynniki sprzyjające i zagrażające rozwojowi gminy w sferze społecznej.

Główne czynniki sprzyjające rozwojowi gminy w sferze społecznej.

- Wzrost aktywności społecznej mieszkańców i interesowanie się codziennym życiem gminy.
- Dobrze rozwinięta sieć oświatowa w gminie.
- Istnienie zespołów sportowych i aktywna ich działalność.
- Poczucie bezpieczeństwa wśród społeczności gminy – stosunkowo niski poziom patologii społecznych.
- Rosnąca aktywność lokalnych stowarzyszeń działających na rzecz rozwoju gminy i sfery pomocy społecznej.
- Kontynuacja lokalnych tradycji, dbanie o dobra historyczne (gminne zabytki).

- Rozwinięta sieć podstawowych placówek służby zdrowia.
- Rosnący odsetek ludzi z wyższym wykształceniem, znaczące zasoby wykwalifikowanej siły roboczej.
- Dobre przygotowanie kadry pedagogicznej oraz dobrze wyposażone zaplecza szkolne.
- Rozwinięte formy pomocy sąsiedzkiej.
- Możliwość współfinansowania przedsięwzięć z zakresu problematyki społecznej ze środków zewnętrznych, głównie PO Kapitał Ludzki.
- Możliwość pozyskania środków zewnętrznych na realizację przedsięwzięć inwestycyjnych w zakresie infrastruktury społecznej i technicznej.

Główne czynniki zagrażające rozwojowi gminy w sferze społecznej.

- Zmniejszający się przyrost naturalny.
- Starzenie się populacji ludności gminy, znaczne zmniejszenie się ilości ludzi młodych spowodowane wyjazdami za granicę.
- Bezrobocie ukryte.
- Stosunkowo niski odsetek ludzi z wykształceniem wyższym technicznym.
- Mała możliwość zatrudniania poza rolnictwem.
- Niski poziom dochodów mieszkańców.
- Słabo rozwinięta baza sportowa boisk szkolnych i placów zabaw.
- Niewystarczająca ilość placówek rehabilitacyjnych, w tym dla osób niepełnosprawnych i związana z tym skromna oferta usług.
- Niewystarczające wykorzystanie budynków użyteczności publicznej.

- Brak miejsc do aktywnego spędzania wolnego czasu oraz brak kompleksowej oferty zagospodarowania czasu wolnego dzieci i młodzieży.
- Brak termomodernizacji obiektów użyteczności publicznej.
- Zły stan budynków szkolnych.
- Brak kaplic cmentarnych na terenie gminy.
- Brak rodzinnych domów pomocy społecznej.
- Ujemne saldo migracji.
- Ograniczony dostęp do kształcenia młodzieży wiejskiej.
- Słabe zorganizowanie producentów rolnych.
- Rozdrobnione i nieefektywne rolnictwo.
- Niedostatecznie rozwinięty sektor małych i średnich przedsiębiorstw.
- Wzrost wydatków na zakup napojów alkoholowych.
- Brak mieszkań chronionych.

II. PROBLEMY SPOŁECZNE W GMINIE GRODZISKO DOLNE.

1. Alkoholizm i narkomania.

1.1. Charakterystyka i skala problemu.

Alkoholizm i narkomania to uzależnienia traktowane, jako stan psychiczny czasami fizyczny, który jest spowodowany zatruciem organizmu ludzkiego substancją chemiczną. Cechą charakterystyczną są specyficzne reakcje, które wywołują wewnętrzny przymus i konieczność spożywania tej substancji w sposób okresowy lub też ciągły. Nadużywanie alkoholu wiąże się z dwoma rodzajami zjawisk: pijaństwem rozumianym, jako nadmierna konsumpcja alkoholu i alkoholizmem, który jest objawem chorobowym uzależnienia od alkoholu.

Narkomania definiowana jest jako najcięższa postać toksykomanii, która jest swego rodzaju odmianą przewlekłych zatruc wywołanych systematycznym używaniem substancji działających destrukcyjnie na układ nerwowy i psychikę człowieka.

Analizując skalę zjawiska oraz jego jakże negatywne skutki dla jednostki, rodziny oraz ogółu społeczeństwa, alkoholizm jest bardzo poważnym problemem społecznym, zaś choroba alkoholowa bardzo często doprowadza do:

- utraty zdrowia psychofizycznego,
- dezorganizacji w funkcjonowaniu rodziny i społeczności,
- przemocy w rodzinie,
- kłopotów opiekuńczo-wychowawczych,
- utraty pracy,
- odizolowaniem się od otoczenia,
- naruszanie prawa, ładu i porządku publicznego.

Nadużywanie alkoholu jest bardzo często przyczyną wielu przestępstw.

W Gminie Grodzisko Dolne zostało popełnionych:

- w 2004 roku- 136 przestępstw ogółem - z czego 78 przestępstw popełnionych pod wpływem alkoholu, co stanowi - 57% wszystkich popełnionych przestępstw w danym roku na terenie gminy,

- w 2005 roku- 106 przestępstw ogółem - z czego 84 przestępstw popełnionych pod wpływem alkoholu, co stanowi - 79% wszystkich popełnionych przestępstw w danym roku na terenie gminy,

- w 2006 roku- 97 przestępstw ogółem - z czego 57 przestępstw popełnionych pod wpływem alkoholu, co stanowi - 59 % wszystkich popełnionych przestępstw w danym roku na terenie naszej gminy.

Najczęstsze z nich to: bójki, pobicia, włamania, prowadzenie pojazdu w stanie nietrzeźwości, rozboje oraz kradzieże.

Powyższe dane wskazują, iż sukcesywnie spada liczba przestępstw ogółem, natomiast rośnie odsetek przestępstw popełnionych pod wpływem alkoholu.

Alkoholizm jest zjawiskiem bardzo ściśle związanym z przemocą fizyczną i psychiczną. W oparciu o dane Policji liczba sprawców przemocy domowej spowodowanych nadużywaniem alkoholu wynosiła:

- w 2005 roku - 20,

- w 2006 roku - 16 (dane uzyskane z Rewiru Dzielnicowych Grodzisko Dolne w oparciu o sporządzone niebieskie karty).

Analizując dane Izby Wytrzeźwień w Rzeszowie, w 2006 roku przebywało tam 15 osób i jest to liczba porównywalna do statystyki roku 2005, w którym Izba świadczyła swe usługi 14 osobom z terenu Gminy Grodzisko Dolne.

W oparciu o dane Wydziału Rodzinnego i Nieletnich Sądu Rejonowego w Leżajsku, na leczenie odwykowe z terenu naszej gminy w roku 2006 skierowano 5 osób. Dla porównania:

- w 2004r - 5 osób,

- w 2005r - 3 osoby.

Liczba osób zarejestrowanych z powodu uzależnienia od alkoholu w Poradni Leczenia Uzależnień w Leżajsku w skali powiatu wynosiła:

- w 2003 roku - 156 osób,
- w 2004 roku - 161 osób,
- w 2005 roku- 170 osób - wyraźnie zarysowuje się niekorzystna tendencja wzrostowa.

Zadania realizowane z zakresu profilaktyki rozwiązywania problemów alkoholowych, zostały nałożone na gminę ustawą o wychowaniu w trzeźwości i przeciwdziałania alkoholizmowi. Corocznie Rada Gminy przyjmuje Gminny Program Profilaktyki i Rozwiązywania Problemów Alkoholowych, w którym określa zakres działań oraz preliminarz finansowania.

W ramach Gminnego Programu Profilaktyki i Rozwiązywania Problemów Alkoholowych realizowanych jest 5 podstawowych zadań:

Zadanie 1 – zwiększenie dostępności pomocy terapeutycznej i rehabilitacyjnej dla osób uzależnionych od alkoholu.

Zadanie to jest realizowane poprzez motywację do leczenia oraz kierowanie osób z problemem alkoholowym do placówek lecznictwa odwykowego. Z zakresu tego zadania w 2003 r. zorganizowano warsztaty dla osób, które ukończyły terapię w ośrodkach leczenia uzależnień, natomiast w 2002 r. zostały przeprowadzone warsztaty dla osób współuzależnionych i zawiązała się grupa wsparcia dla kobiet. W 2005r. zorganizowano szkolenie z nauczycielami z zakresu FAS-u – alkoholowego zespołu płodowego, którego efekty ujawniają się szczególnie wśród dzieci w wieku szkolnym.

Zadanie 2 – udzielanie rodzinom, w których występują problemy alkoholowe, pomocy psychospołecznej i prawnej, a w szczególności ochrony przed przemocą w rodzinie.

Od 1997 roku funkcjonuje punkt informacyjno – konsultacyjny dla osób z problemem alkoholowym i ich rodzin oraz przemocy w rodzinie „Niebieska Linia” oraz „Pomarańczowa Linia” – dla rodziców, których dzieci piją alkohol (jest w wykazie ogólnokrajowym). Zadaniem punktu jest: udzielanie wsparcia psychologicznego oraz motywowanie do podjęcia terapii, pomoc prawna oraz informowanie o sposobach radzenia w sytuacjach kryzysowych. W punkcie udzielanych jest kilkadziesiąt porad rocznie – zarówno dla rodzin jak i osób mających problem z alkoholem. Punkt czynny jest w każdy czwartek tygodnia w godz. 17⁰⁰ – 19⁰⁰. Dyżury pełnią Pełnomocnik Wójta ds. Profilaktyki Uzależnień oraz członkowie Gminnej Komisji Profilaktyki i Rozwiązywania Problemów Alkoholowych.

Zadanie 3 – prowadzenie profilaktycznej działalności informacyjnej i edukacyjnej w szczególności dla dzieci i młodzieży.

Zadanie to jest realizowane poprzez:

1. Dofinansowanie wycieczki letniej z programem profilaktycznym dla uczniów szkół.
2. Organizowanie corocznie Gminnego Dnia Trzeźwości, połączonego z festynem rekreacyjno – sportowym dla rodzin. W imprezie uczestniczy około 500 dzieci i młodzieży. Festyn wpisał się w kalendarz imprez organizowanych na terenie gminy i jest doskonałą formą aktywnego spędzenia wolnego czasu rodziców ze swoimi dziećmi.
3. Realizowanie profesjonalnych programów profilaktycznych dla dzieci i młodzieży w szkołach działających na terenie gminy. Pozwalają one nabywać umiejętności zachowania się i współdziałania w grupie, radzenia sobie z własnymi emocjami oraz wyczulają na negatywne skutki związane z używaniem alkoholu, narkotyków i nikotyny.

Zadanie 4 – ustalenie szczegółowych zasad wydawania i cofania zezwoleń na prowadzenie sprzedaży napojów alkoholowych przeznaczonych do spożycia na miejscu lub poza miejscem sprzedaży oraz kontrola przestrzegania zasad obrotu tymi napojami.

1. Na terenie gminy funkcjonuje 27 punktów sprzedaży i podawania napojów alkoholowych w tym 9 lokali gastronomicznych. Od kilku lat liczba punktów utrzymuje się na stałym poziomie, jedne punkty powstają inne są likwidowane. W 2005 roku powstały 2 nowe sezonowe punkty gastronomiczne, w których sprzedawany jest alkohol. W 2006 roku powstał kolejny punkt gastronomiczny, w którym prowadzona jest sprzedaż alkoholu, natomiast w 2007 roku lokal małej gastronomii został zlikwidowany. Rokrocznie organizowane są szkolenia dla sprzedawców napojów alkoholowych.
2. Policja corocznie dokonuje kilkunastokrotnych kontroli placówek handlowych ze sprzedażą napojów alkoholowych. Sprzedawcy zostają informowani o warunkach zezwoleń i zasadach sprzedaży napojów alkoholowych oraz o konsekwencjach ich nieprzestrzegania. Przypadki drastycznego łamania przepisów dotyczących handlu napojami alkoholowymi karane są grzywną.
3. Pomimo powszechnego ubożenia społeczeństwa w latach 2002-2005 niepokojąco przedstawia się wysokość wydatków ponoszonych na alkohol:

Tabela 3. Wartość wydatków na zakup napojów alkoholowych w Gminie Grodzisko Dolne w przeliczeniu na statystycznego mieszkańca :

Lp.	Rok	Liczba mieszkańców	Wartość sprzedaży wg placówek handlowych zł	Kwota wydatku na zakup alkoholu na 1 osobę w zł.	Wartość sprzedaży po doliczeniu 30 % zakupu poza gminą i z nielegalnych źródeł w zł.	Kwota wydatku na zakup alkoholu na 1 osobę w zł.
1.	2002	8423	2 030 000	241	2 640 000	313
2.	2003	8409	2 000 532	238	2 600 692	309
3.	2004	8371	2 160 187	258	2 808 243	335
4.	2005	8371	2 210 402	264	2 873 522	343

Zadanie 5 – wspomaganie działalności instytucji, stowarzyszeń i osób fizycznych, służące rozwiązywaniu problemów alkoholowych.

1. W Urzędzie Gminy spotyka się grupa samopomocowa Anonimowych Alkoholików „ZORZA”. Spotykają się tutaj trzeźwiejący alkoholicy, którzy poprzez dzielenie się własnymi doświadczeniami trwają w trzeźwości, służą pomocą osobom mającym problem z alkoholem. Grupa spotyka się w każdy czwartek w godz. 17⁰⁰ – 19⁰⁰. Ponadto w tym samym czasie funkcjonuje grupa wsparcia dla trzeźwiejących alkoholików. Skupia ona osoby z długoletnim stażem trzeźwości, które służą swoją pomocą i doświadczeniem osobom chcącym wyjść z choroby alkoholowej.
2. W Urzędzie Gminy ma swoją tymczasową siedzibę Ogólnopolskie Stowarzyszenie Liderów Działań Psychospołecznych, które zajmuje się propagowaniem działań profilaktycznych w środowiskach lokalnych oraz wspiera w tych działaniach lokalnych liderów.

Na terenie gminy z pomocy społecznej z powodu alkoholizmu skorzystało:

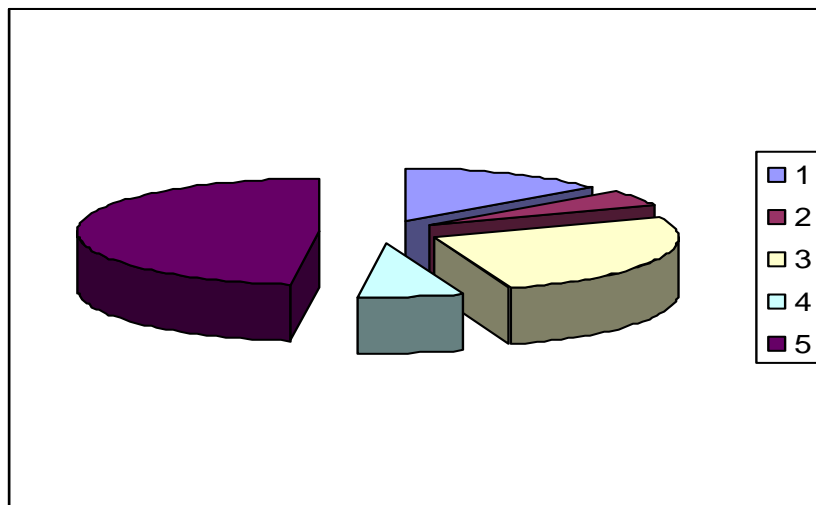
- w 2006 roku - 35 rodzin,
- w 2005 roku - 31 rodzin,
- w 2004 roku - 45 rodzin.

W trakcie pracy nad Gminną Strategią Rozwiązywania Problemów Społecznych przeprowadzona została, w klasach II i III gimnazjum, ankieta na temat „Młodzież i Alkohol” (rok 2007).

Grupa badawcza obejmowała 120 uczniów. Wiek pierwszego kontaktu z alkoholem przedstawia poniższe zestawienie:

1. nie pamięta - 14 %
2. pierwszy kontakt między 10 - 12 rokiem - 5 %,
3. pierwszy kontakt 13 - 16 rokiem 26 %,
4. pierwszy kontakt poniżej 7- go roku życia - 7 %,
5. nigdy nie miało kontaktu 48 %.

Wykres 2. Wiek inicjacji alkoholowej.



Źródło - Ankieta Młodzież i Alkohol 2007 rok.

Należy podkreślić, że zbyt wcześnie dzieci mają pierwszy kontakt z alkoholem często pod presją rówieśników. Na tej płaszczyźnie mają wiele do zrobienia szczególnie wychowawcy i pedagodzy, którzy bezpośrednio pracują z dziećmi oraz młodzieżą.

Trudno odzwierciedlić skalę zjawiska narkomanii w naszej gminie, gdyż nie widnieje ono w żadnej statystyce. Pojedyncze przypadki zgłaszania nieudokumentowanych faktów posiadania narkotyków czy też „podejrzanych recept” wypisywanych na leki psychotropowe, wskazują jednak na istnienie tego problemu. Wymaga on podjęcia trudnych prób zbadania skali zjawiska oraz równoległego prowadzenia programów profilaktycznych dla dzieci i młodzieży.

1.2. Czynniki utrudniające rozwiązanie problemu.

1. Wzrastająca liczba osób uzależnionych od alkoholu.
2. Niska świadomość społeczna mieszkańców na temat negatywnych skutków spożywania alkoholu.
3. Brak w najbliższej okolicy izby wytrzeźwień lub lokalu izolującego alkoholika od jego rodziny w sytuacji jego nietrzeźwości.
4. Zbyt mała wiedza społeczna na temat instytucji zajmujących się problemami alkoholowymi.
5. Niewystarczająca liczba osób uzależnionych od alkoholu, poddająca się leczeniu.
6. Popularne w naszym środowisku tzw. "przyzwolenie społeczne" na pewne zachowania np. kierowanie pojazdem po wypiciu alkoholu, sprzedaż alkoholu nieletnim, itp.
7. Brak kompleksowej oferty na zagospodarowanie czasu wolnego.
8. Zbyt mało pozytywnych wzorców, szczególnie w środowiskach patologicznych.
9. Panująca wśród młodzieży moda na spożywanie alkoholu.
10. Łatwość nabywania alkoholu, w tym pochodzącego z nielegalnych źródeł.

1.3. Strategia pomocy.

Cele:

- doskonalenie form pracy z podopiecznym uzależnionym, w celu zmotywowania do leczenia odwykowego,
- ochrona dzieci przed skutkami alkoholizmu rodziców,
- wypracowanie form współpracy z lokalnymi instytucjami i organizacjami, których celem jest pomagać osobom uzależnionym i ich rodzinom,
- pomoc rodzinom dotkniętym problemem alkoholizmu.

Zadania:

- zaspokajanie socjalnych potrzeb dzieci z rodzin dotkniętych problemem alkoholowym poprzez opłacanie wyżywienia w szkole, wyposażenie w niezbędne artykuły szkolne i odzież, opłacanie udziału w wypoczynku letnim i zimowym,
- działania profilaktyczne dla dzieci i młodzieży, prowadzone przez szkoły, parafie i stowarzyszenia (realizowanie programów profilaktycznych),
- specjalne szkolenia dla pracowników socjalnych, których celem będzie: psychoedukacja, wskazywanie na możliwości i formy postępowania z rodziną dotkniętą problemem alkoholowym, wskazywanie instytucji mogących nieść pomoc w rozwiązywaniu problemów związanych z alkoholizmem,
- poprawa współpracy instytucji działających na rzecz profilaktyki i rozwiązywania problemów alkoholowych, w tym głównie Gminnej Komisji ds. Rozwiązywania Problemów Alkoholowych, Gminnego Ośrodka Pomocy Społecznej, Ośrodka Interwencji Kryzysowej w Leżajsku, Rewiru Dzielnicowych w Grodzisku Dolnym, Poradni Leczenia Uzależnień w Leżajsku, Grupy Wsparcia AA w Grodzisku Dolnym,
- zwiększenie oferty na zagospodarowanie tzw. czasu wolnego,
- coroczne szkolenia dla sprzedawców napojów alkoholowych,
- utworzenie grup wsparcia dla osób współuzależnionych,
- diagnozowanie zjawiska narkomanii i realizowanie antynarkotykowych programów profilaktycznych.

1.4. Podsumowanie

1. Analizując skalę zjawiska oraz skutki, należy stwierdzić, że alkoholizm staje się coraz poważniejszym problemem społecznym, obejmując swym zasięgiem z roku na rok coraz większą liczbę nieletnich. Z przeprowadzanych w szkołach

badań ankietowych wynika, iż w chwili obecnej już dwunasto i trzynastolatkowie sięgają po alkohol. Tak więc, inicjacja ta następuje z roku na rok wcześniej.

2. Nadużywanie alkoholu odbija się nie tylko negatywnie na osobie pijącej, lecz także dotyka jej rodziny, prowadząc nierzadko do szeregu problemów zdrowotnych, finansowych. Zubaża to rodzinę, a w konsekwencji prowadzi do sytuacji, gdy nie jest ona w pełni zdolna wypełniać swoich funkcji.

3. Alkoholizm bardzo często ściśle wiąże się z przemocą psychiczną i fizyczną w rodzinie oraz naruszeniem ładu i porządku publicznego, czego przykładem są policyjne statystyki.

4. Występuje pilna potrzeba zdiagnozowania skali zjawiska narkomanii i prowadzenia równoległe programów profilaktycznych dla dzieci i młodzieży.

W rodzinach, które objęte są pomocą GOPS-u, dość często obserwuje się stwarzanie sytuacji sprzyjających picciu alkoholu, stosowanie zachęty do jego spożywania, przedstawianie łatwości jego zdobywania. Szczęólnego znaczenia w tych rodzinach nabiera:

– wzorzec picia alkoholu i niekorzystny wpływ rozbieżności między zachowaniem rodziców, a wymaganiami stawianymi wobec dziecka, co do spożywania alkoholu,

– brak kontroli ze strony rodziców i stosowanie niewłaściwych metod wychowawczych.

W wielu środowiskach daje się zauważyć zjawisko „dziedziczenia alkoholizmu”. Problem nadużywania alkoholu przez podopiecznych pomocy społecznej jest nadzwyczaj skomplikowany, ponieważ obok alkoholizmu występują zaburzenia komunikacji między członkami rodziny, bieda, problemy wychowawcze i zdrowotne.

2. Bezrobocie.

2.1. Charakterystyka i skala problemu.

Pojęcie bezrobocia jest definiowane w różny sposób. Najpopularniejsze jest podejście do tego problemu w dwóch płaszczyznach: przedmiotowej i podmiotowej. W myśl ujęcia przedmiotowego bezrobocie jest traktowane jako kategoria analityczna rynku pracy i oznacza niezrealizowaną podaż pracy, będącą efektem braku równowagi między podażą siły roboczej, a popytem na pracę. Upraszczając sprawę: bezrobocie to ogólna liczba osób zarejestrowanych jako bezrobotni. Z punktu widzenia podmiotowego bezrobocie oznacza stan bezczynności zawodowej osób zdolnych do pracy i wyrażających gotowość jej podjęcia.

Bezrobocie jest zjawiskiem, które w naszej gminie dotyka nadal znaczną grupę mieszkańców. Straty i skutki społeczne, które powoduje są trudne do oszacowania. Pojawia się na niepokojącą skalę degradacja dużych grup społecznych i to nie tylko bezrobotnych, lecz także ich rodzin. Strata pracy, przejście na zasiłek, z kolei jego utrata i potrzeba korzystania z pomocy społecznej, prowadzi często do ubóstwa ze wszystkimi jej konsekwencjami.

Bezrobocie jest również wyznacznikiem trudnej sytuacji bytowej mieszkańców, szczególnie długotrwałe (powyżej 12-miesiący), które sprzyja występowaniu wyuczonej bezradności, a w konsekwencji ubóstwa skrajnego. Czynnikiem decydującym o sytuacji materialnej jednostki i jej rodziny w tej sytuacji jest miejsce zajmowane na rynku pracy. Według badań GUS, obecność nawet jednej osoby bezrobotnej w rodzinie zwiększa zagrożenie jej ubóstwem trzykrotnie.

Typuje się następujące rodzaje bezrobocia:

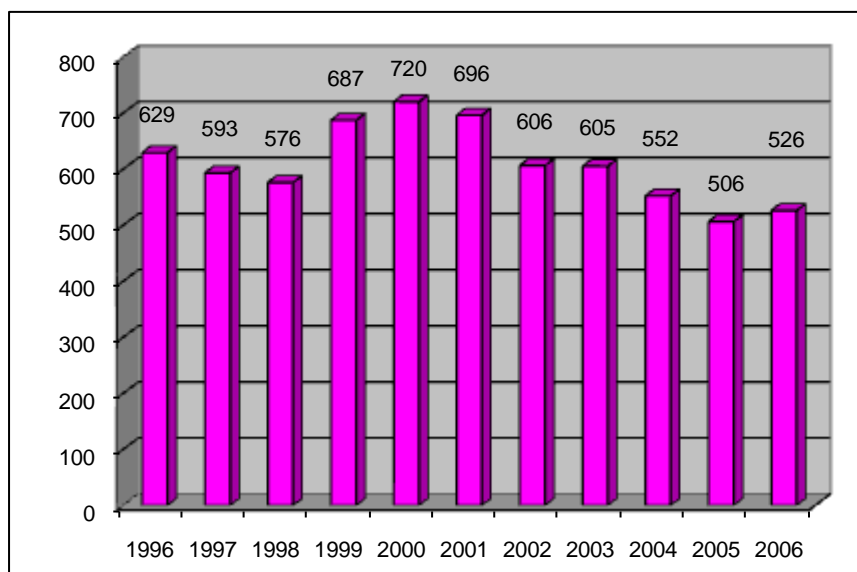
- koniunkturalne - związane z wahaniami cykli koniunktury gospodarczej, w okresie lepszej koniunktury pracodawcy zatrudniają, zaś w gorszej zwalniają,

- strukturalne - brak dopasowania popytu na siłę roboczą z jej podażą,
- sezonowe - dotyczy zatrudnienia sezonowego,
- frykcyjne - ma miejsce wówczas, gdy pracownicy poszukują nowego zatrudnienia i przez niedługi okres mają status bezrobotnego,
- technologiczne - następuje w wyniku szybkiego rozwoju techniki i zastępowania pracy ludzkiej maszynami,
- jawne - to, które podają statystyki,
- ukryte - najczęściej dotyczy wsi- wówczas, gdy zbyt duża liczba osób utrzymuje się z jednego gospodarstwa rolnego,
- krótkotrwałe - do 12 miesięcy,
- długotrwałe - powyżej 12 miesięcy,
- powszechne - obejmujące cały kraj,
- regionalne - brak pracy w danym regionie.

Poziom bezrobocie w Gminie Grodzisko Dolne kształtuje się w sposób różnorodny w poszczególnych latach, co przedstawia poniższa tabela i wykres.

Wykres 3. Dynamika bezrobocia w latach 1996 - 2006 w Gminie Grodzisko Dolne

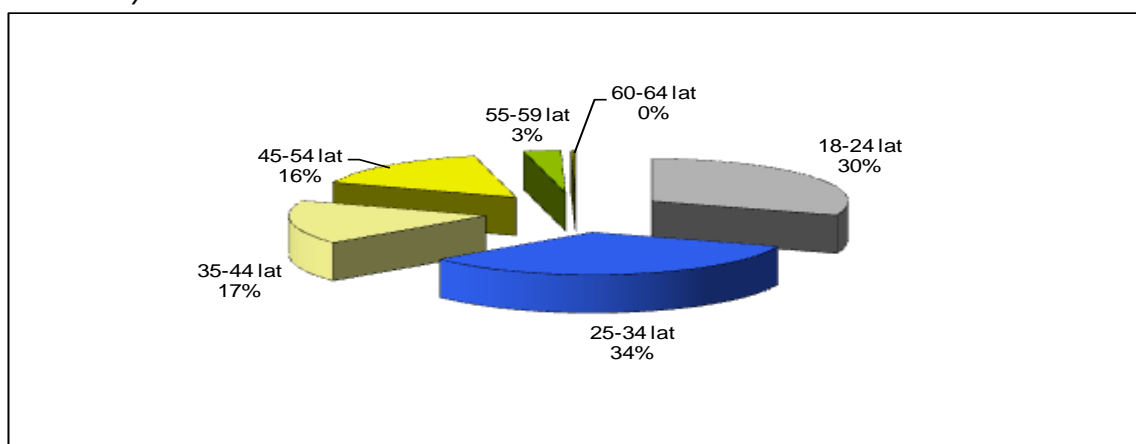
Rok	Bezrobocie
1996	629
1997	593
1998	576
1999	687
2000	720
2001	696
2002	606
2003	605
2004	552
2005	506
2006	526



W ciągu 2006 roku, łącznie w bazie osób bezrobotnych PUP Leżajsk pochodzących z terenu Gminy Grodzisko Dolne, zarejestrowanych było **667** osób, w tym **326** kobiet. W ogólnej liczbie rejestrujących się w ciągu roku 127 osób trafiło do urzędu po raz pierwszy. W tym czasie wyrejestrowano 650 osób. Z powodu podjęcia pracy wyrejestrowano 323 osoby, w tym 112 kobiet (w tym 25 osób zatrudniono w ramach prac interwencyjnych, a 10 osób uzyskało jednorazowe środki na podjęcie działalności gospodarczej). Na szkolenia skierowanych zostało 34 osoby (15 kobiet), na staże absolwenckie 79 osób (51 kobiet), natomiast do odbycia przygotowania zawodowego skierowano 34 osoby (26 kobiet). Pośród wszystkich wyrejestrowanych, 16 osób dobrowolnie zrezygnowało ze statusu bezrobotnego bez podania przyczyny.

W 2006 r. do PUP wpłynęło 118 ofert pracy z terenu Gminy Grodzisko Dolne, w tym 43 oferty staży absolwenckich oraz 24 oferty przygotowania zawodowego. Dane powyższe nie odzwierciedlają faktycznego stanu w zakresie bezrobocia, nie uwzględniają bowiem bezrobocia ukrytego. W gminach wiejskich charakteryzuje się ono zbyt dużą liczbą osób pracujących w gospodarstwach rolnych, w stosunku do powierzchni użytków rolnych tych gospodarstw i związanych z tym możliwościami uzyskania odpowiedniego dochodu.

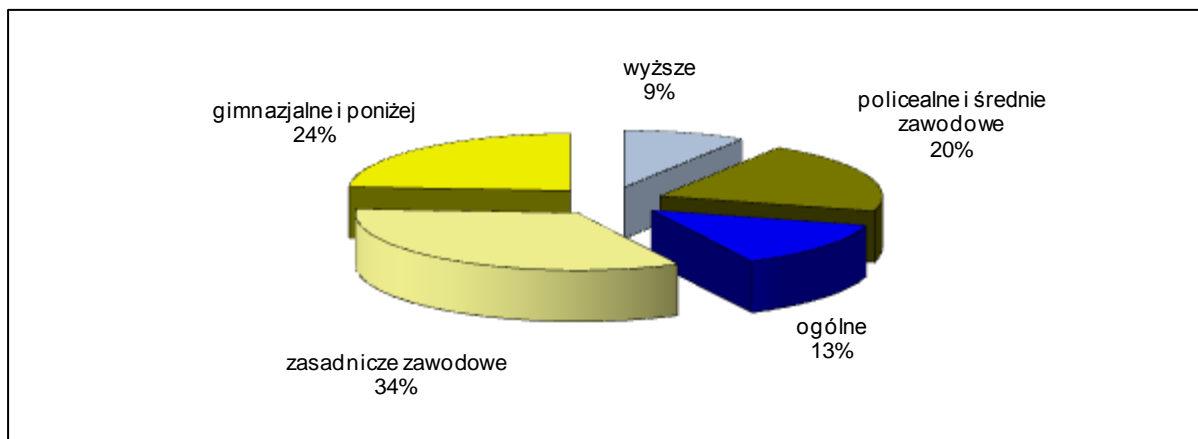
Wykres 4. Struktura bezrobotnych z terenu Gminy Grodzisko Dolne według wieku bezrobotnych



Źródło: Powiatowy Urząd Pracy w Leżajsku 2007

Bezrobocie dotyka przede wszystkim ludzi młodych, zarówno wiekiem jak i stażem pracy. Wśród nowo rejestrowanych bezrobotnych na koniec roku 2006, ponad 60% to osoby w wieku od 18 – 34 lat i w przeważającej liczbie są to osoby o najniższych kwalifikacjach zawodowych, bądź też bez kwalifikacji.

Wykres 5. Struktura bezrobotnych z terenu Gminy Grodzisko Dolne według wykształcenia.



Źródło: Powiatowy Urząd Pracy w Leżajsku 2007

Statystyki te byłyby jeszcze wyższe wówczas, gdy w rejestrach osób bezrobotnych znalazłaby się młodzież, na którą rodzice przepisali część swoich gospodarstw i przez to nie może ona skorzystać z pomocy urzędu pracy i nie figuruje w jego rejestrach (tzw. bezrobocie ukryte).

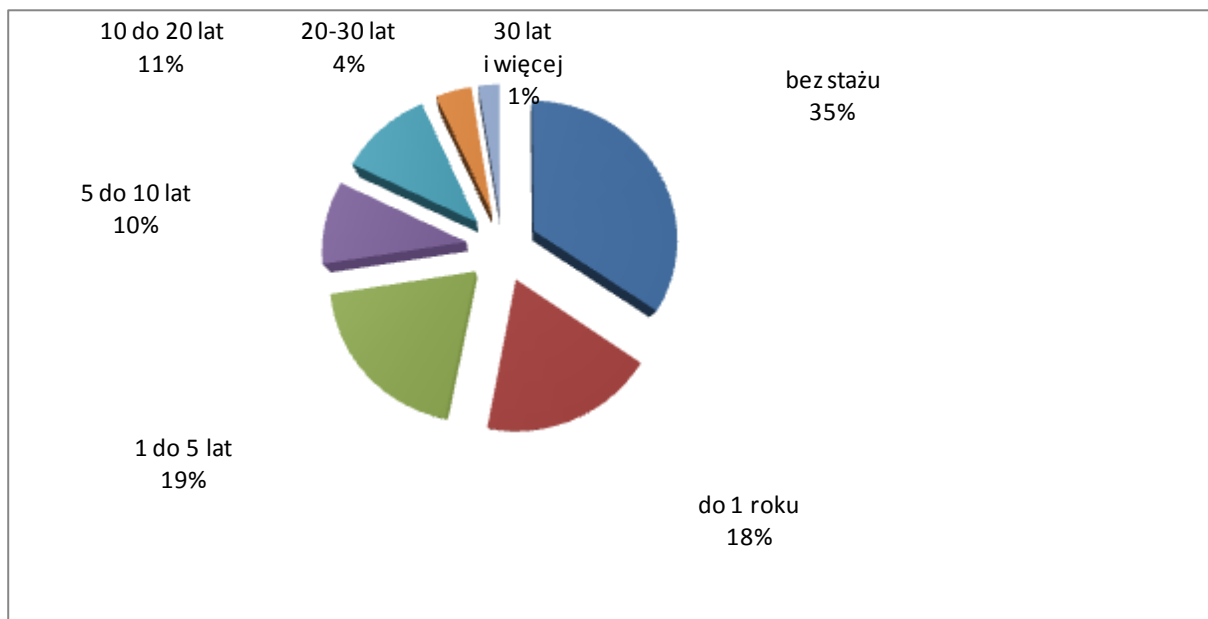
Wykres 6. Struktura bezrobotnych z terenu Gminy Grodzisko Dolne według okresu pozostawania bez pracy.



Źródło: Powiatowy Urząd Pracy w Leżajsku 2007

Ponadto osoby pozostające w rejestrze bezrobotnych to osoby nie posiadające doświadczenia zawodowego lub posiadające je w minimalnym zakresie (niemal 55%). Uwagę należy zwrócić także na stosunkowo duży odsetek długotrwale bezrobotnych (26%, tj. niemal 140 osób).

Wykres 7. Struktura bezrobotnych z terenu Gminy Grodzisko Dolne według stażu pracy.



Źródło: Powiatowy Urząd Pracy w Leżajsku 2007

Stopa bezrobocia w powiecie leżajskim na koniec czerwca 2007r. wyniosła 17,6% i jest wyższa zarówno od stopy wojewódzkiej (14,2%) jak i krajowej (12,4%). Jest to wskaźnik pośrednio wpływający na aktywność osób bezrobotnych, gdyż jego wysokość determinuje długość okresu pobierania zasiłku dla bezrobotnych. Od 1 stycznia 2008 r. okres pobierania zasiłku w powiecie leżajskim wynosi 12 miesięcy (wcześniej 6 miesięcy).

Pomimo, iż liczba osób bezrobotnych w porównaniu do ogółu ludności naszej gminy nie jest liczbą zatrważającą, najważniejszą rzeczą jest to, że znaczna grupa bezrobotnych to osoby długotrwale pozostające bez zatrudnienia.

Kobiety mimo lepszego wykształcenia niż mężczyźni, odczuwają większe problemy ze znalezieniem pracy. Wykształcenie, co jest zrozumiałe jeszcze bardziej niż płeć i wiek różnicuje sytuację bezrobotnego na rynku pracy. Wśród bezrobotnych dominują osoby z wykształceniem zasadniczym zawodowym. Drugie miejsce zajmują osoby z wykształceniem podstawowym i niepełnym podstawowym. Bezrobotni posiadający wykształcenie policealne stanowią znaczny odsetek wszystkich zarejestrowanych bezrobotnych.

Bezpośrednim i najbardziej widocznym skutkiem bezrobocia jest obniżenie standardu materialnego rodziny, co wręcz wymusza korzystanie z pomocy społecznej. Mniej widoczne, lecz nie mniej zagrażające spójności rodziny, są skutki psychologiczne bezrobocia. Bezrobocie powoduje zasadniczą zmianę sytuacji społecznej i emocjonalnej całej rodziny bezrobotnego wraz ze znajomymi jak i dalszą rodziną. Wpływa też ono niekorzystnie na układ stosunków wewnątrzrodzinnych, przy czym okazuje się, że bezrobocie mężczyzn ma bardziej negatywne skutki dla rodziny niż bezrobocie kobiet. Bezrobotny mężczyzna doświadcza obniżenia swojej pozycji w rodzinie, utraty autorytetu i silnej frustracji, które powodują sięganie po alkohol, co wśród bezrobotnych staje się zjawiskiem masowym.

Liczba rodzin korzystających z pomocy społecznej z powodu bezrobocia w Gminie Grodzisko Dolne, w ciągu ostatnich trzech lat, oscyluje wokół liczby 120 rodzin i jest ona w miarę stabilna.

2.2. Czynniki utrudniające rozwiązanie problemu.

1. Duży odsetek osób bezrobotnych z niskimi kwalifikacjami.
2. Kwalifikacje nieadekwatne do rynku pracy.
3. Niskie zainteresowanie naszym regionem dużych inwestorów.

4. Niski udział zewnętrznego kapitału oraz niewystarczający kapitał rodzimych przedsiębiorców.
5. Niska świadomość mieszkańców w zakresie wykorzystania walorów naturalnych gminy (stosunkowo mała liczba gospodarstw agroturystycznych).
6. Zjawisko dziedziczenia bezrobocia.
7. Bezrobocie jako zjawisko generujące pozostałe patologie społeczne.

2.3. Strategia pomocy.

Cele:

1. Wspieranie bezrobotnych w poszukiwaniu pracy oraz przeciwdziałanie i eliminowanie negatywnych skutków psychospołecznych bezrobocia,
2. Przeciwdziałanie uzależnieniu świadczeniobiorców od instytucji pomocy społecznej,
3. Rozwiązywanie problemu bezrobocia z uwzględnieniem pomocy dla rodziny bezrobotnego,
4. Wzrost różnorodności form pomocy kierowanych do bezrobotnego, zgodnie z indywidualnymi predyspozycjami (m.in. motywowanie bezrobotnego),
5. Dysponowanie środkami finansowymi będącymi w dyspozycji GOPS w sposób taki, aby były instrumentami służącymi kształtowaniu właściwych postaw bezrobotnych,
6. Redukcja społecznych skutków bezrobocia.

Zadania:

1. Zawieranie kontraktów socjalnych z bezrobotnymi określających zasady współpracy oraz cele, do których należy dążyć i uzależniających przyznanie pomocy finansowej od zaangażowania bezrobotnego w poszukiwanie pracy. Dodatkowym bodźcem będzie proponowanie np. prac interwencyjnych, robót publicznych, bądź prac społecznie użytecznych dla najbardziej aktywnych bezrobotnych. Pomoc dla bezrobotnych nie może się ograniczyć jedynie do zapewnienia im świadczeń finansowych. Niezbędne jest także prowadzenie intensywnej pracy socjalnej, której efektem będzie większa odpowiedzialność za swój los oraz umiejętność samodzielnego funkcjonowania w obecnej rzeczywistości. Szczególną uwagę należy zwrócić na umiejętność zasadnego gospodarowania środkami finansowymi oraz planowania najbliższej przyszłości swojej rodziny. Pracownicy socjalni starają się kierować podopiecznych na kursy doszkalające lub przekwalifikujące, aby łatwiej móc znaleźć zatrudnienie na rynku i uniezależnić się od pomocy społecznej.

2. Podejmowanie działań zachęcających przedsiębiorców do zatrudniania bezrobotnych przy wykorzystaniu środków z Funduszu Pracy, PFRON i środków unijnych.

3. Podejmowanie działań mających na celu ochronę dzieci przed skutkami bezrobocia rodziców, poprzez zapewnienie:

- podstawowego wyposażenia niezbędnego do szkoły,
- możliwości uczestniczenia w zajęciach pozalekcyjnych w świetlicach szkolnych, itp.
- w miarę możliwości zapewnienia ciepłego posiłku w szkole.

4. Podejmowanie działań mających na celu upowszechnianie informacji o dostępnej pomocy dla osób bez pracy.

5. Podejmowanie przez różnorodne instytucje i organizacje wspólnych przedsięwzięć na rzecz łagodzenia negatywnych skutków bezrobocia i promocji zatrudnienia.

6. Utworzenie Klubu Integracji Społecznej lub Biura Doradztwa Zawodowego i Społecznego.

7. Realizowanie indywidualnie lub współuczestniczenie w programach na rzecz osób bezrobotnych.

8. Profesjonalizacja osób odpowiedzialnych za likwidację negatywnych skutków bezrobocia, głównie pracowników socjalnych poprzez szkolenia, doksztalcanie i specjalizację.

2.4. Podsumowanie.

Bezrobocie w naszej gminie dotyka ludzi stosunkowo młodych, bez stażu pracy lub z bardzo krótkim stażem pracy, z niskim poziomem wykształcenia (dominują bezrobotni z wykształceniem zawodowym lub gimnazjalnym i poniżej tego poziomu).

Długotrwałe bezrobocie rodzi wiele negatywnych skutków dla osoby i jej rodziny, a często staje się też przyczyną ubóstwa. Bezrobotni szczególnie Ci długotrwałe, zagrożeni są bardzo często wykluczeniem społecznym, co staje się podłożem do przekształcenia bezrobocia i związanego z nim ubóstwa w zjawiska dziedziczne.

Nowym problemem staje się masowa emigracja ludzi młodych ze skutkami trudnymi do przewidzenia.

3. Potrzeba ochrony macierzyństwa.

3.1. Charakterystyka i skala zjawiska.

Potrzeba ochrony macierzyństwa oznacza objęcie pomocą społeczną kobiet w ciąży, oraz wychowujących dzieci, poprzez pracę socjalną i przyznawanie świadczeń. Rodzina wielodzietna, to rodzina składająca się z kilkorga dzieci, nie mniej jednak niż trzech. Konieczność ochrony macierzyństwa występuje najczęściej właśnie w przypadkach rodzin wielodzietnych oraz patologicznych. W powyższych sytuacjach rodzina sama nie jest w stanie przezwyciężyć swoich problemów, musi wspomagać się pomocą z zewnątrz. Wówczas pojawia się pole do działania, m. in. dla pomocy społecznej.

W Gminie Grodzisko Dolne ze świadczeń z tytułu ochrony macierzyństwa skorzystało w 2006 roku 6 rodzin. Obok tych rodzin, były też rodziny korzystające z pomocy społecznej z powodu wielodzietności, w 2006 roku 81 - w znacznej mierze pomoc ta udzielana była poprzez stypendia szkolne.

3.2. Czynniki negatywnie oddziałujące na ochronę macierzyństwa.

1. Brak specjalistycznego poradnictwa dla kobiet w ciąży i okresie okołoporodowym,
2. Niski odsetek dzieci uczęszczających do przedszkoli. Pomimo, iż na terenie gminy funkcjonują przedszkola, to jedynie 30% dzieci poniżej 6 roku życia do nich uczęszcza.
3. Godziny pracy niektórych przedszkoli niedostosowane do godzin pracy rodziców.

3.3. Strategia pomocy.

Cele:

1. Zmiana postawy rodziców wobec wychowania przedszkolnego.
2. Zmiana postawy mieszkańców wobec niechęci korzystania z usług specjalistycznych poradni z zakresu problemów rodzinnych itp.
3. Zwiększenie oferty pomocy dla rodzin wielodzietnych.

Zadania:

1. Rozszerzenie oferty działających instytucji uwzględniającej poradnictwo rodzinne.
2. Realizacja wspólnych przedsięwzięć różnych organizacji i instytucji działających na rzecz rozwiązywania problemów rodzinnych.
3. Podjęcie działań mających na celu zwiększenie oferty istniejących placówek przedszkolnych.
4. Wspieranie finansowe i rzeczowe rodzin wielodzietnych.

Wszelkie działania na rzecz ochrony macierzyństwa winny być realizowane z innymi zadaniami mającymi na celu wspieranie rodziny, w każdy możliwy i prawem dopuszczalny sposób.

4. Przemoc w rodzinie.

4.1. Charakterystyka i skala problemu.

Powszechne postrzeganie przemocy w rodzinie oparte jest na przekonaniu, że jest to akt godzący w osobistą wolność jednostki, zmuszanie jej do zachowań niezgodnych z jej wolą. W chwili obecnej wyróżnia się kilka form złego czy też niegodnego traktowania utożsamianego z przemocą i są to:

- przemoc fizyczna,
- seksualna,
- psychiczna,
- zaniedbanie,
- opóźnienie rozwoju fizycznego,
- zaniedbanie prenatalne,
- dzieciobójstwo,
- porzucenie.

Najpowszechniejszym z nich i najczęściej notowanym przez organy Policji jest przemoc fizyczna. W świetle prawa przemoc w rodzinie wyczerpuje często znamiona przestępstwa znęcania się fizycznego lub psychicznego.

Według danych Wydziału Karnego Sądu Rejonowego w Leżajsku w latach 2004 - 2006 były prowadzone sprawy dotyczące mieszkańców Gminy Grodzisko Dolne w zakresie przestępstw znęcania się nad rodziną oraz stosowania przemocy w rodzinie:

- w 2004 roku – 18 spraw,
- w 2005 roku – 20 spraw,
- w 2006 roku – 16 spraw.

4.2. Czynniki utrudniające rozwiązanie problemu.

1. Ukrywanie problemu przez rodziny i osoby poszkodowane – tzw. „przyzwolenie społeczne, reakcja pojawia się dopiero po wystąpieniu tragedii.
2. Rosnąca anonimowość społeczna.
3. Niechęć poszkodowanych do zgłaszania zaistniałych zdarzeń.
4. Znikoma wiedza na temat skali problemu i jego skutków.
5. Tzw. „sztywność” instytucji w zakresie współdziałania w przeciwdziałaniu przemocy w rodzinie.

4.3. Strategia pomocy.

Cele:

1. Zmiana świadomości mieszkańców w zakresie przemocy w rodzinie.
2. Zapewnienie stałej oferty pomocy osobom doświadczającym przemocy w rodzinie

Zadania:

1. Prowadzenie poradnictwa dla sprawców i ofiar przemocy (Punkt informacyjno – konsultacyjny).
2. Wzmocnienie współpracy różnorodnych instytucji i organizacji w zakresie przeciwdziałania przemocy w rodzinie (GOPS, Specjalistyczny Ośrodek Wsparcia dla Ofiar Przemocy w Rodzinie z siedzibą w Nowej Sarzynie, szkoły, ośrodki zdrowia, Policja).
3. Podejmowanie akcji informacyjno-promocyjnych przełamujących istniejące stereotypy.
4. Zorganizowanie wsparcia dla ofiar przemocy:

- grupa wsparcia dla kobiet, której celem będzie: praca nad motywacją do zmiany sytuacji, wspieranie w działaniu, zmniejszenie poczucia osamotnienia,
- grupa wsparcia dla dzieci i młodzieży dotkniętych przemocą i będących świadkami przemocy, aby umieli wyrażać swe uczucia i umieli pozytywnie kształtować swój własny wizerunek.

5. Bezradność w sprawach opiekuńczo-wychowawczych i prowadzeniu gospodarstwa domowego – nieprawidłowe funkcjonowanie rodziny.

5.1. Charakterystyka i skala problemu.

Bezradność w sprawach opiekuńczo – wychowawczych jest skutkiem niespełnienia przez rodziny prawidłowych funkcji społecznych i wychowawczych. Rodzina potrafi najpełniej zaspokoić podstawowe potrzeby biologiczne i psychiczne dziecka, przekazuje dorobek kulturowy, dostarcza modeli i wzorów zachowań, przekazuje system wartości i norm. Nie zawsze jednak środowisko rodzinne spełnia wymienione funkcje. Jedną z takich dysfunkcji społecznych jest sieroctwo, czyli stan, w którym dziecko pozbawione jest rodziców, przy czym rozróżnia się dwa rodzaje sieroctwa: biologiczne (naturalne) i społeczne. Sieroctwo biologiczne następuje w wyniku śmierci obojga rodziców (dziecko jest sierotą) lub jednego (dziecko jest półsierotą). Sieroctwo społeczne natomiast polega na pozbawieniu dziecka normalnego środowiska rodzinnego na skutek rozbicia rodziny lub jej marginalizacji. Z sieroctwem społecznym łączy się sieroctwo duchowe, polegające na osamotnieniu dziecka w własnej rodzinie, braku opieki oraz wsparcia ze strony rodziców z powodu między innymi rozkładu pożycia małżeńskiego, alkoholizmu, biedy, chorób psychicznych lub fizycznych rodziców.

W przypadku wystąpienia niepożądanych społecznie sytuacji, rodziców pozbawia się praw rodzicielskich lub je ogranicza, a dziecko kieruje się do odpowiednich placówek i rodzin zastępczych. W naszym kraju istnieje wiele form opieki całkowitej nad dzieckiem pozbawionym naturalnego środowiska rodzinnego.

Jedną z form takiej opieki, obok rodzinnych domów dziecka i rodzin adopcyjnych, jest rodzina zastępcza, która ustanawiana jest wobec dzieci

pozbawionych rodziny naturalnej, ma charakter opieki całkowitej, charakteryzuje się wzięciem pełnej odpowiedzialności opiekunów za podopiecznych oraz ciągłością zaspokajania ich potrzeb. Odnosi się do małżeństwa, względnie osoby samotnej, która przyjmuje na wychowanie obce lub spokrewnione dziecko na czas określony, zwykle do pełnoletniości lub do czasu powrotu do rodziny naturalnej. Rodzina zastępcza ma prawo i obowiązek do sprawowania bieżącej opieki nad przyjętym dzieckiem i jego wychowaniem. W sytuacji, kiedy rodzina naturalna nie wywiązuje się z powierzonych jej funkcji i nie ma kandydatów na rodzinę zastępczą (np. z powodu wieku dziecka), zostaje ono objęte opieką instytucjonalną. Dzieci pozbawione częściowo lub całkowicie opieki rodzicielskiej, mogą być umieszczone w placówce opiekuńczo- wychowawczej typu interwencyjnego lub socjalizacyjnego.

Z powodu bezradności w sprawach opiekuńczo - wychowawczych z pomocy społecznej w Gminie Grodzisko Dolne skorzystało:

- w 2004 roku - 45 rodzin,
- w 2005 roku - 36 rodzin,
- w 2006 roku - 40 rodzin.

Na podstawie danych pochodzących z ankiet przeprowadzonych w 2003 roku przez PCPR w Leżajsku wynika, że najczęstsza przyczyną opuszczenia dzieci przez rodziców biologicznych i powierzenia w opiekę rodzin zastępczych jest:

- brak warunków do życia i porzucenie dziecka ponad -16 %,
- alkoholizm matki ponad 14 % ojca 12,5 %,
- niezaradność wychowawcza 7,2 %,
- choroba 5,3 %.

Spowodowane to jest najczęściej brakiem środków finansowych na utrzymanie rodziny, co ściśle wiąże się z nadużywaniem alkoholu, wyjazdem matki za granicę, brakiem kontaktu z dzieckiem. Istnienie tego problemu powoduje

konieczność organizowania rodzin zastępczych, przejmujących obowiązek opieki nad dziećmi.

Według statystyki na terenie Gminy Grodzisko Dolne funkcjonowało:

- w 2004 r - 5 rodzin zastępczych,
- w 2005 r - 4 rodziny zastępcze,
- w 2006 r - 3 rodziny zastępcze.

Większość dzieci (ponad 60 %) nie ma jednak możliwości powrotu do rodziców, a jedynie zaledwie ok. 10 % widzi możliwość bycia w przyszłości rodzicami naturalnymi - złe wzorce wychowawcze w domu rodzinnym. Bardzo często zdarzało się, iż „ niewydolność wychowawcza” naturalnych rodziców powodowała, że faktyczną opiekę sprawowali dziadkowie lub osoby spokrewnione, tak więc ustanowienie rodziny zastępczej było zatwierdzeniem istniejącego już stanu rzeczy. Przeważającą liczbę rodzin zastępczych na naszym terenie stanowią małżeństwa i fakt ten jest bardzo korzystny, gdyż daje dziecku obraz pełnej rodziny, dziecko może czerpać wzór autorytetu i matki i ojca, co w przyszłości zaowocuje prawidłowym wypełnianiem ról społecznych.

Zdecydowana większość dzieci przebywa w rodzinach zastępczych od 3 do 8 lat. Jest to okres, w którym sytuacja dziecka jest już ustabilizowana. Dzieci mają za sobą trudny okres akceptacji nowej sytuacji i środowiska, w którym się znalazły, z opiekunami łączy ich silna więź.

Większość rodziców przyjmujących obowiązki rodzicielskie kieruje się dobrem dzieci, tak więc sprawowana opieka jest na dobrym poziomie. (źródło PCPR w Leżajsku)

Można wyróżnić dwie zasadnicze formy pomocy dla rodzin zastępczych:

- 1) Pomoc materialna - tej udziela się rodzinom zastępczym w formie pomocy pieniężnej na częściowe pokrycie kosztu każdego umieszczonego

w niej dziecka. Wysokość udzielanej pomocy jest zależna od wieku i stanu zdrowia dziecka. Rodzina zastępcza niespokrewniona z dzieckiem, dodatkowo otrzymuje dodatek pieniężny na każde umieszczone w niej dziecko z tytułu sprawowania osobistej opieki,

- 2) Pomoc w zakresie poradnictwa powinni zapewnić pracownicy socjalni (szczególnie PCPR, do zadań którego należy przeprowadzenie wywiadów środowiskowych pod kątem oceny sytuacji opiekuńczo - wychowawczej i weryfikacji zasadności pobytu dzieci w rodzinach), pedagodzy i psychologowie w szkołach.

W sytuacji, kiedy rodzina naturalna nie wywiązuje się z powierzonych jej funkcji, nie ma kandydatów na rodzinę zastępczą (np. z powodu wieku dziecka), zostaje ono objęte **opieką instytucjonalną**.

Dzieci pozbawione częściowo lub całkowicie opieki rodzicielskiej mogą być umieszczone w placówce opiekuńczo-wychowawczej typu interwencyjnego lub socjalizacyjnego.

- *Placówka socjalizacyjna* zapewnia dzieciom całodobową opiekę, wychowanie, zaspokaja ich niezbędne potrzeby. Zapewnia również zajęcia rekompensujące brak wychowania w rodzinie, przygotowując do życia społecznego. Placówka podejmuje starania w celu powrotu dziecka do rodziny naturalnej, znalezienia rodziny zastępczej lub adopcyjnej. Stwarza warunki do psychicznego, fizycznego i poznawczego rozwoju dziecka.

- *Placówka opiekuńczo - wychowawcza* typu interwencyjnego zapewnia dzieciom doraźną krótkotrwałą opiekę na czas trwania sytuacji kryzysowej, opiekę i wychowanie do czasu powrotu do rodziny naturalnej, umieszczenia w rodzinie zastępczej lub adopcyjnej, lub umieszczenia w placówce opiekuńczo - wychowawczej typu rodzinnego lub socjalizacyjnego.

Najbliższą naszej gminy tego typu placówką, prowadzoną przez Powiat Leżajski, jest Dom Dziecka w Nowej Sarzynie z przeznaczeniem dla 53 wychowanków. Realizuje on program naprawczy, który zakłada osiągnięcie standardów i zmniejszenie liczby wychowanków do 30. W chwili obecnej w w/w placówkach nie przebywają wychowankowie z terenu Gminy Grodzisko Dolne.

Osoby pełnoletnie, które opuszczają placówkę opiekuńczo - wychowawczą, młodzieżowy ośrodek wychowawczy lub rodzinę zastępczą, zostają objęte pomocą mającą na celu życiowe usamodzielnienie i integrację ze środowiskiem przez pracę socjalną, a także pomocą pieniężną na usamodzielnienie, kontynuowanie nauki, pomocą w uzyskaniu mieszkania czy też zatrudnienia, a także na zagospodarowanie w formie rzeczowej.

W/w formy pomocy przysługują również pełnoletnim wychowankom opuszczającym rodziny zastępcze.

5.2. Czynniki utrudniające rozwiązanie problemu.

1. Dezintegracja spowodowana bezrobociem i demoralizacją wpływająca na powstawanie różnorodnych patologii społecznych.
2. Niski poziom wiedzy pedagogicznej oraz ograniczone możliwości uczestnictwa w życiu kulturalnym.
3. Brak kompleksowego specjalistycznego poradnictwa rodzinnego (psychologia rodzinna), itp.
4. Brak mieszkań chronionych dla osób potrzebujących wsparcia w trudnym procesie usamodzielnienia się.
5. Brak tzw. mediatorów społecznych i rodzinnych.
6. Brak ogólnodostępnych świetlic z dostępem do pomocy naukowych i Internetu.

5.3. Strategia pomocy.

Cel:

Zapewnienie kompleksowej oferty w zakresie profilaktyki i rozwiązywania problemów opiekuńczo –wychowawczych.

Zadania:

1. Specjalizacja pracowników socjalnych, która pozwoli na bardziej kompleksową i profesjonalną pomoc w rozwiązywaniu problemów rodzin z trudnościami opiekuńczo-wychowawczymi (tzw. mediatorzy społeczni i rodzinni).
2. Utworzenie świetlic z dostępem do Internetu, umożliwiających dzieciom naukę oraz dających możliwość spędzenia wolnego czasu.
3. Zwiększenie oferty zajęć pozalekcyjnych.
4. Udzielanie pomocy rodzinie w wykształceniu dzieci i młodzieży na poziomie podstawowym, średnim i wyższym.
5. Tworzenie mieszkań chronionych dla osób potrzebujących wsparcia.

6. Niepełnosprawność.

6.1. Charakterystyka i skala problemu.

Niepełnosprawność to stan będący efektem dysfunkcji natury fizycznej lub psychicznej, ubytku anatomicznego, wynikły z urazów, schorzeń lub zaburzeń rozwojowych i powodujący znaczne ograniczenie możliwości wykonania przez jednostkę podstawowych czynności życiowych. Według innej definicji osoba niepełnosprawna, to człowiek niemogący samodzielnie, częściowo lub całkowicie zapewnić sobie możliwości normalnego życia indywidualnego lub społecznego, na skutek wrodzonego lub nabytego upośledzenia sprawności fizycznych lub psychicznych.

Na podstawie danych Narodowego Spisu Powszechnego przeprowadzonego w 2002 roku wynika, że w Powiecie Leżajskim mieszka 7866 osób niepełnosprawnych, z czego 5908 to osoby niepełnosprawne prawnie (posiadające aktualne orzeczenie wydane przez odpowiedni organ) i 1958 niepełnosprawnych biologicznie (osoby bez orzeczenia, które deklarowały ograniczoną zdolność do wykonywania podstawowych czynności). Na terenie Gminy Grodzisko Dolne zamieszkuje około 600 osób niepełnosprawnych (dane szacunkowe). Przeważająca ich liczba, ponad 90 % to osoby niepełnosprawne bierne zawodowo.

Problemy osób niepełnosprawnych z naszej gminy wiążą się głównie z ograniczonymi możliwościami protezowania i zakupu sprzętu ułatwiającego komunikowanie się i samoobsługę, kosztowną i trudno dostępną rehabilitacją. Dużym problemem są także bariery architektoniczne w miejscu zamieszkania osoby niepełnosprawnej, jak i w budynkach użyteczności publicznej. Bariery te nie tylko utrudniają, ale niekiedy wręcz uniemożliwiają uczestnictwo w normalnym życiu.

Niepełnosprawni spotykają się również z problemami psychologicznymi i społecznymi, które wiążą się z trudnościami akceptacji samych siebie, swoich schorzeń oraz brakiem zrozumienia ze strony ludzi zdrowych.

Zadania z zakresu rehabilitacji zawodowej i społecznej osób niepełnosprawnych realizowane są przez Powiat Leżajski a finansowane ze środków PFRON. Jednym z takich zadań jest organizacja turnusów rehabilitacyjnych, z których korzystały także osoby niepełnosprawne z terenu naszej gminy, i było to:

- w 2004 roku - 33 osoby, w tym 21 osób niepełnosprawnych oraz 12 opiekunów,
- w 2005 roku - 46 osób, w tym 27 osób niepełnosprawnych oraz 19 opiekunów,
- w 2006 roku - 56 osób, w tym 31 osób niepełnosprawnych oraz 25 opiekunów.

Niepełnosprawni z naszej gminy korzystają często z wypożyczalni sprzętu rehabilitacyjnego i urządzeń pomocniczych prowadzonej przez Powiat Leżajski. W roku 2006, 36 osób wypożyczyło 51 urządzeń do rehabilitacji.

Mieszkańcy z terenu naszej gminy wymagający opieki całodobowej, kierowani są przede wszystkim do:

- Domu Pomocy Społecznej dla osób w podeszłym wieku w Brzózce Królewskiej (obecnie 4 osoby),
- Domu Pomocy Społecznej dla osób przewlekle psychicznie chorych w Piskorowicach - Mołyniach – (obecnie 5 osób).

Placówkami dziennego pobytu, z których mogą korzystać niepełnosprawni z terenu gminy są:

- Warsztat Terapii Zajęciowej w Leżajsku (obecnie 5 osób),
- Środowiskowy Dom Samopomocy w Sarzynie (obecnie brak osób z terenu gminy),
- Środowiskowy Dom Samopomocy w Jelnej (obecnie 5 osób).

Szkolnictwo specjalne prowadzone jest przez Specjalny Ośrodek Szkolno - Wychowawczy w Leżajsku, kształcący w szkole podstawowej, gimnazjum i szkole zawodowej przeciętnie w skali Powiatu rokrocznie ok. 120 dzieci. Z terenu naszej gminy w poszczególnych latach do tego ośrodka uczęszczało:

- w 2003 roku - 6 dzieci,
- w 2004 roku - 7 dzieci,
- w 2005 roku - 8 dzieci,
- od 2006 roku - 9 dzieci.

Podobną funkcję oraz zadania realizuje funkcjonujący na terenie gminy Ośrodek Rehabilitacyjno - Edukacyjno -Wychowawczy w Laszczynach, prowadzący rehabilitację ok. 45 dzieci głęboko upośledzonych, w tym 5 dzieci z terenu Gminy Grodzisko Dolne.

Dla ok. 30 osób niepełnosprawnych o znacznym stopniu niepełnosprawności, w grudniu 2005 roku uruchomiono Zakład Aktywności Zawodowej w Nowej Sarzynie, do którego dowożone są osoby niepełnosprawne z terenu Gminy Grodzisko Dolne (obecnie 5 osób).

W ramach ZOZ funkcjonuje również Zakład Opiekuńczo - Leczniczy dla osób przewlekle chorych, dysponujący 45 miejscami. W chwili obecnej w placówce przebywa 7 osób z terenu naszej gminy.

Według danych z Powiatowego Urzędu Pracy liczba osób niepełnosprawnych z terenu naszej gminy, zarejestrowanych w tym urzędzie w poprzednich latach wynosiła:

- 2004 - 3 osoby niepełnosprawne,
- 2005 - 10 osób niepełnosprawnych,
- 2006 - 6 osób niepełnosprawnych,
- 2007 -11 osób niepełnosprawnych.

W ramach projektu „Aktywność szansą na zatrudnienie”, realizowanego przez Powiat Leżajski w obrębie działania 1.4 „Integracja zawodowa i społeczna osób niepełnosprawnych”, jedna osoba niepełnosprawna z terenu naszej gminy w 2006 roku znalazła zatrudnienie, zaś jeden pracodawca otrzymał tytuł „Pracodawca przyjazny niepełnosprawnym”. W roku 2007, dzięki realizacji przez Gminę Grodzisko Dolne programu „Osoby niepełnosprawne w służbie publicznej” 4 osoby z orzeczoną stopniem niepełnosprawności podjęło zatrudnienie.

Do najczęstszych przeszkód utrudniających zatrudnianie osób niepełnosprawnych należą:

- stan zdrowia,
- przeciwwskazania lekarskie,
- niewystarczające kwalifikacje,
- brak stażu,
- mała aktywność w poszukiwaniu pracy.

Obecnie na terenie Gminy Grodzisko Dolne realizowany jest program „Uczeń na wsi - pomoc w zdobyciu wykształcenia dla dzieci i młodzieży zamieszkujących gminy wiejskie i miejsko-wiejskie”, którego celem jest ułatwienie zdobycia wykształcenia czy też zawodu dzieciom i młodzieży niepełnosprawnej. Pomoc ta ma charakter stypendiów finansowych przeznaczonych na zakup materiałów pomocnych w kształceniu. Obecnie korzysta z niej 26 dzieci.

6.2. Czynniki utrudniające rozwiązanie problemu.

1. Niska świadomość rodzin osób niepełnosprawnych w zakresie specjalistycznej pomocy tym osobom.

2. Istniejące bariery architektoniczne dla osób niepełnosprawnych.
3. Duża bierność zawodowa osób niepełnosprawnych.
4. Zła sytuacja niepełnosprawnych na rynku pracy.
5. Stereotypy i uprzedzenia do niepełnosprawnych.
6. Niska świadomość osób niepełnosprawnych swoich praw.
7. Niska świadomość społeczna dotycząca problemu niepełnosprawności.
8. Brak placówki terapeutyczno-rehabilitacyjnej dla dorosłych osób niepełnosprawnych.
9. Ograniczone możliwości rehabilitacji dzieci niepełnosprawnych.

6.3. Strategia pomocy.

Cele:

1. Poprawa sytuacji osób niepełnosprawnych na rynku pracy i w życiu społecznym.
2. Zmiana świadomości mieszkańców gminy w podejściu do problemu niepełnosprawności.

Zadania:

1. Nawiązanie ściślejszej współpracy z instytucjami działającymi na rzecz osób niepełnosprawnych i podejmowanie wspólnych inicjatyw na rzecz rehabilitacji leczniczej, zawodowej i społecznej osób niepełnosprawnych.
2. Przeprowadzanie akcji informacyjnych związanych z problematyką niepełnosprawności i możliwościami pomocy osobom niepełnosprawnym.
3. Realizacja programów pomocowych obejmujących integrację zawodową i społeczną osób niepełnosprawnych.

4. Aktywizowanie osób niepełnosprawnych korzystających z pomocy społecznej w zakresie poszukiwania pracy i pokonywania trudności życia codziennego.
5. Utworzenie Warsztatu Terapii Zajęciowej w Laszczynach.
6. Wspieranie organizacji działających na rzecz osób niepełnosprawnych, w tym Stowarzyszenia Rodziców Dzieci Niepełnosprawnych prowadzącego OREW w Laszczynach.
7. Modernizacja budynku starej Szkoły Podstawowej w Laszczynach na potrzeby OREW-u (budynek użyczony Stowarzyszeniu Rodziców Dzieci Niepełnosprawnych).
8. Opracowanie diagnozy środowiska osób niepełnosprawnych.

7. Ubóstwo.

7.1. Charakterystyka i skala problemu.

Ubóstwo jest główną przyczyną sytuacji wymagających pomocy społecznej. Definiuje się je w różnoraki sposób. Może to być brak dostatecznych środków materialnych do życia, bieda, niedostatek. Można również rozumieć ubóstwo, jako stan poniżej pewnego zmiennego w czasie progu dochodowego lub progu realizacji potrzeb. Następną definicją wiąże ubóstwo z potrzebami, określając je jako zjawisko społeczne polegające na braku dostatecznych środków materialnych dla zaspokojenia potrzeb życiowych jednostki lub rodziny.

Wszystkie pojęcia i określenia ubóstwa mają charakter względny, ponieważ to, co dla jednych nosi znamiona ubóstwa, dla innych może uchodzić za dostatek. Ustawa o pomocy społecznej, jako granice ubóstwa, przyjmuje kryterium dochodowe: osoby samotnie gospodarującej lub na osobę w rodzinie.

Bardzo poważnym powodem rozszerzania się zjawiska ubóstwa jest bezrobocie. Ubóstwo przyczynia się do:

- poczucia niesprawiedliwości społecznej,
- obniżenia poczucia wartości,
- rozwoju przestępczości,
- dezintegracji rodziny,
- pogorszenia stanu zdrowia,
- nierównego startu życiowego ludzi młodych,
- marginalizacji i wykluczenia osób i rodzin ubogich z życia społecznego,
- ujawniania się postaw roszczeniowych wobec państwa, samorządów i organizacji pozarządowych.

Na podstawie danych Gminnego Ośrodka Pomocy Społecznej w Grodzisku Dolnym, biorąc pod uwagę rok 2005 można stwierdzić, że właśnie ubóstwo jest najczęstszą przyczyną korzystania z pomocy społecznej. Z pomocy tej skorzystało 175 rodzin, co stanowi prawie 40 % z ogółu świadczeniobiorców naszego ośrodka. Podstawowym kryterium przyznania pomocy z powodu ubóstwa jest minimalny dochód na członka w rodzinie. Przyczynami ubóstwa są występujące problemy związane z bezrobociem, niepełnosprawnością, alkoholizmem, wielodzietnością.

7.2. Czynniki utrudniające rozwiązanie problemu.

Bariery i przeszkody bezpośrednio utrudniające rozwiązywanie problemu ubóstwa:

1. Bardzo niskie dochody mieszkańców (dochód podatkowy Gminy Grodzisko Dolne należy do jednego z niższych w kraju).
2. Pomimo korzystnych warunków, niewykorzystanie możliwości rozwoju agroturystyki, jako dodatkowego źródła dochodu.
3. Znaczne bezrobocie ukryte stwarzające zagrożenie rozszerzenia się zjawiska ubóstwa.
4. Rozdrobnienie lokalnych gospodarstw rolnych.
5. Brak lokalnych przedsiębiorstw tworzących nowe miejsca pracy.
6. Stosunkowo niskie zarobki osób pracujących.
7. Roszczeniowość klientów pomocy społecznej i brak chęci do rozwiązania problemu samodzielnie.
8. Ścisłe powiązanie ubóstwa z innymi niekorzystnymi zjawiskami, takimi jak bezrobocie, wielodzietność, niepełnosprawność, bezradność (często wyuczona) oraz alkoholizm.
9. Brak tzw. dobrych praktyk w zakresie rozwiązania tego problemu.
10. Wielowymiarowość problemu i utarte schematy działań doraźnych.

7.3. Strategia pomocy.

W przeciwdziałaniu problemowi ubóstwa bardzo ważne jest mobilizowanie osób, rodzin i grup do działań samopomocowych. Szczególnie cenne są inicjatywy stowarzyszeń i innych organizacji w tym przykościelnych, podejmowane dla zaspokojenia potrzeb osób i rodzin ubogich. Inicjatywy te wymagają szczególnego wsparcia ze strony instytucji publicznych w tym szczególnie instytucji pomocy społecznej.

Cel operacyjny:

Wypracowanie skuteczniejszych modeli działań doraźnych i profilaktycznych dotyczących zwalczania ubóstwa.

Zadania:

1. Podejmowanie działań umożliwiających pozyskanie dodatkowych dochodów oraz zwiększenie rentowności prowadzonych gospodarstw, np. poprzez tworzenie grup producenckich.
2. Wskazywanie alternatywnych źródeł dochodu, np. poprzez akcje informacyjno-promocyjne na temat agroturystyki, itp.
3. Realizacja kampanii informacyjno-promocyjnych dotyczących przedsiębiorczości i źródeł finansowania działalności gospodarczej.
4. Realizacja przedsięwzięć aktywizujących osoby dotknięte problemem ubóstwa.
5. Podejmowanie działań zmierzających do likwidacji zagrożeń wpływających na powstawanie problemu ubóstwa.
6. Aktywizacja lokalnych organizacji i stowarzyszeń na rzecz przeciwdziałania problemowi ubóstwa i likwidacji jego skutków.
7. Organizacja działań doraźnych w sytuacjach kryzysowych.

8. Efektywniejsze wykorzystanie dostępnych narzędzi do aktywizacji osób zagrożonych ubóstwem z powodu bezrobocia (prace interwencyjne, roboty publiczne, prace społecznie użyteczne, itp.).

8. Starzenie się ludności.

8.1. Charakterystyka i skala problemu.

Wyniki analiz GUS wykazują trudną obecnie sytuację znacznej części osób starszych, które ze względu na wiek, oraz stan zdrowia mają ograniczone możliwości podejmowania czynnych i aktywnych działań prowadzących do poprawy sytuacji materialnej. Osoby te nie zawsze mogą liczyć na pomoc rodziny - przeciwnie, gdy mieszkają razem z dziećmi to właśnie ich świadczenia emerytalne stanowią źródło pewnego i stałego dochodu rodzin wielopokoleniowych. Na dzień dzisiejszy można stwierdzić, że spośród osób liczących, co najmniej 65 lat, ok. 5% żyje w sferze ubóstwa skrajnego. Jest sprawą oczywistą, że pozostawanie przez dłuższy okres w tej sferze oznacza nie tylko brak możliwości zaspokojenia jakichkolwiek potrzeb wyższego rzędu, ale również podstawowych potrzeb w zakresie wyżywienia i ochrony zdrowia. Obniża się również poziom współczynnika diety. Z drugiej zaś strony na proces starzenia się wpływa wydłużenie się przeciętnego trwania życia, a co za tym idzie wzrost liczby osób w wieku starszym.

Najczęściej sygnalizowanym przez te grupę ludzi problemem, jest pogarszający się stan zdrowia, niepełnosprawność oraz trudna sytuacja materialna. Niesprawność i niezaradność tych osób pogłębia się wraz z wiekiem, a co za tym idzie, zakres potrzeb rośnie po 75 roku życia. Pojawiają się trudności z wykonywaniem podstawowych czynności w związku z ograniczeniem sprawności fizycznej, psychicznej, pojawiającymi się chorobami i dysfunkcjami, pogarszaniem się orientacji czasoprzestrzennej. Towarzyszy temu brak aktywności społecznej, osamotnienie, izolacja, nieporadność życiowa. Występuje stosownie do procesów poznawczych

sztynność schematów myślowych, mniejsza zdolność przystosowawcza do nowych sytuacji. W sferze uczuć pojawia się osłabienie zainteresowania innymi osobami, niestabilność emocjonalna, zmienność nastrojów, skłonność do depresji, egoizm, wzrost podejrzliwości i poczucie zagrożenia, postawa roszczeniowa, domaganie się pomocy.

Coraz częściej osoby starsze tworzą jednoosobowe gospodarstwa domowe. Jeżeli nawet zamieszkują z rodziną, to następujące w ostatnim czasie zmiany w funkcjach rodziny, podejmowanie pracy przez kobiety, coraz dłuższy czas pracy i emigracja zarobkowa, powodują, że rodzina nie jest w stanie zapewnić osobom starszym opieki w wymaganym zakresie. Zatem ta grupa ludzi wymaga pomocy osób trzecich w postaci opieki nieformalnej świadczonej przez rodziny, a często instytucjonalnej w ramach zadań pomocy społecznej.

8.2. Czynniki utrudniające rozwiązanie problemu.

1. Rosnąca anonimowość społeczeństwa i brak zainteresowania losem innych.
2. Emigracja ekonomiczna, pozostawienie osób starszych samym sobie.
3. Pogarszający się wraz z wiekiem stan zdrowia i związana z tym konieczność ponoszenia większych kosztów na wydatki związane ze zdrowiem.
4. Rosnący odsetek ludzi starszych samodzielnie prowadzących gospodarstwo domowe.

8.3. Strategia działania.

Cele:

1. Stworzenie odpowiedniej oferty usług dla osób starszych.
2. Zwiększanie szans na większą aktywność życiową ludzi starszych poprzez pomoc w minimalizowaniu trudności wynikających z wieku oraz stwarzanie warunków uczestnictwa w życiu społecznym.

Zadania:

1. Poprawa oferty świadczonych przez GOPS usług poprzez jej wzbogacenie oraz podniesienie poziomu (usługi opiekuńcze i pomoc sąsiedzka).
2. Podejmowanie działań mających na celu pozostawienie osób starszych, jeżeli jest to możliwe, jak najdłużej w środowisku zamieszkania poprzez utworzenie rodzinnego domu pomocy społecznej lub gospodarstw opiekuńczych.
3. Podejmowanie działań z zakresu integracji społecznej (spotkania okolicznościowe, itp.).
4. Zwiększenie oferty kulturalnej dla osób starszych, np. tworzenie Klubów Seniora, świetlic, itp.
5. Aktywizacja osób starszych poprzez włączanie ich w realizację różnorodnych przedsięwzięć organizowanych na terenie gminy.
6. Pomoc doraźna w życiu codziennym i kontaktach z otoczeniem (tworzenie grup wsparcia, itp.), promocja wolontariatu na rzecz osób starszych.
7. Stałe podnoszenie kwalifikacji oraz poziomu wiedzy osób działających na rzecz osób starszych.

9. Trudności w przystosowaniu się do życia po opuszczeniu zakładu karnego.

W chwili obecnej problem ten zaczyna pojawiać się z coraz większą siłą oraz nabiera dotkliwszych rozmiarów. W ostatnich latach w Gminie Grodzisko Dolne dotyczy średnio 5 osób. Osoby te najczęściej są także „klientami” Ośrodka Pomocy Społecznej. Pomoc udzielona tym osobom polegała głównie na pracy socjalnej, zaopatrzeniu w opał na zimę oraz przekazaniu artykułów spożywczych. Takie działanie umożliwia osobom z tej grupy w miarę bezbolesny powrót do normalnego życia. Wiele osób po opuszczeniu zakładu karnego samodzielnie lub ze wsparciem rodziny potrafi normalnie funkcjonować. Osoby te często wręcz nie chcą żadnej pomocy i pragną jak najszybciej zapomnieć o pobycie w zakładzie karnym.

Działania realizowane na rzecz tych osób polegają i polegać powinny na monitorowaniu ich postępowania po opuszczeniu zakładu oraz umożliwianiu im podjęcie pracy, jeżeli ich stan zdrowia na to pozwala.

III. ZARZĄDZANIE I MONITORING STRATEGII W LATACH 2008 – 2015.

Strategia Rozwiązywania Problemów Społecznych w Gminie Grodzisko Dolne na lata 2008 – 2015 precyzuje główne problemy społeczne nurtujące naszych mieszkańców oraz w pewnym stopniu pokazuje sposób rozwiązania wielu z nich, w oparciu o bieżącą analizę danych i prognozy na przyszłość. Przyjęcie pewnych założeń na przyszłość, w tym finansowych, inwestycyjnych, jest sprawą trudną w świetle zmieniających się przepisów prawnych i rozwiązań organizacyjnych w skali gminy, regionu i kraju.

W celu efektywnej realizacji Strategii konieczne będzie jej aktualizowanie, gdyż umożliwi to stwierdzenie, czy Strategia realizowana jest prawidłowo, a jej założenia nadal są aktualne.

Uaktualnianie Strategii powinno polegać na:

- analizowaniu informacji o sytuacji społecznej gminy w sposób cykliczny,
- stałej kontroli negatywnych zjawisk oraz problemów,
- dostrzeganiu pojawiających się nowych patologii oraz próbie pomocy,
- bieżącej kontroli stopnia realizacji Strategii i informacji o efektach podejmowanych działań,
- aktualizacji danych dotyczących różnorodnych form i ofert pomocy jakimi dysponuje GOPS oraz instytucje z nim związane.

Strategia powinna podlegać procesowi monitoringu już w momencie przyjęcia. Zasadne będzie coroczne ocenianie skuteczności realizacji Strategii i przedstawianie nowych zamierzeń, które zostaną przyjęte przez Radę Gminy.

Do oceny realizacji przyjętych założeń potrzebne będą konkretne dane statystyczne dotyczące sytuacji Gminy, które po przetworzeniu powinny zostać

ujęte w serie wskaźników. Dzięki temu możliwe będzie określenie poziomu wyjściowego oraz stopnia realizacji zakładanych celów.

Analiza wskaźników umożliwi czytelny i jednoznaczny obraz sytuacji Gminy. Ocena wskaźników powinna być dokonywana łącznie - interpretacja pojedynczego wskaźnika czy liczby statystycznej może dawać mylne, zbyt optymistyczne lub zbyt pesymistyczne wrażenie o stopniu zaawansowania wdrażania *Strategii*. Analiza wartości poszczególnych wskaźników pozwala ocenić na ile podejmowane działania zgodne są z zakładanymi celami.

Kolejnym narzędziem służącym ocenie efektów realizacji *Strategii* jest porównanie osiągniętych wyników z wynikami innych gmin. Porównanie efektów ujętych w różnego rodzaju wskaźnikach może przyczynić się do uzyskania danych porównawczych na tle innych gmin powiatu leżajskiego i województwa podkarpackiego, a w konsekwencji może doprowadzić do zidentyfikowania najlepszych wzorców do realizacji zadań zapisanych w *Strategii*.

Gromadzenie i analizowanie danych takich jak współczynniki ekonomiczne, trendy rozwojowe czy struktura wydatków i inwestycji, będzie przydatne do skutecznego prowadzenia monitoringu.

Tabela 4. Przykładowa lista wskaźników, które mogą być wykorzystane w procesie monitoringu Strategii.

PROBLEM I: ALKOHOLIZM.	
NAZWA WSKAŹNIKA	JEDNOSTKA
Liczba osób uczestniczących w grupie Anonimowych Alkoholików.	osoba
Liczba porad udzielonych w punkcie informacyjno-konsultacyjnym oraz poradni leczenia uzależnień	szt
Liczba wydanych zezwoleń na sprzedaż i podawanie napojów alkoholowych.	szt.
Kwota środków wydawanych na alkohol.	zł
Liczba naruszeń ustawy o wychowaniu w trzeźwości.	szt
Liczba osób poddających się leczeniu alkoholowemu.	osoba
Liczba przeszkolonych sprzedawców.	osoba
Liczba programów profilaktycznych realizowanych na terenie gminy.	szt
PROBLEM II: BEZROBOCIE.	
NAZWA WSKAŹNIKA	JEDNOSTKA
Liczba bezrobotnych z terenu gminy.	osoba
Odsetek bezrobocia w gminie.	%
Liczba nowopowstałych podmiotów gospodarczych.	szt
Liczba udzielonych pomocy/usług (zasiłki) dla osób bezrobotnych	szt
Liczba osób wyrejestrowanych z PUP z powodu podjęcia pracy/założenia własnej działalności, itp.	osoba
Liczba „nowych klientów” pomocy społecznej z powodu bezrobocia	osoba
PROBLEM III: PRZEMOC W RODZINIE, PROBLEMY WYCHOWAWCZE, OCHRONA MACIERZYŃSTWA.	
NAZWA WSKAŹNIKA	JEDNOSTKA
Liczba udzielonych porad z zakresu poradnictwa rodzinnego.	szt
Liczba udzielonych porad dla ofiar przemocy w rodzinie.	szt
Liczba sprawców przemocy w rodzinie, którzy podjęli leczenie.	osoba
Liczba nowych rodzin zastępczych na terenie gminy.	szt
Liczba urodzeń.	szt
Liczba zgonów.	szt
Liczba powstałych ogólnie dostępnych świetlic.	szt

Wysokość wydatków na pomoc finansową dla rodzin z problemami opiekuńczo-wychowawczymi.	zł
Liczba przestępstw.	szt
PROBLEM IV: NIEPEŁNOSPRAWNOŚĆ, UBÓSTWO, STARZENIE SIĘ LUDNOŚCI.	
NAZWA WSKAŹNIKA	JEDNOSTKA
Ilość nowych form wsparcia dla osób niepełnosprawnych.	szt
Ilość zlikwidowanych barier dla niepełnosprawnych (przedsięwzięcia)	szt
Liczba osób niepełnosprawnych, które podjęły zatrudnienie.	osoba
Liczba utworzonych grup producenckich.	szt
Liczba nowopowstałych gospodarstw agroturystycznych.	szt
Liczba inicjatyw/przedsięwzięć z zakresu integracji społecznej (itp. Kluby seniora, spotkania okolicznościowe, itp.).	szt
Liczba osób zajmujących się problematyką społeczną, które podniosły swoje kwalifikacje.	osoba
Liczba dzieci niepełnosprawnych uczestniczących w zajęciach OREW i SOSW.	osoba
Liczba niepełnosprawnych osób dorosłych przebywających w placówkach wsparcia dziennego.	osoba

Kluczową postacią w procesie realizacji i monitoringu Strategii będzie Kierownik Gminnego Ośrodka Pomocy Społecznej. Kierując bieżącą działalnością GOPS-u będzie miał wpływ zarówno na propozycje zmian Strategii, jak i jej wdrażanie i realizację. Do najważniejszych zadań w zakresie zarządzania i monitoringu należy:

- bezpośredni nadzór nad wdrażaniem Strategii,
- bieżąca analiza stanu realizacji Strategii,
- obserwacja uwarunkowań wewnętrznych i zewnętrznych, wpływających na realizację Strategii,
- przygotowanie raportu informującego o realizacji zadań strategii.

Ogólną koordynacją prac oraz przekazywaniem informacji o procesach monitoringu zajmie się trzyosobowy zespół złożony z 2 pracowników GOPS

oraz Kierownika. Przygotowywał on będzie coroczny raport o realizacji założeń strategii, który zostanie przedłożony do zatwierdzenia Wójtowi Gminy Grodzisko Dolne.

Harmonogram realizacji Strategii:

Lp.	Zadanie	Termin
1.	Opracowanie <i>Strategii Rozwiązywania Problemów Społecznych w Gminie Grodzisko Dolne na lata 2008 – 2015.</i>	Listopad 2007r. - Luty 2008r.
2.	Przyjęcie <i>Strategii Rozwiązywania Problemów Społecznych w Gminie Grodzisko Dolne na lata 2008 – 2015.</i>	Luty 2008 r.
3.	Realizacja zadań objętych <i>Strategią</i>	2008 – 2015 r.
4.	Opracowanie corocznych raportów z realizacji <i>Strategii</i> i przedkładanie ich Wójtowi.	Wrzesień: 2008 – 2015 r.
5.	Dokonywanie corocznych ocen skuteczności realizacji <i>Strategii.</i>	Październik: 2008 – 2015 r.
6.	Dokonywanie okresowych analiz i uaktualnienie <i>Strategii.</i>	Grudzień: 2008 – 2015 r.
7.	Opracowanie końcowego raportu oceniającego realizację <i>Strategii</i> ze względu na osiągnięte cele i zrealizowane zadania. Porównanie wielkości nakładów na realizację <i>Strategii</i> z uzyskanymi efektami.	IV kwartał 2015 r.
8.	Przyjęcie raportu z realizacji <i>Strategii</i> i określenie warunków wyjściowych do opracowania <i>Strategii Rozwiązywania Problemów Społecznych w Gminie Grodzisko Dolne</i> na lata następne.	Grudzień 2015 r.

IV. PODSUMOWANIE.

Gminna Strategia Rozwiązywania Problemów Społecznych w Gminie Grodzisko Dolne na lata 2008 - 2015, jako branżowa jest zgodna z ogólną Strategią Rozwoju Gminy Grodzisko Dolne na lata 2007 - 2015, Strategią Rozwoju Województwa Podkarpackiego na lata 2007 - 2020 oraz Strategią Polityki Społecznej na lata 2007-2013, a także Narodową Strategią Integracji Społecznej dla Polski. Dokument ten jest uzupełnieniem Strategii Rozwoju Gminy Grodzisko Dolne na lata 2007 -2015. Spójność strategii gminnej z wymienionymi wcześniej dokumentami jest konieczna, gdyż może ułatwić w przyszłości uzasadnienie celowości projektów zgłaszanych przez samorząd do dofinansowania.

Przyjęcie przez Radę Gminy w Grodzisku Dolnym Strategii Rozwiązywania Problemów Społecznych w Gminie Grodzisko Dolne na lata 2008 - 2015, ma istotne znaczenie dla realizacji lokalnej polityki społecznej. Polityka ta realizowana przez samorząd, powinna zostać podporządkowana postanowieniom strategii.